

全国企業倒産集計

2020 年報

2021 年 1 月 13 日

(株)帝国データバンク 情報統括課

電話: 03-5775-3073

集計期間: 2020 年 1 月 1 日~12 月 31 日

集計対象: 負債 1000 万円以上の法的整理

- 倒産件数は 7809 件、2000 年以降で 2 番目の低水準
- 負債総額は 1 兆 1810 億 5600 万円、2000 年以降最小

	倒産件数	負債総額
	7809件	1兆1810億5600万円
前年比	件数 ▲6.5% (前年 8354件)	負債 ▲16.4% (前年 1兆4135億8500万円)

主要ポイント

1. 2020 年の倒産件数は 7809 件（前年 8354 件、前年比 6.5%減）と、2 年ぶりに前年を下回り、2000 年以降で 2 番目の低水準
2. 2020 年の負債総額は 1 兆 1810 億 5600 万円（前年 1 兆 4135 億 8500 万円、前年比 16.4%減）と最小だった前年をさらに下回り、2000 年以降で最小
3. 負債額最大の倒産は、(株)ダイヤモンド（新潟県、民事再生、12 月）の約 577 億 9000 万円
4. 業種別にみると、全業種で前年を下回った。建設業（1266 件、前年比 10.5%減）は過去最少となった。一方、サービス業（1872 件、同 5.2%減）では宿泊業（127 件）が大幅増。小売業（1879 件、同 3.4%減）では飲食店（780 件）が過去最多
5. 主因別の内訳をみると、「不況型倒産」の合計は 6179 件（前年比 6.6%減）となった。構成比は 79.1%（同 0.1 ポイント減）を占める
6. 負債額別にみると、負債 5000 万円未満の倒産は 4925 件（前年比 4.6%減）となった。構成比は 13 年連続で上昇し 2000 年以降最高の 63.1%（同 1.3 ポイント増）を占める
7. 地域別にみると、9 地域中 8 地域で前年を下回った。北海道（173 件、前年比 18.8%減）は 3 年連続の前年比減少となり、過去最少となった。また、東北（361 件、同 10.4%減）、中国（346 件、同 8.2%減）、四国（156 件、同 13.3%減）の 3 地域は 4 年ぶりに減少へ転じた
8. 「人手不足倒産」は 150 件（前年比 18.9%減）、5 年ぶりの減少
9. 「後継者難倒産」は 452 件（前年比 1.7%減）、3 年ぶりの減少も依然高水準
10. 「返済猶予後倒産」は 491 件（前年比 6.3%減）、2 年ぶりの減少

件数

2年ぶりの前年比減少、2000年以降で2番目の低水準

2020年の倒産件数は7809件（前年8354件、前年比6.5%減）と、2年ぶりに前年を下回り、2000年以降で2番目の低水準となった。また月別では12カ月中6カ月で前年同月を下回り、とくに下半期で減少が目立った。

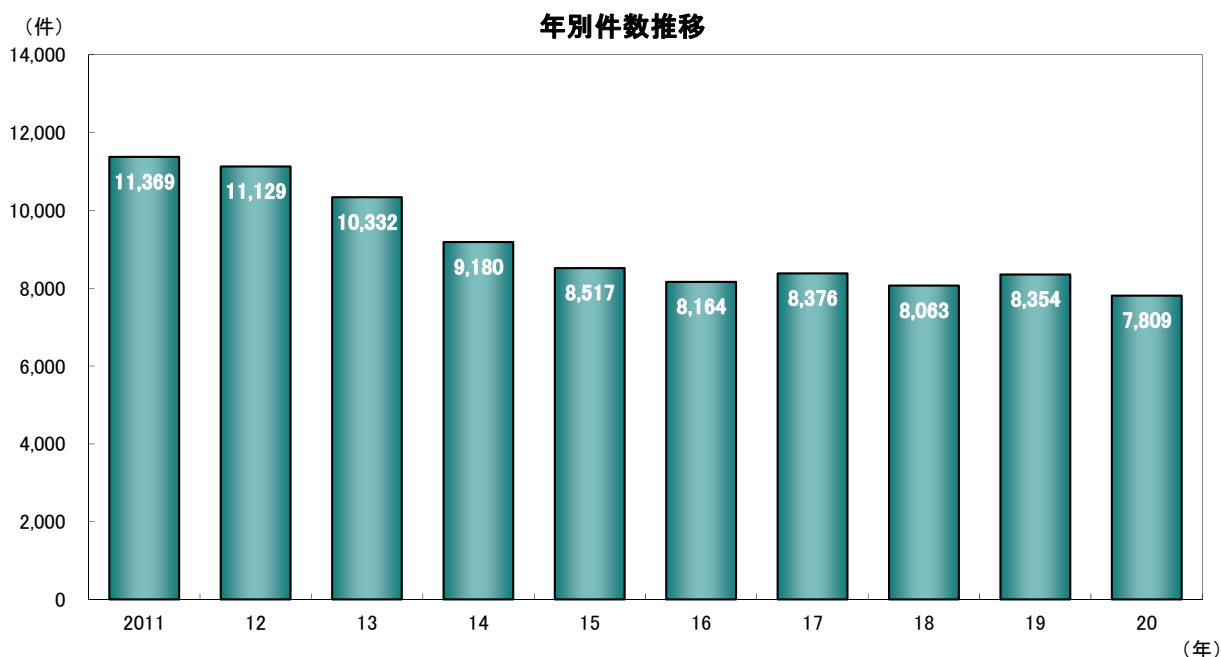
2020年の上場企業倒産は、東証1部上場の(株)レナウン（東京都、民事再生→破産、5月）と、ジャスダック上場の(株)Nuts（東京都、破産、9月）の2件。

年別倒産件数

年	件数	前年比 (%)
2011	11,369	▲ 2.5
2012	11,129	▲ 2.1
2013	10,332	▲ 7.2
2014	9,180	▲ 11.1
2015	8,517	▲ 7.2
2016	8,164	▲ 4.1
2017	8,376	2.6
2018	8,063	▲ 3.7
2019	8,354	3.6
2020	7,809	▲ 6.5

月別倒産件数(2020年)

	件数	前年同月比 (%)
2020年 1月	713	2.7
2	634	2.3
3	744	14.3
4	758	16.4
5	288	▲ 55.6
6	806	9.8
7	847	8.2
8	655	▲ 2.1
9	602	▲ 12.4
10	647	▲ 17.6
11	563	▲ 22.2
12	552	▲ 22.0



負債総額

2000年以降最小を更新

2020年の負債総額は1兆1810億5600万円（前年1兆4135億8500万円、前年比16.4%減）と最小だった前年をさらに下回り、2000年以降で最小となった。月別では、12カ月中8カ月で前年同月を下回った。

負債額最大の倒産は、三菱マテリアル(株)の事業を分社化する目的で設立され、自動車用部品などを製造していた(株)ダイヤモンド（新潟県、民事再生、12月）の約577億9000万円。

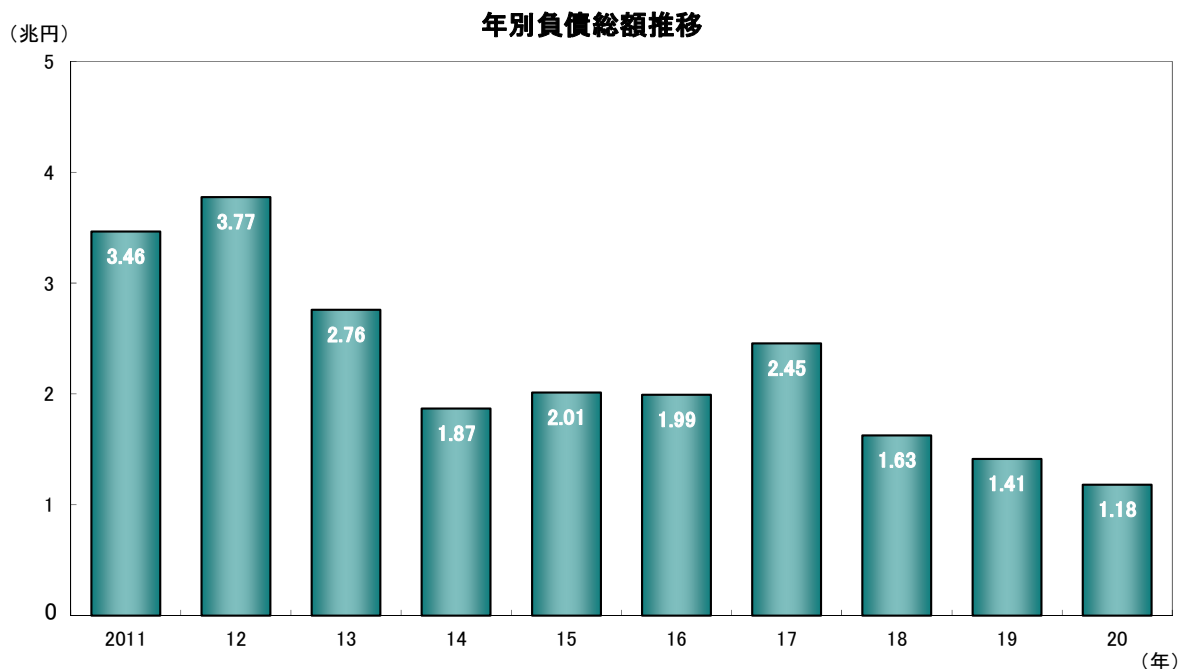
年別負債総額

年	負債総額 (百万円)	前年比 (%)
2011	3,463,733	▲ 50.1
2012	3,774,294	9.0
2013	2,757,543	▲ 26.9
2014	1,867,800	▲ 32.3
2015	2,010,808	7.7
2016	1,991,683	▲ 1.0
2017	2,454,884	23.3
2018	1,625,552	▲ 33.8
2019	1,413,585	▲ 13.0
2020	1,181,056	▲ 16.4

月別負債総額(2020年)

	負債総額 (百万円)	前年同月比 (%)
2020年 1月	117,250	▲ 32.0
2	66,374	▲ 69.6
3	89,019	15.7
4	161,467	54.3
5	71,131	▲ 27.6
6	126,438	57.3
7	104,801	14.3
8	69,417	▲ 17.1
9	67,996	▲ 35.8
10	66,948	▲ 26.5
11	95,212	▲ 27.2
12	145,003	▲ 9.2

〈注〉2017年の負債総額は、タカタ(株)の負債額を1兆823億8400万円（確定再生債権等の総額）として集計（2018年6月報より適用）



業種別

全業種で前年比減少

業種別にみると、全業種で前年を下回った。建設業（1266件、前年比10.5%減）は公共工事や通信インフラに関する工事の受注が堅調だったことから、職別工事・総合工事が減少し、過去最少となった。また、卸売業（1041件、同13.7%減）は、自動車・同付属品卸（32件）などで減少が目立ったほか、木材・建築材料卸（61件）、貴金属卸（16件）は過去最少となった。一方、サービス業（1872件、同5.2%減）では宿泊業（127件）が前年比76.4%の大幅増。小売業（1879件、同3.4%減）では飲食店（780件、同6.6%増）が過去最多となった。

業種別	件数			構成比		
	2019年	2020年	前年比	2019年	2020年	対前年
	(件)	(件)	(%)	(%)	(%)	(ポイント)
建設業	1,414	1,266	▲ 10.5	16.9	16.2	▲ 0.7
製造業	952	867	▲ 8.9	11.4	11.1	▲ 0.3
卸売業	1,206	1,041	▲ 13.7	14.4	13.3	▲ 1.1
小売業	1,945	1,879	▲ 3.4	23.3	24.1	0.8
運輸・通信業	275	262	▲ 4.7	3.3	3.4	0.1
サービス業	1,974	1,872	▲ 5.2	23.6	24.0	0.4
不動産業	255	231	▲ 9.4	3.1	3.0	▲ 0.1
その他	333	391	17.4	4.0	5.0	1.0
合計	8,354	7,809	▲ 6.5	100.0	100.0	-

※構成比は小数点以下第2位を四捨五入しているため、合計は必ずしも100とはならない

主因別

「不況型倒産」の構成比 79.1%

主因別の内訳をみると、「不況型倒産」の合計は6179件（前年比6.6%減）となった。構成比は79.1%（同0.1ポイント減）を占めた。

※倒産主因のうち、販売不振、輸出不振、売掛金回収難、不良債権の累積、業界不振を「不況型倒産」として集計

主因別	件数			構成比		
	2019年	2020年	前年比	2019年	2020年	対前年
	(件)	(件)	(%)	(%)	(%)	(ポイント)
販売不振	6,451	6,055	▲ 6.1	77.2	77.5	0.3
輸出不振	1	2	100.0	0.01	0.03	0.02
売掛金回収難	60	48	▲ 20.0	0.7	0.6	▲ 0.1
不良債権の累積	21	15	▲ 28.6	0.3	0.2	▲ 0.1
業界不振	82	59	▲ 28.0	1.0	0.8	▲ 0.2
不況型合計	6,615	6,179	▲ 6.6	79.2	79.1	▲ 0.1
放漫経営	138	166	20.3	1.7	2.1	0.4
設備投資の失敗	60	43	▲ 28.3	0.7	0.6	▲ 0.1
その他の経営計画の失敗	283	305	7.8	3.4	3.9	0.5
その他	1,258	1,116	▲ 11.3	15.1	14.3	▲ 0.8
合計	8,354	7,809	▲ 6.5	100.0	100.0	-

※構成比は小数点以下第2位を四捨五入しているため、合計は必ずしも100とはならない

規模別

負債 5000 万円未満の構成比 63.1%、2000 年以降最高

負債額別に見ると、負債 5000 万円未満の倒産は 4925 件（前年比 4.6%減）となった。構成比は 13 年連続で上昇し 2000 年以降最高の 63.1%（同 1.3 ポイント増）を占めた。

資本金規模別では、資本金 1000 万円未満（個人事業主含む）の倒産は 5291 件（前年比 5.5%減）、構成比は 67.8%（同 0.8 ポイント増）を占めた。

負債規模別	件数			構成比		
	2019年	2020年	前年比	2019年	2020年	対前年
	(件)	(件)	(%)	(%)	(%)	(ポイント)
5000万円未満	5,163	4,925	▲ 4.6	61.8	63.1	1.3
5000万円以上1億円未満	1,144	1,090	▲ 4.7	13.7	14.0	0.3
1億円以上5億円未満	1,615	1,366	▲ 15.4	19.3	17.5	▲ 1.8
5億円以上10億円未満	237	235	▲ 0.8	2.8	3.0	0.2
10億円以上50億円未満	168	174	▲ 3.6	2.0	2.2	0.2
50億円以上100億円未満	14	10	▲ 28.6	0.2	0.1	▲ 0.1
100億円以上	13	9	▲ 30.8	0.2	0.1	▲ 0.1
合計	8,354	7,809	▲ 6.5	100.0	100.0	-

※構成比は小数点以下第2位を四捨五入しているため、合計は必ずしも100とはならない

資本金規模別	件数			構成比		
	2019年	2020年	前年比	2019年	2020年	対前年
	(件)	(件)	(%)	(%)	(%)	(ポイント)
個人事業主	1,710	1,578	▲ 7.7	20.5	20.2	▲ 0.3
1000万円未満	3,887	3,713	▲ 4.5	46.5	47.5	1.0
個人+1000万円未満合計	5,597	5,291	▲ 5.5	67.0	67.8	0.8
1000万円以上5000万円未満	2,473	2,243	▲ 9.3	29.6	28.7	▲ 0.9
5000万円以上1億円未満	222	221	▲ 0.5	2.7	2.8	0.1
1億円以上	62	54	▲ 12.9	0.7	0.7	0.0
合計	8,354	7,809	▲ 6.5	100.0	100.0	-

※構成比は小数点以下第2位を四捨五入しているため、合計は必ずしも100とはならない

中小・小規模企業別	件数			構成比		
	2019年	2020年	前年比	2019年	2020年	対前年
	(件)	(件)	(%)	(%)	(%)	(ポイント)
全倒産件数	8,354	7,809	▲ 6.5	-	-	-
うち、中小企業※	8,346	7,804	▲ 6.5	99.9	99.9	0.0
うち、小規模企業※	7,390	7,020	▲ 5.0	88.5	89.9	1.4

※中小企業基本法の定義に基づく

地域別

北海道、関東など8地域で前年比減少

地域別にみると、9地域中8地域で前年を下回った。北海道（173件、前年比18.8%減）は全業種で減少。3年連続の前年比減少となり、過去最少となった。また、東北（361件、同10.4%減）、中国（346件、同8.2%減）、四国（156件、同13.3%減）の3地域は4年ぶりに減少へ転じた。関東（2743件、同8.0%減）は6業種で減少し、過去2番目の低水準となったものの、居酒屋をはじめとする飲食店は増加した。

一方、北陸（261件、前年比3.6%増）は唯一前年を上回り、3年連続の増加となった。

地域別	件数			構成比		
	2019年	2020年	前年比	2019年	2020年	対前年
	(件)	(件)	(%)	(%)	(%)	(ポイント)
北海道	213	173	▲ 18.8	2.5	2.2	▲ 0.3
東北	403	361	▲ 10.4	4.8	4.6	▲ 0.2
関東	2,981	2,743	▲ 8.0	35.7	35.1	▲ 0.6
北陸	252	261	▲ 3.6	3.0	3.3	0.3
中部	1,156	1,082	▲ 6.4	13.8	13.9	0.1
近畿	2,151	2,084	▲ 3.1	25.7	26.7	1.0
中国	377	346	▲ 8.2	4.5	4.4	▲ 0.1
四国	180	156	▲ 13.3	2.2	2.0	▲ 0.2
九州	641	603	▲ 5.9	7.7	7.7	0.0
合計	8,354	7,809	▲ 6.5	100.0	100.0	-

※構成比は小数点以下第2位を四捨五入しているため、合計は必ずしも100とはならない

態様別

「破産」は7212件、構成比は92.4%

態様別にみると、会社更生法は3件、破産は7212件（構成比92.4%）、特別清算は320件（同4.1%）、民事再生法は274件（同3.5%）となった。

態様別	件数			構成比		
	2019年	2020年	前年比	2019年	2020年	対前年
	(件)	(件)	(%)	(%)	(%)	(ポイント)
会社更生法	1	3	200.0	0.01	0.04	0.03
破産	7,716	7,212	▲ 6.5	92.4	92.4	0.0
特別清算	286	320	▲ 11.9	3.4	4.1	0.7
民事再生法	351	274	▲ 21.9	4.2	3.5	▲ 0.7
合計	8,354	7,809	▲ 6.5	100.0	100.0	-

※構成比は小数点以下第2位を四捨五入しているため、合計は必ずしも100とはならない

大型倒産

2020年 負債額上位

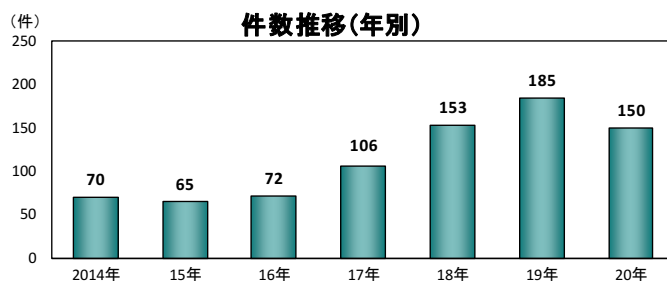
TDB 企業コード	商号	業種	負債 (百万円)	態様	所在地	倒産月
340358805	(株)ダイヤモンド	自動車用部品等製造	57,790	民事再生法	新潟県	12月
580851169	(株)ホワイト・ベアーファミリー	旅行業	27,800	民事再生法	大阪府	6月
188011998	エアアジア・ジャパン(株)	格安航空会社(LCC)	21,700	破産	愛知県	11月
800528806	(株)ザ・クイーンズヒルゴルフ場	ゴルフ場経営	16,884	会社更生法	福岡県	12月
967800245	WBFホテル&リゾート(株)	ホテル経営	16,000	民事再生法	大阪府	4月
986378664	(株)レナウン	アパレルメーカー	13,879	民事再生法 →破産	東京都	5月
100314471	(株)ヤマニシ	造船業	12,300	会社更生法	宮城県	1月
987429089	(株)ユニカ	分譲マンション販売	11,270	特別清算	福岡県	1月
989652953	(株)エターナルアミューズメント	アミューズメント施設経営	8,418	破産	東京都	4月
188017472	WBFホールディングス(株)	持ち株会社	7,300	民事再生法	大阪府	6月
890013596	大東海運産業(株)	外航貨物海運	7,000	特別清算	鹿児島県	5月
627014066	キャスキッドソングジャパン(株)	服飾雑貨・衣料品等販売	6,500	破産	東京都	4月
580141235	旭東ホールディングス(株)	持ち株会社	6,400	民事再生法 →破産	大阪府	5月
078025011	旭東電気(株)	安全ブレーカー・ 漏電遮断器等製造	6,298	民事再生法	大阪府	4月
690012388	(株)玉屋	事務機器・スチール家具卸	6,026	民事再生法	島根県	1月
454017239	(株)Crowd Lease	ソーシャルレンディング事業	5,557	破産	東京都	4月
686006787	弁護士法人 東京ミネルヴァ法律事務所	法律事務所	5,100	破産	東京都	6月
500495251	(株)ロイヤルオークリリゾート	リゾートホテル経営	5,000	破産	滋賀県	4月
581211209	(株)シティーヒル	衣料品販売	4,996	民事再生法	大阪府	3月
173015337	(株)AIKジャパンコーポレーション	電気製品・厨房機器・什器卸	4,790	破産	東京都	7月

特殊要因倒産

人手不足倒産

2020年は150件（前年比18.9%減）、5年ぶりの減少

人手不足倒産				
年	件数	増減率 (%)	負債総額 (百万円)	増減率 (%)
2014	70	-	15,541	-
15	65	▲ 7.1	14,800	▲ 4.8
16	72	10.8	14,868	0.5
17	106	47.2	28,705	93.1
18	153	44.3	22,377	▲ 22.0
19	185	20.9	32,688	46.1
20	150	▲ 18.9	27,037	▲ 17.3

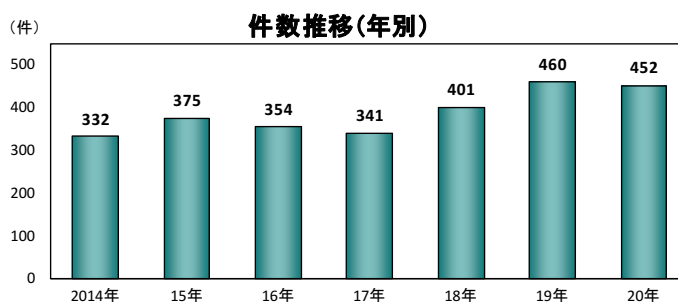


※1 「人手不足倒産」とは、従業員の離職や採用難等により人手を確保できず、収益が悪化したことなどが要因となった倒産
 ※2 増減率は前年比

後継者難倒産

2020年は452件（前年比1.7%減）、3年ぶりの減少も依然高水準

後継者難倒産				
年	件数	増減率 (%)	負債総額 (百万円)	増減率 (%)
2014	332	-	38,553	-
15	375	13.0	43,012	11.6
16	354	▲ 5.6	81,373	89.2
17	341	▲ 3.7	43,834	▲ 46.1
18	401	17.6	43,551	▲ 0.6
19	460	14.7	48,792	12.0
20	452	▲ 1.7	53,056	8.7

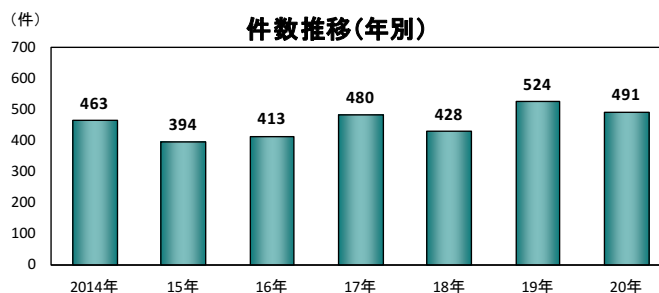


※1 「後継者難倒産」とは、後継者不在のため事業継続の見込みが立たなくなったことなどが要因となった倒産
 ※2 増減率は前年比

返済猶予後倒産

2020年は491件（前年比6.3%減）、2年ぶりの減少

返済猶予後倒産				
年	件数	増減率 (%)	負債総額 (百万円)	増減率 (%)
2014	463	-	290,185	-
15	394	▲ 14.9	223,131	▲ 23.1
16	413	4.8	253,714	13.7
17	480	16.2	358,572	41.3
18	428	▲ 10.8	219,645	▲ 38.7
19	524	22.4	279,178	27.1
20	491	▲ 6.3	336,280	20.5



※1 「返済猶予後倒産」とは、金融機関から返済条件の変更等（リスケジュール）を受けた企業による倒産
 ※2 増減率は前年比

※特殊要因倒産では、主因・従因を問わず、特徴的な要因による倒産を集計

今後の見通し

倒産件数は 20 年ぶりの低水準、負債は過去最小に

2020 年（1～12 月）の倒産件数（7809 件、前年比 6.5%減）は 2 年ぶりに前年比で減少し、20 年ぶりに 8000 件を下回る低水準となった。業種別にみると、7 業種全てが前年比で減少。さらに建設（1266 件）、卸売（1041 件）、製造（867 件）、不動産（231 件）の 4 業種は過去最少を記録した。態様別では、特別清算（320 件）が 3 年ぶりに前年比で増加し過去 10 年で最多となった一方、民事再生（274 件）は前年比で 2 割ほど減少している。

負債総額（1 兆 1810 億 5600 万円、前年比 16.4%減）は、2000 年以降最小となった。負債 50 億円以上の倒産件数（19 件、同 29.6%減）が過去最少と、大型倒産も低水準で推移した。

新型コロナ対応の特別融資や各種給付金など資金繰り支援策が奏功

新型コロナウイルス感染拡大による企業経営へのダメージが危惧されるなか、金融機関は実質無利子・無担保の新型コロナ対応融資などを実施した。2020 年 12 月時点の銀行・信金の貸出平残は前年同月比 6.2%増の 577 兆 6393 億円と過去最高で、金額は 34 兆円近く増加している（貸出・預金動向 速報、日本銀行）。貸出金、劣後ローンなどの資本性資金、2021 年 1 月 11 日までに約 402 万件実行（給付額 5.3 兆円、経済産業省）された持続化給付金など、国をあげた支援策が、総じて多くの企業の資金繰りを支え倒産の歯止めとして奏功した。

飲食業の倒産が過去最多、宿泊業は過去 3 番目に多く

観光や飲食関連などの支援策「Go To キャンペーン」は、展開中に一定の需要を喚起したものの、新型コロナ感染再拡大を受けたキャンペーン中断などで関連業界の需要は大きく揺さぶられた。各種資金繰り支援策が追い付かない事例もあり、2020 年の飲食業の倒産は 780 件と過去最多を記録。宴会需要の冷え込みを背景に居酒屋業態などが件数を押し上げた。ホテルなど宿泊業の倒産は前年比 1.8 倍の 127 件となり、2011 年（131 件）、2008 年（130 件）に次ぐ過去 3 番目の高水準。旅行業の倒産は前年比 2 割増の 24 件となった。旅行業として過去最大の負債となった（株）ホワイト・ベアーファミリー（6 月、負債 278 億円）は、国内・海外旅行の企画販売を手がけていたが、コロナ禍の渡航制限などで受注が激減し、関係会社のホテル経営、WBF ホテル&リゾート（株）（4 月、負債 160 億円）とともに経営破綻。この他、LCC 事業のエアアジア・ジャパン（株）（11 月、負債 217 億円）やアパレル大手の（株）レナウン（5 月、負債 138 億円）など、人々の行動自粛が影響する新型コロナ関連倒産が 2020 年の負債上位に名を連ねた。

新型コロナ第 3 波への対応状況に注目

政府は 2020 年 12 月 8 日、新型コロナ感染拡大防止策、ポストコロナにむけた経済構造の転換や国土強靱化を柱とする 73 兆円超の追加経済対策を閣議決定した。今後、地方創生臨時交付金、中小企業の業態転換や生産性向上にむけた補助金など、予算実行の動向が注目される。

一方、目の前では懸念材料が山積している。新型コロナの感染が再拡大するなか、政府は 1 月 7 日、首都圏 1 都 3 県に緊急事態宣言を発出。これを受け、首都圏の経済活動の停滞が予想されるほか、関西 3 府県などにも拡大する動きにある。また、2020 年 11 月の就業者数は 8 カ月連続で前年同月比減少（労働力調査、総務省）、企業の 32.5%が冬季賞与減少と回答（「2020 年冬季賞与の動向調査」帝国データバンク、2021 年 1 月発表）するなど個人消費の下振れの影響が危惧される。企業の資金繰りを支えてきた新型コロナ対応融資は最長 5 年の元本返済猶予に応じている。他方、返済開始時期までに、ビジネスモデルの再構築や収益性の向上に見込みが立たない企業は少なくないとみられる。急激な業績の落ち込みに各種支援策が追い付かないケースを含め、年度末にむけて企業倒産が増加局面に移る可能性は否定できない。

業種中分類(年)

業種中分類別	件数			負債		
	2019年	2020年	前年比	2019年	2020年	前年比
	(件)	(件)	(%)	(百万円)	(百万円)	(%)
建設業	1,414	1,266	▲ 10.5	142,325	113,829	▲ 20.0
職別工事業	576	550	▲ 4.5	40,860	31,548	▲ 22.8
総合工事業	583	457	▲ 21.6	82,290	57,952	▲ 29.6
設備工事業	255	259	1.6	19,175	24,329	26.9
製造業	952	867	▲ 8.9	319,365	229,533	▲ 28.1
食料品・飼料・飲料製造業	152	142	▲ 6.6	50,055	39,975	▲ 20.1
繊維工業、繊維製品製造業	114	94	▲ 17.5	14,044	8,665	▲ 38.3
木材・木製品製造業	25	28	12.0	4,300	5,905	37.3
家具・装備品製造業	32	22	▲ 31.3	2,957	3,438	16.3
パルプ・紙・紙加工品製造業	24	18	▲ 25.0	7,175	8,296	15.6
出版・印刷・同関連産業	133	109	▲ 18.0	18,241	12,710	▲ 30.3
化学工業、石油製品・石炭製品製造業	9	16	77.8	864	1,691	95.7
ゴム製品製造業	10	8	▲ 20.0	511	925	81.0
皮革・同製品・毛皮製造業	14	17	21.4	1,088	2,245	106.3
窯業・土木製品製造業	28	15	▲ 46.4	7,825	2,541	▲ 67.5
鉄鋼業、非鉄金属・金属製品製造業	99	101	2.0	19,718	78,880	300.0
一般機械器具製造業	115	99	▲ 13.9	17,139	14,684	▲ 14.3
電気機械器具製造業	79	43	▲ 45.6	159,960	13,330	▲ 91.7
輸送用機械器具製造業	17	31	82.4	1,920	17,685	821.1
その他の製造業	101	124	22.8	13,568	18,563	36.8
卸売業	1,206	1,041	▲ 13.7	251,852	199,184	▲ 20.9
各種商品卸売業	21	29	38.1	24,242	3,579	▲ 85.2
繊維・衣服・繊維製品卸売業	217	189	▲ 12.9	49,963	45,296	▲ 9.3
飲食品卸売業	267	256	▲ 4.1	44,067	51,030	15.8
機械器具卸売業	213	181	▲ 15.0	53,243	43,352	▲ 18.6
自動車・同付属品卸売業	49	32	▲ 34.7	12,317	3,731	▲ 69.7
木材・建築材料卸売業	80	61	▲ 23.8	10,466	7,274	▲ 30.5
家具・建具・じゅう器卸売業	46	40	▲ 13.0	5,517	4,062	▲ 26.4
貴金属製品卸売業	37	16	▲ 56.8	11,090	2,694	▲ 75.7
その他の卸売業	276	237	▲ 14.1	40,947	38,166	▲ 6.8
小売業	1,945	1,879	▲ 3.4	185,024	160,189	▲ 13.4
各種商品小売業	89	84	▲ 5.6	13,849	15,468	11.7
繊維・衣服・身のまわり品小売業	231	220	▲ 4.8	43,193	35,394	▲ 18.1
飲食品小売業	341	259	▲ 24.0	32,029	19,584	▲ 38.9
飲食店	732	780	6.6	33,506	42,074	25.6
自動車・自転車小売業	128	135	5.5	9,189	14,130	53.8
家具・じゅう器・家庭用機械器具小売業	108	86	▲ 20.4	18,251	6,888	▲ 62.3
その他の小売業	316	315	▲ 0.3	35,007	26,651	▲ 23.9
運輸・通信業	275	262	▲ 4.7	27,997	95,010	239.4
運輸業	264	254	▲ 3.8	27,514	92,984	238.0
郵便業、電気通信業	11	8	▲ 27.3	483	2,026	319.5
サービス業	1,974	1,872	▲ 5.2	368,392	263,436	▲ 28.5
旅館、その他宿泊所	72	127	76.4	125,468	72,510	▲ 42.2
娯楽業	112	93	▲ 17.0	81,364	46,604	▲ 42.7
自動車整備業・駐車場業、修理業	97	98	1.0	3,802	4,590	20.7
広告・調査・情報サービス業	633	533	▲ 15.8	50,600	43,960	▲ 13.1
専門サービス業	322	335	4.0	17,579	17,998	2.4
医療業	164	125	▲ 23.8	25,807	14,041	▲ 45.6
教育	17	14	▲ 17.6	508	1,873	268.7
その他サービス業	557	547	▲ 1.8	63,264	61,860	▲ 2.2
不動産業	255	231	▲ 9.4	69,440	60,430	▲ 13.0
その他	333	391	17.4	49,190	59,445	20.8
農業・林業・漁業	72	89	23.6	16,904	13,672	▲ 19.1
鉱業	4	7	75.0	230	2,401	943.9
金融・保険業	37	50	35.1	26,800	37,310	39.2
その他	220	245	11.4	5,256	6,062	15.3
全業種	8,354	7,809	▲ 6.5	1,413,585	1,181,056	▲ 16.4

都道府県別(年)

都道府県別	件数			負債		
	2019年	2020年	前年比	2019年	2020年	前年比
	(件)	(件)	(%)	(百万円)	(百万円)	(%)
北海道	213	173	▲ 18.8	30,006	23,743	▲ 20.9
青森県	52	43	▲ 17.3	8,561	7,156	▲ 16.4
岩手県	42	43	2.4	7,441	7,549	1.5
東北 宮城県	138	112	▲ 18.8	23,960	24,084	0.5
秋田県	41	48	17.1	6,658	5,780	▲ 13.2
山形県	52	43	▲ 17.3	11,624	7,112	▲ 38.8
福島県	78	72	▲ 7.7	17,699	6,492	▲ 63.3
茨城県	140	115	▲ 17.9	17,037	10,643	▲ 37.5
栃木県	105	123	17.1	36,417	13,128	▲ 64.0
群馬県	88	83	▲ 5.7	13,715	18,179	32.5
関東 埼玉県	329	351	6.7	57,089	32,058	▲ 43.8
千葉県	250	227	▲ 9.2	27,037	22,975	▲ 15.0
東京都	1,532	1,372	▲ 10.4	354,932	239,567	▲ 32.5
神奈川県	537	472	▲ 12.1	51,029	48,763	▲ 4.4
新潟県	73	75	2.7	11,830	74,907	533.2
北陸 富山県	71	73	2.8	9,061	9,461	4.4
石川県	63	65	3.2	6,686	9,581	43.3
福井県	45	48	6.7	37,742	6,827	▲ 81.9
山梨県	42	32	▲ 23.8	9,001	6,114	▲ 32.1
長野県	77	86	11.7	17,459	17,863	2.3
中部 岐阜県	136	129	▲ 5.1	17,943	16,026	▲ 10.7
静岡県	212	215	1.4	67,196	31,229	▲ 53.5
愛知県	566	531	▲ 6.2	45,648	70,635	54.7
三重県	123	89	▲ 27.6	13,928	8,378	▲ 39.8
滋賀県	66	71	7.6	5,747	10,431	81.5
京都府	232	258	11.2	15,791	15,441	▲ 2.2
近畿 大阪府	1,195	1,146	▲ 4.1	232,296	181,472	▲ 21.9
兵庫県	487	441	▲ 9.4	65,595	40,957	▲ 37.6
奈良県	89	94	5.6	4,041	13,500	234.1
和歌山県	82	74	▲ 9.8	4,070	9,209	126.3
鳥取県	19	19	0.0	2,921	4,098	40.3
島根県	40	32	▲ 20.0	3,415	9,563	180.0
中国 岡山県	70	73	4.3	7,929	12,239	54.4
広島県	190	165	▲ 13.2	24,866	29,569	18.9
山口県	58	57	▲ 1.7	12,228	8,232	▲ 32.7
徳島県	39	51	30.8	6,902	8,790	27.4
四国 香川県	59	32	▲ 45.8	10,231	5,677	▲ 44.5
愛媛県	48	41	▲ 14.6	11,226	9,291	▲ 17.2
高知県	34	32	▲ 5.9	13,474	3,295	▲ 75.5
福岡県	346	293	▲ 15.3	41,421	55,313	33.5
佐賀県	25	37	48.0	1,516	6,168	306.9
長崎県	33	40	21.2	6,104	4,851	▲ 20.5
九州 熊本県	69	73	5.8	12,115	9,988	▲ 17.6
大分県	35	48	37.1	6,671	5,379	▲ 19.4
宮崎県	25	33	32.0	1,313	3,165	141.1
鹿児島県	69	52	▲ 24.6	19,242	12,122	▲ 37.0
沖縄県	39	27	▲ 30.8	4,772	4,056	▲ 15.0
全国	8,354	7,809	▲ 6.5	1,413,585	1,181,056	▲ 16.4

件数・負債総額推移(年・年度別)

年別				
	件数	増減率 (%)	負債総額 (百万円)	増減率 (%)
2000年	6,734	-	21,839,007	-
01	8,558	27.1	14,422,337	▲ 34.0
02	10,425	21.8	12,127,702	▲ 15.9
03	10,055	▲ 3.5	10,795,905	▲ 11.0
04	9,053	▲ 10.0	7,281,848	▲ 32.5
05	8,225	▲ 9.1	6,186,051	▲ 15.0
06	9,351	13.7	5,271,797	▲ 14.8
07	10,959	17.2	5,491,728	4.2
08	12,681	15.7	11,911,302	116.9
09	13,306	4.9	6,810,147	▲ 42.8
10	11,658	▲ 12.4	6,936,604	1.9
11	11,369	▲ 2.5	3,463,733	▲ 50.1
12	11,129	▲ 2.1	3,774,294	9.0
13	10,332	▲ 7.2	2,757,543	▲ 26.9
14	9,180	▲ 11.1	1,867,800	▲ 32.3
15	8,517	▲ 7.2	2,010,808	7.7
16	8,164	▲ 4.1	1,991,683	▲ 1.0
17	8,376	2.6	2,454,884	23.3
18	8,063	▲ 3.7	1,625,552	▲ 33.8
19	8,354	3.6	1,413,585	▲ 13.0
20	7,809	▲ 6.5	1,181,056	▲ 16.4

年度別				
	件数	増減率 (%)	負債総額 (百万円)	増減率 (%)
2000年度	7,150	-	23,997,210	-
01	9,291	29.9	14,100,820	▲ 41.2
02	10,410	12.0	12,030,827	▲ 14.7
03	9,902	▲ 4.9	9,842,755	▲ 18.2
04	8,448	▲ 14.7	6,415,812	▲ 34.8
05	8,759	3.7	5,749,441	▲ 10.4
06	9,572	9.3	5,256,515	▲ 8.6
07	11,333	18.4	5,532,286	5.2
08	13,234	16.8	13,670,927	147.1
09	12,866	▲ 2.8	7,021,461	▲ 48.6
10	11,496	▲ 10.6	4,557,376	▲ 35.1
11	11,435	▲ 0.5	3,916,518	▲ 14.1
12	10,710	▲ 6.3	2,929,117	▲ 25.2
13	10,102	▲ 5.7	2,747,393	▲ 6.2
14	9,044	▲ 10.5	1,887,031	▲ 31.3
15	8,408	▲ 7.0	1,906,386	1.0
16	8,153	▲ 3.0	1,946,515	2.1
17	8,285	1.6	2,593,226	33.2
18	8,057	▲ 2.8	1,554,809	▲ 40.0
19	8,480	5.3	1,218,789	▲ 21.6
※20	5,718	▲ 10.5	908,413	▲ 4.0

※2020年度件数・負債総額は2020年4月～12月の累計、増減率は前年同期比

(注)2017年および2017年度の負債総額は、タカタ㈱の負債額を1兆823億8400万円(確定再生債権等の総額)として集計(2018年6月報より適用)

全国企業倒産集計

2020年12月報

集計期間：2020年12月1日～31日
 発表日：2021年1月13日
 集計対象：負債1000万円以上
 法的整理による倒産

- 倒産件数は552件、12月としては2000年以降最少
- 負債総額は1450億300万円、5カ月連続の前年同月比減少

倒産件数		負債総額	
552件		1450億300万円	
前年同月比	件数 ▲22.0%	負債	▲9.2%
	(前年同月 708件)		(前年同月 1596億2200万円)

主要ポイント

1. 倒産件数は552件（前年同月比22.0%減）、12月としては2000年以降最少
2. 負債総額は1450億300万円（前年同月比9.2%減）、5カ月連続の前年同月比減少
3. 負債額最大の倒産は、(株)ダイヤモンド（新潟県、民事再生）の約577億9000万円
4. 業種別にみると、2カ月連続で全業種において前年同月を下回った。製造業（70件、前年同月比16.7%減）は5カ月連続、卸売業（59件、同41.0%減）は6カ月連続の前年同月比減少。一方、サービス業（136件、同20.9%減）では宿泊業（7件）が前年同月比75.0%増となるなど、依然として増加傾向が続く業態もみられる
5. 主因別にみると、「不況型倒産」の合計は418件（前年同月比25.8%減）、構成比は75.7%を占める
6. 負債規模別にみると、負債5000万円未満の倒産は345件（前年同月比17.9%減）、構成比は62.5%を占める
7. 地域別にみると、9地域中8地域で前年同月を下回り、なかでも北海道（6件、前年同月比64.7%減）、四国（4件、同77.8%減）の2地域は過去最少となった。また、東北（24件、同25.0%減）は6カ月連続、関東（231件、同10.8%減）は5カ月連続の前年同月比減少

件数・負債総額

倒産件数は 552 件、12 月としては 2000 年以降最少

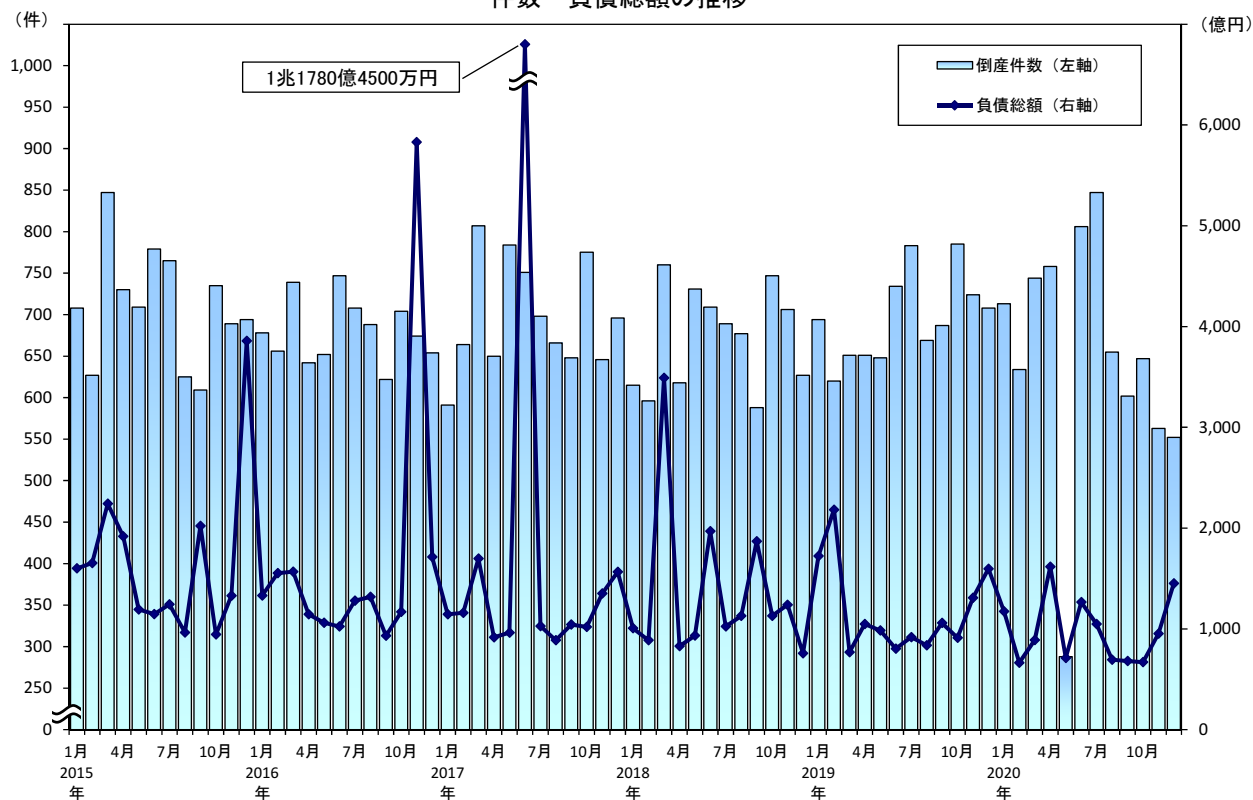
倒産件数は 552 件（前年同月比 22.0%減）と、5 カ月連続の前年同月比減少。12 月としては 2018 年 12 月（627 件）を下回り、2000 年以降最少となった。

負債総額は 1450 億 300 万円（前年同月比 9.2%減）と、5 カ月連続で前年同月を下回った。

件数・負債総額

	件数	前年同月比 (%)	負債総額 (百万円)	前年同月比 (%)
2019年 12 月	708	12.9	159,622	110.8
2020年 1 月	713	2.7	117,250	▲ 32.0
2	634	2.3	66,374	▲ 69.6
3	744	14.3	89,019	15.7
4	758	16.4	161,467	54.3
5	288	▲ 55.6	71,131	▲ 27.6
6	806	9.8	126,438	57.3
7	847	8.2	104,801	14.3
8	655	▲ 2.1	69,417	▲ 17.1
9	602	▲ 12.4	67,996	▲ 35.8
10	647	▲ 17.6	66,948	▲ 26.5
11	563	▲ 22.2	95,212	▲ 27.2
12	552	▲ 22.0	145,003	▲ 9.2

件数・負債総額の推移



業種別

2カ月連続の全業種減少

業種別にみると、2カ月連続で全業種において前年同月を下回った。製造業（70件、前年同月比16.7%減）は、自動車関連を中心とした生産の回復などを受け、5カ月連続の前年同月比減少。卸売業（59件、同41.0%減）は、衣服・繊維製品卸（9件、同65.4%減）や飲食料品卸（13件、同53.6%減）などで減少が目立ち、6カ月連続で前年同月を下回った。

一方、サービス業（136件、前年同月比20.9%減）では宿泊業（7件）が前年同月比75.0%増となるなど、依然として増加傾向が続く業態もみられる。

業種別	件数			構成比		
	2019年12月 - 前年同月 -	2020年12月 - 当月 -	前年同月比	2019年12月 - 前年同月 -	2020年12月 - 当月 -	対前年同月
	(件)	(件)	(%)	(%)	(%)	(ポイント)
建設業	113	99	▲ 12.4	16.0	17.9	1.9
製造業	84	70	▲ 16.7	11.9	12.7	0.8
卸売業	100	59	▲ 41.0	14.1	10.7	▲ 3.4
小売業	162	132	▲ 18.5	22.9	23.9	1.0
運輸・通信業	21	16	▲ 23.8	3.0	2.9	▲ 0.1
サービス業	172	136	▲ 20.9	24.3	24.6	0.3
不動産業	23	19	▲ 17.4	3.2	3.4	0.2
その他	33	21	▲ 36.4	4.7	3.8	▲ 0.9
合計	708	552	▲ 22.0	100.0	100.0	-

※構成比は小数点以下第2位を四捨五入しているため、合計は必ずしも100とはならない

主因別

「不況型倒産」は418件、構成比は75.7%

主因別にみると、「不況型倒産」の合計は418件（前年同月比25.8%減）となり、5カ月連続で前年同月を下回った。構成比は75.7%（同3.8ポイント減）を占めた。

※倒産主因のうち、販売不振、輸出不振、売掛金回収難、不良債権の累積、業界不振を「不況型倒産」として集計

主因別	件数			構成比		
	2019年12月 - 前年同月 -	2020年12月 - 当月 -	前年同月比	2019年12月 - 前年同月 -	2020年12月 - 当月 -	対前年同月
	(件)	(件)	(%)	(%)	(%)	(ポイント)
販売不振	547	405	▲ 26.0	77.3	73.4	▲ 3.9
輸出不振	0	0	-	0.0	0.0	0.0
売掛金回収難	3	2	▲ 33.3	0.4	0.4	0.0
不良債権の累積	3	1	▲ 66.7	0.4	0.2	▲ 0.2
業界不振	10	10	0.0	1.4	1.8	0.4
不況型合計	563	418	▲ 25.8	79.5	75.7	▲ 3.8
放漫経営	10	10	0.0	1.4	1.8	0.4
設備投資の失敗	2	4	100.0	0.3	0.7	0.4
その他の経営計画の失敗	29	45	55.2	4.1	8.2	4.1
その他	104	75	▲ 27.9	14.7	13.6	▲ 1.1
合計	708	552	▲ 22.0	100.0	100.0	-

※構成比は小数点以下第2位を四捨五入しているため、合計は必ずしも100とはならない

規模別

負債 5000 万円未満の構成比 62.5%

負債規模別にみると、負債 5000 万円未満の倒産は 345 件（前年同月比 17.9%減）、構成比は 62.5%を占めた。負債 5000 万円未満の倒産では、サービス業（102 件）が構成比 29.6%（同 2.5 ポイント増）を占め最多、小売業（88 件）が同 25.5%（同 1.9 ポイント減）で続く。

資本金規模別では、資本金 1000 万円未満（個人事業主含む）の倒産が 370 件（前年同月比 17.6%減）、構成比は 67.0%を占めた。

負債規模別	件数			構成比		
	2019年12月 - 前年同月 -	2020年12月 - 当月 -	前年同月比	2019年12月 - 前年同月 -	2020年12月 - 当月 -	対前年同月
	(件)	(件)	(%)	(%)	(%)	(ポイント)
5000万円未満	420	345	▲ 17.9	59.3	62.5	3.2
5000万円以上1億円未満	102	69	▲ 32.4	14.4	12.5	▲ 1.9
1億円以上5億円未満	145	107	▲ 26.2	20.5	19.4	▲ 1.1
5億円以上10億円未満	22	15	▲ 31.8	3.1	2.7	▲ 0.4
10億円以上50億円未満	16	14	▲ 12.5	2.3	2.5	0.2
50億円以上100億円未満	0	0	-	0.0	0.0	0.0
100億円以上	3	2	▲ 33.3	0.4	0.4	0.0
合計	708	552	▲ 22.0	100.0	100.0	-

※構成比は小数点以下第2位を四捨五入しているため、合計は必ずしも100とはならない

資本金規模別	件数			構成比		
	2019年12月 - 前年同月 -	2020年12月 - 当月 -	前年同月比	2019年12月 - 前年同月 -	2020年12月 - 当月 -	対前年同月
	(件)	(件)	(%)	(%)	(%)	(ポイント)
個人事業主	150	98	▲ 34.7	21.2	17.8	▲ 3.4
1000万円未満	299	272	▲ 9.0	42.2	49.3	7.1
個人+1000万円未満合計	449	370	▲ 17.6	63.4	67.0	3.6
1000万円以上5000万円未満	234	159	▲ 32.1	33.1	28.8	▲ 4.3
5000万円以上1億円未満	20	21	5.0	2.8	3.8	1.0
1億円以上	5	2	▲ 60.0	0.7	0.4	▲ 0.3
合計	708	552	▲ 22.0	100.0	100.0	-

※構成比は小数点以下第2位を四捨五入しているため、合計は必ずしも100とはならない

中小・小規模企業別	件数			構成比		
	2019年12月 - 前年同月 -	2020年12月 - 当月 -	前年同月比	2019年12月 - 前年同月 -	2020年12月 - 当月 -	対前年同月
	(件)	(件)	(%)	(%)	(%)	(ポイント)
全倒産件数	708	552	▲ 22.0	-	-	-
うち、中小企業※	708	551	▲ 22.2	100.0	99.8	▲ 0.2
うち、小規模企業※	610	504	▲ 17.4	86.2	91.3	5.1

※中小企業基本法の定義に基づく

地域別

9地域中8地域で前年同月比減少

地域別にみると、9地域中8地域で前年同月を下回り、なかでも北海道（6件、前年同月比64.7%減）、四国（4件、同77.8%減）の2地域は過去最少となった。また、東北（24件、同25.0%減）は宮城県（4件）などで減少傾向が続き、6カ月連続の前年同月比減少。関東（231件、同10.8%減）は東京都（120件）をはじめ、千葉県（13件）、神奈川県（31件）などで減少が目立ち、5カ月連続の前年同月比減少となった。

一方、北陸（16件、前年同月比23.1%増）は唯一前年同月を上回った。

地域別	件数			構成比		
	2019年12月 - 前年同月 -	2020年12月 - 当月 -	前年同月比	2019年12月 - 前年同月 -	2020年12月 - 当月 -	対前年同月
	(件)	(件)	(%)	(%)	(%)	(ポイント)
北海道	17	6	▲ 64.7	2.4	1.1	▲ 1.3
東北	32	24	▲ 25.0	4.5	4.3	▲ 0.2
関東	259	231	▲ 10.8	36.6	41.8	5.2
北陸	13	16	▲ 23.1	1.8	2.9	1.1
中部	108	72	▲ 33.3	15.3	13.0	▲ 2.3
近畿	180	139	▲ 22.8	25.4	25.2	▲ 0.2
中国	26	24	▲ 7.7	3.7	4.3	0.6
四国	18	4	▲ 77.8	2.5	0.7	▲ 1.8
九州	55	36	▲ 34.5	7.8	6.5	▲ 1.3
合計	708	552	▲ 22.0	100.0	100.0	-

※構成比は小数点以下第2位を四捨五入しているため、合計は必ずしも100とはならない

態様別

「会社更生法」による倒産が9カ月ぶりに発生

態様別にみると、破産は492件（構成比89.1%）、特別清算は31件（同5.6%）、民事再生法は28件（同5.1%）となった。また、会社更生法による倒産（株ザ・クイーンズヒルゴルフ場、福岡県、負債約168億8400万円）が2020年3月以来9カ月ぶりに発生した。

態様別	件数			構成比		
	2019年12月 - 前年同月 -	2020年12月 - 当月 -	前年同月比	2019年12月 - 前年同月 -	2020年12月 - 当月 -	対前年同月
	(件)	(件)	(%)	(%)	(%)	(ポイント)
会社更生法	0	1	-	0.0	0.2	0.2
破産	645	492	▲ 23.7	91.1	89.1	▲ 2.0
特別清算	18	31	▲ 72.2	2.5	5.6	3.1
民事再生法	45	28	▲ 37.8	6.4	5.1	▲ 1.3
合計	708	552	▲ 22.0	100.0	100.0	-

※構成比は小数点以下第2位を四捨五入しているため、合計は必ずしも100とはならない

主な当月倒産企業

2020年12月 負債額上位

TDB 企業コード	商号	業種	負債 (百万円)	資本金 (千円)	態様	所在地
340358805	(株)ダイヤモンド	自動車用部品等製造	57,790	11,750,000	民事再生法	新潟県
800528806	(株)ザ・クイーンズヒルゴルフ場	ゴルフ場経営	16,884	20,000	会社更生法	福岡県
220379510	(株)総合プランニング	不動産賃貸・飲食店等経営	4,060	80,000	破産	群馬県
984829327	富岡管理(株) (旧:(株)大黒流通チェーン)	スーパーストア経営	4,000	50,000	特別清算	東京都
606017290	アスタファーマシューティカルズ(株)	医薬品研究開発	2,900	10,000	破産	富山県
582700833	(株)AIプロジェクト	セキュリティシステム機器 販売・運用	2,694	14,316	民事再生法	大阪府
340301482	(株)ピーエムテクノ	自動車用部品切削加工	2,607	50,000	民事再生法	新潟県
986861511	(株)創真	建築工事	1,886	50,000	民事再生法	東京都
600614678	(株)東洋食品	豆腐・油揚製造	1,682	10,000	破産	広島県
240112080	(株)栃木三池	自動車用部品 金属プレス加工	1,500	36,000	特別清算	栃木県
885005628	(有)未来企画	カラオケ店経営	1,387	5,000	民事再生法	岩手県
768012448	栄信工業(株)	土木工事	1,300	7,000	破産	福岡県
260329700	(有)黄鶴	結婚式場・中華料理店経営	1,300	10,000	破産	千葉県
271212053	町屋管理(株) (旧:(株)ギガ物産)	スーパーストア経営	1,200	50,000	特別清算	東京都
982745756	松島管理(株) (旧:(有)綿屋田島西二郎商店)	スーパーストア経営	1,100	3,000	特別清算	東京都
240435652	(有)勝クリエイト	不動産仲介	1,037	3,000	破産	栃木県
500439584	(株)MIC	設備工事	934	40,000	民事再生法	滋賀県
887008315	(株)桜アーク	建築工事	914	20,000	破産	栃木県
330234359	(株)MR (旧:(株)まつや旅館)	旅館・ホテル経営	800	19,200	特別清算	長野県
522005464	(株)Justice	建築工事	788	40,000	民事再生法	東京都

業種中分類

業種中分類別	件数			負債		
	2019年12月 - 前年同月 -	2020年12月 - 当月 -	前年同月比	2019年12月 - 前年同月 -	2020年12月 - 当月 -	前年同月比
	(件)	(件)	(%)	(百万円)	(百万円)	(%)
建設業	113	99	▲ 12.4	12,260	12,279	0.2
職別工事業	47	41	▲ 12.8	2,815	2,094	▲ 25.6
総合工事業	49	36	▲ 26.5	7,799	7,787	▲ 0.2
設備工事業	17	22	29.4	1,646	2,398	45.7
製造業	84	70	▲ 16.7	12,855	71,545	456.6
食料品・飼料・飲料製造業	18	11	▲ 38.9	5,823	3,764	▲ 35.4
繊維工業、繊維製品製造業	10	7	▲ 30.0	484	451	▲ 6.8
木材・木製品製造業	1	3	200.0	300	167	▲ 44.3
家具・装備品製造業	2	0	▲ 100.0	66	0	▲ 100.0
パルプ・紙・紙加工品製造業	1	1	0.0	140	730	421.4
出版・印刷・関連産業	15	8	▲ 46.7	1,695	303	▲ 82.1
化学工業、石油製品・石炭製品製造業	2	1	▲ 50.0	44	330	650.0
ゴム製品製造業	2	0	▲ 100.0	40	0	▲ 100.0
皮革・同製品・毛皮製造業	0	0	-	0	0	-
窯業・土石製品製造業	2	1	▲ 50.0	614	12	▲ 98.0
鉄鋼業、非鉄金属・金属製品製造業	8	12	50.0	1,249	62,275	4886.0
一般機械器具製造業	12	11	▲ 8.3	1,466	808	▲ 44.9
電気機械器具製造業	5	3	▲ 40.0	441	451	2.3
輸送用機械器具製造業	0	2	-	0	710	-
その他の製造業	6	10	66.7	493	1,544	213.2
卸売業	100	59	▲ 41.0	14,302	9,914	▲ 30.7
各種商品卸売業	0	1	-	0	10	-
繊維・衣服・繊維製品卸売業	26	9	▲ 65.4	3,005	487	▲ 83.8
飲食料品卸売業	28	13	▲ 53.6	5,357	5,821	8.7
機械器具卸売業	15	14	▲ 6.7	2,168	2,190	1.0
自動車・同付属品卸売業	3	4	33.3	1,231	267	▲ 78.3
木材・建築材料卸売業	2	2	0.0	83	90	8.4
家具・建具・じゅう器卸売業	2	4	100.0	150	65	▲ 56.7
貴金属製品卸売業	2	2	0.0	36	60	66.7
その他の卸売業	22	10	▲ 54.5	2,272	924	▲ 59.3
小売業	162	132	▲ 18.5	15,523	10,372	▲ 33.2
各種商品小売業	9	10	11.1	1,221	678	▲ 44.5
織物・衣服・身のまわり品小売業	17	19	11.8	1,148	1,019	▲ 11.2
飲食料品小売業	28	15	▲ 46.4	3,285	3,241	▲ 1.3
飲食店	64	44	▲ 31.3	3,532	2,404	▲ 31.9
自動車・自転車小売業	14	14	0.0	1,024	849	▲ 17.1
家具・じゅう器・家庭用機械器具小売業	6	9	50.0	998	568	▲ 43.1
その他小売業	24	21	▲ 12.5	4,315	1,613	▲ 62.6
運輸・通信業	21	16	▲ 23.8	1,431	1,189	▲ 16.9
運輸業	21	16	▲ 23.8	1,431	1,189	▲ 16.9
郵便業、電気通信業	0	0	-	0	0	-
サービス業	172	136	▲ 20.9	73,278	31,449	▲ 57.1
旅館、その他宿泊所	4	7	75.0	43,367	2,085	▲ 95.2
娯楽業	11	9	▲ 18.2	17,349	18,904	9.0
自動車整備業・駐車場業、修理業	7	7	0.0	268	124	▲ 53.7
広告・調査・情報サービス業	61	43	▲ 29.5	4,733	1,421	▲ 70.0
専門サービス業	23	27	17.4	933	889	▲ 4.7
医療業	15	4	▲ 73.3	1,670	115	▲ 93.1
教育	5	1	▲ 80.0	316	10	▲ 96.8
その他サービス業	46	38	▲ 17.4	4,642	7,901	70.2
不動産業	23	19	▲ 17.4	7,675	7,161	▲ 6.7
その他	33	21	▲ 36.4	22,298	1,094	▲ 95.1
農業・林業・漁業	8	6	▲ 25.0	1,395	522	▲ 62.6
鉱業	0	0	-	0	0	-
金融・保険業	8	3	▲ 62.5	19,601	431	▲ 97.8
その他	17	12	▲ 29.4	1,302	141	▲ 89.2
全業種	708	552	▲ 22.0	159,622	145,003	▲ 9.2

都道府県別

都道府県別	件数			負債		
	2019年12月 - 前年同月 -	2020年12月 - 当月 -	前年同月比	2019年12月 - 前年同月 -	2020年12月 - 当月 -	前年同月比
	(件)	(件)	(%)	(百万円)	(百万円)	(%)
北海道	17	6	▲ 64.7	4,308	302	▲ 93.0
青森県	3	3	0.0	2,795	1,089	▲ 61.0
岩手県	3	5	66.7	800	1,970	146.3
東北 宮城県	8	4	▲ 50.0	723	88	▲ 87.8
秋田県	2	2	0.0	120	36	▲ 70.0
山形県	7	7	0.0	690	700	1.4
福島県	9	3	▲ 66.7	1,282	38	▲ 97.0
茨城県	11	8	▲ 27.3	2,684	695	▲ 74.1
栃木県	12	19	58.3	1,422	4,725	232.3
群馬県	5	5	0.0	675	4,964	635.4
関東 埼玉県	22	35	59.1	4,524	2,453	▲ 45.8
千葉県	26	13	▲ 50.0	2,545	2,637	3.6
東京都	146	120	▲ 17.8	34,680	16,292	▲ 53.0
神奈川県	37	31	▲ 16.2	4,216	2,195	▲ 47.9
新潟県	3	5	66.7	752	61,081	8022.5
北陸 富山県	9	4	▲ 55.6	4,024	3,040	▲ 24.5
石川県	0	6	-	0	424	-
福井県	1	1	0.0	37	41	10.8
山梨県	6	1	▲ 83.3	760	700	▲ 7.9
長野県	10	5	▲ 50.0	1,660	1,409	▲ 15.1
中部 岐阜県	16	11	▲ 31.3	1,060	546	▲ 48.5
静岡県	15	17	13.3	41,420	1,546	▲ 96.3
愛知県	48	31	▲ 35.4	4,116	2,047	▲ 50.3
三重県	13	7	▲ 46.2	1,284	168	▲ 86.9
滋賀県	2	3	50.0	94	1,077	1045.7
京都府	23	29	26.1	1,607	1,267	▲ 21.2
近畿 大阪府	101	67	▲ 33.7	21,757	6,757	▲ 68.9
兵庫県	43	32	▲ 25.6	1,623	1,894	16.7
奈良県	6	3	▲ 50.0	715	50	▲ 93.0
和歌山県	5	5	0.0	57	77	35.1
鳥取県	0	1	-	0	20	-
中国 島根県	4	2	▲ 50.0	377	145	▲ 61.5
岡山県	7	3	▲ 57.1	541	625	15.5
広島県	10	15	50.0	2,198	2,448	11.4
山口県	5	3	▲ 40.0	910	756	▲ 16.9
徳島県	6	0	▲ 100.0	1,203	0	▲ 100.0
四国 香川県	4	1	▲ 75.0	663	15	▲ 97.7
愛媛県	4	3	▲ 25.0	191	50	▲ 73.8
高知県	4	0	▲ 100.0	292	0	▲ 100.0
福岡県	35	18	▲ 48.6	3,833	18,786	390.1
佐賀県	0	3	-	0	148	-
長崎県	2	4	100.0	125	441	252.8
九州 熊本県	7	5	▲ 28.6	5,241	133	▲ 97.5
大分県	6	2	▲ 66.7	1,151	360	▲ 68.7
宮崎県	0	2	-	0	330	-
鹿児島県	5	1	▲ 80.0	467	350	▲ 25.1
沖縄県	0	1	-	0	88	-
全国	708	552	▲ 22.0	159,622	145,003	▲ 9.2

業種別推移

	建設業	製造業	卸売業	小売業	運輸・通信業	サービス業	不動産業	その他	全業種
倒産件数	(件)								
2018年	1,414	927	1,202	1,818	272	1,929	248	253	8,063
2019	1,414	952	1,206	1,945	275	1,974	255	333	8,354
2020	1,266	867	1,041	1,879	262	1,872	231	391	7,809
2018年度	1,375	903	1,220	1,828	276	1,950	230	275	8,057
2019	1,452	976	1,216	1,990	273	1,975	252	346	8,480
2019年12月	113	84	100	162	21	172	23	33	708
2020年 1月	119	69	122	173	31	156	18	25	713
2	107	74	83	152	23	147	15	33	634
3	134	92	113	161	20	175	19	30	744
4	124	78	99	190	22	183	16	46	758
5	36	32	53	66	14	67	5	15	288
6	114	87	105	193	22	205	35	45	806
7	120	105	107	205	35	210	24	41	847
8	107	68	88	157	24	151	25	35	655
9	105	69	62	152	11	145	18	40	602
10	109	63	80	164	27	152	20	32	647
11	92	60	70	134	17	145	17	28	563
12	99	70	59	132	16	136	19	21	552

構成比	(%)								
2018年	17.5	11.5	14.9	22.5	3.4	23.9	3.1	3.1	100.0
2019	16.9	11.4	14.4	23.3	3.3	23.6	3.1	4.0	100.0
2020	16.2	11.1	13.3	24.1	3.4	24.0	3.0	5.0	100.0
2018年度	17.1	11.2	15.1	22.7	3.4	24.2	2.9	3.4	100.0
2019	17.1	11.5	14.3	23.5	3.2	23.3	3.0	4.1	100.0
2019年12月	16.0	11.9	14.1	22.9	3.0	24.3	3.2	4.7	100.0
2020年 1月	16.7	9.7	17.1	24.3	4.3	21.9	2.5	3.5	100.0
2	16.9	11.7	13.1	24.0	3.6	23.2	2.4	5.2	100.0
3	18.0	12.4	15.2	21.6	2.7	23.5	2.6	4.0	100.0
4	16.4	10.3	13.1	25.1	2.9	24.1	2.1	6.1	100.0
5	12.5	11.1	18.4	22.9	4.9	23.3	1.7	5.2	100.0
6	14.1	10.8	13.0	23.9	2.7	25.4	4.3	5.6	100.0
7	14.2	12.4	12.6	24.2	4.1	24.8	2.8	4.8	100.0
8	16.3	10.4	13.4	24.0	3.7	23.1	3.8	5.3	100.0
9	17.4	11.5	10.3	25.2	1.8	24.1	3.0	6.6	100.0
10	16.8	9.7	12.4	25.3	4.2	23.5	3.1	4.9	100.0
11	16.3	10.7	12.4	23.8	3.0	25.8	3.0	5.0	100.0
12	17.9	12.7	10.7	23.9	2.9	24.6	3.4	3.8	100.0

前年(度・同月)比	(%)								
2018年	▲ 10.0	▲ 9.7	▲ 5.8	▲ 2.2	▲ 4.9	2.8	▲ 8.5	21.1	▲ 3.7
2019	0.0	2.7	0.3	7.0	1.1	2.3	2.8	31.6	3.6
2020	▲ 10.5	▲ 8.9	▲ 13.7	▲ 3.4	▲ 4.7	▲ 5.2	▲ 9.4	17.4	▲ 6.5
2018年度	▲ 11.8	▲ 11.5	▲ 1.1	0.7	▲ 2.8	3.7	▲ 16.1	25.6	▲ 2.8
2019	5.6	8.1	▲ 0.3	8.9	▲ 1.1	1.3	9.6	25.8	5.3
2019年12月	13.0	12.0	7.5	20.0	0.0	15.4	▲ 8.0	13.8	12.9
2020年 1月	5.3	▲ 5.5	19.6	9.5	14.8	▲ 12.8	▲ 5.3	8.7	2.7
2	4.9	8.8	▲ 9.8	6.3	4.5	▲ 2.0	▲ 21.1	37.5	2.3
3	25.2	31.4	▲ 0.9	15.0	▲ 25.9	18.2	11.8	7.1	14.3
4	10.7	2.6	15.1	27.5	37.5	10.2	▲ 23.8	84.0	16.4
5	▲ 65.0	▲ 56.2	▲ 45.9	▲ 57.1	▲ 36.4	▲ 58.4	▲ 73.7	▲ 16.7	▲ 55.6
6	▲ 23.0	1.2	25.0	19.9	▲ 8.3	22.8	75.0	2.3	9.8
7	▲ 11.1	34.6	▲ 11.6	▲ 1.4	59.1	30.4	▲ 4.0	24.2	8.2
8	7.0	▲ 19.0	▲ 12.9	▲ 2.5	▲ 22.6	10.2	13.6	6.1	▲ 2.1
9	▲ 12.5	▲ 15.9	▲ 36.7	▲ 1.9	▲ 63.3	▲ 13.7	20.0	110.5	▲ 12.4
10	▲ 14.2	▲ 43.2	▲ 27.9	▲ 15.9	80.0	▲ 13.1	▲ 28.6	39.1	▲ 17.6
11	▲ 31.3	▲ 10.4	▲ 29.3	▲ 15.7	▲ 5.6	▲ 23.7	▲ 37.0	▲ 6.7	▲ 22.2
12	▲ 12.4	▲ 16.7	▲ 41.0	▲ 18.5	▲ 23.8	▲ 20.9	▲ 17.4	▲ 36.4	▲ 22.0

地域別推移

	北海道	東北	関東	北陸	中部	近畿	中国	四国	九州	全国
倒産件数	(件)									
2018年	216	351	2,878	233	1,237	2,053	372	149	574	8,063
2019	213	403	2,981	252	1,156	2,151	377	180	641	8,354
2020	173	361	2,743	261	1,082	2,084	346	156	603	7,809
2018年度	213	362	2,895	234	1,189	2,042	354	153	615	8,057
2019	201	426	3,044	261	1,174	2,157	379	187	651	8,480
2019年12月	17	32	259	13	108	180	26	18	55	708
2020年 1月	21	46	252	25	98	176	25	15	55	713
2	16	21	233	21	85	158	34	14	52	634
3	12	47	268	27	94	182	26	18	70	744
4	24	38	235	35	115	194	41	19	57	758
5	9	14	90	11	41	52	22	11	38	288
6	26	40	229	29	112	254	32	20	64	806
7	12	28	315	33	123	228	42	15	51	847
8	11	29	237	19	95	183	30	8	43	655
9	13	21	236	15	80	162	21	15	39	602
10	14	31	232	18	91	173	26	9	53	647
11	9	22	185	12	76	183	23	8	45	563
12	6	24	231	16	72	139	24	4	36	552

構成比	(%)									
2018年	2.7	4.4	35.7	2.9	15.3	25.5	4.6	1.8	7.1	100.0
2019	2.5	4.8	35.7	3.0	13.8	25.7	4.5	2.2	7.7	100.0
2020	2.2	4.6	35.1	3.3	13.9	26.7	4.4	2.0	7.7	100.0
2018年度	2.6	4.5	35.9	2.9	14.8	25.3	4.4	1.9	7.6	100.0
2019	2.4	5.0	35.9	3.1	13.8	25.4	4.5	2.2	7.7	100.0
2019年12月	2.4	4.5	36.6	1.8	15.3	25.4	3.7	2.5	7.8	100.0
2020年 1月	2.9	6.5	35.3	3.5	13.7	24.7	3.5	2.1	7.7	100.0
2	2.5	3.3	36.8	3.3	13.4	24.9	5.4	2.2	8.2	100.0
3	1.6	6.3	36.0	3.6	12.6	24.5	3.5	2.4	9.4	100.0
4	3.2	5.0	31.0	4.6	15.2	25.6	5.4	2.5	7.5	100.0
5	3.1	4.9	31.3	3.8	14.2	18.1	7.6	3.8	13.2	100.0
6	3.2	5.0	28.4	3.6	13.9	31.5	4.0	2.5	7.9	100.0
7	1.4	3.3	37.2	3.9	14.5	26.9	5.0	1.8	6.0	100.0
8	1.7	4.4	36.2	2.9	14.5	27.9	4.6	1.2	6.6	100.0
9	2.2	3.5	39.2	2.5	13.3	26.9	3.5	2.5	6.5	100.0
10	2.2	4.8	35.9	2.8	14.1	26.7	4.0	1.4	8.2	100.0
11	1.6	3.9	32.9	2.1	13.5	32.5	4.1	1.4	8.0	100.0
12	1.1	4.3	41.8	2.9	13.0	25.2	4.3	0.7	6.5	100.0

前年(度・同月)比	(%)									
2018年	▲ 18.5	5.4	▲ 8.0	5.4	▲ 1.3	▲ 5.6	11.0	2.1	10.4	▲ 3.7
2019	▲ 1.4	14.8	3.6	8.2	▲ 6.5	4.8	1.3	20.8	11.7	3.6
2020	▲ 18.8	▲ 10.4	▲ 8.0	3.6	▲ 6.4	▲ 3.1	▲ 8.2	▲ 13.3	▲ 5.9	▲ 6.5
2018年度	▲ 16.5	4.6	▲ 3.7	4.5	▲ 6.2	▲ 5.4	1.4	1.3	16.9	▲ 2.8
2019	▲ 5.6	17.7	5.1	11.5	▲ 1.3	5.6	7.1	22.2	5.9	5.3
2019年12月	▲ 5.6	88.2	17.2	▲ 7.1	3.8	11.8	▲ 13.3	28.6	14.6	12.9
2020年 1月	31.3	119.0	0.0	▲ 13.8	6.5	▲ 3.8	▲ 13.8	25.0	▲ 8.3	2.7
2	▲ 11.1	▲ 40.0	14.8	10.5	▲ 7.6	▲ 3.1	6.3	▲ 6.7	20.9	2.3
3	▲ 55.6	34.3	14.0	68.8	25.3	11.0	18.2	38.5	9.4	14.3
4	41.2	58.3	▲ 2.5	75.0	27.8	17.6	36.7	5.6	23.9	16.4
5	▲ 55.0	▲ 54.8	▲ 58.3	▲ 54.2	▲ 56.4	▲ 69.6	▲ 31.3	0.0	▲ 22.4	▲ 55.6
6	13.0	17.6	▲ 11.9	16.0	7.7	50.3	▲ 23.8	▲ 13.0	18.5	9.8
7	▲ 20.0	▲ 36.4	5.0	13.8	9.8	30.3	16.7	15.4	▲ 13.6	8.2
8	▲ 45.0	▲ 9.4	▲ 4.4	▲ 13.6	4.4	2.2	50.0	33.3	▲ 15.7	▲ 2.1
9	0.0	▲ 50.0	▲ 6.3	25.0	▲ 10.1	▲ 11.0	▲ 12.5	0.0	▲ 32.8	▲ 12.4
10	7.7	▲ 31.1	▲ 11.5	▲ 30.8	▲ 16.5	▲ 17.6	▲ 50.0	▲ 35.7	▲ 1.9	▲ 17.6
11	▲ 35.7	▲ 21.4	▲ 26.9	▲ 29.4	▲ 24.0	▲ 12.9	▲ 28.1	▲ 63.6	▲ 6.3	▲ 22.2
12	▲ 64.7	▲ 25.0	▲ 10.8	23.1	▲ 33.3	▲ 22.8	▲ 7.7	▲ 77.8	▲ 34.5	▲ 22.0

件数推移

		2000年	01年	02年	03年	04年	05年	06年	07年	08年	09年	10年	11年	12年	13年	14年
件数	1月	354	559	767	789	749	691	730	842	888	1,156	949	976	951	854	809
	2	474	623	888	889	806	546	777	818	935	1,131	966	884	976	858	765
	3	617	679	939	901	871	584	848	916	1,127	1,216	1,148	1,041	1,040	836	744
	4	523	666	882	907	772	605	795	817	1,013	1,169	962	956	884	906	858
	5	562	672	921	931	755	614	731	1,016	994	1,057	879	964	1,013	950	733
	6	558	706	763	858	759	794	744	985	1,065	1,294	1,085	1,025	896	906	847
	7	577	731	1,000	918	765	675	746	915	1,131	1,204	918	965	943	952	844
	8	578	720	800	802	695	754	774	985	1,018	1,042	964	969	851	789	683
	9	551	718	839	764	718	671	667	785	1,122	946	943	847	852	817	785
	10	641	870	964	874	726	825	889	1,083	1,231	1,070	960	906	961	918	794
	11	615	825	829	684	694	708	754	906	1,010	1,000	935	971	938	820	671
	12	684	789	833	738	743	758	896	891	1,147	1,021	949	865	824	726	647
合計		6,734	8,558	10,425	10,055	9,053	8,225	9,351	10,959	12,681	13,306	11,658	11,369	11,129	10,332	9,180

		2015年	16年	17年	18年	19年	20年	21年	22年	23年	24年	25年	26年	27年	28年	29年
件数	1月	708	678	591	615	694	713									
	2	627	656	664	596	620	634									
	3	847	739	807	760	651	744									
	4	730	642	650	618	651	758									
	5	709	652	784	731	648	288									
	6	779	747	751	709	734	806									
	7	765	708	698	689	783	847									
	8	625	688	666	677	669	655									
	9	609	622	648	588	687	602									
	10	735	704	775	747	785	647									
	11	689	674	646	706	724	563									
	12	694	654	696	627	708	552									
合計		8,517	8,164	8,376	8,063	8,354	7,809									

		2000年	01年	02年	03年	04年	05年	06年	07年	08年	09年	10年	11年	12年	13年	14年
前年同月比(%)	1月	-	57.9	37.2	2.9	▲ 5.1	▲ 7.7	5.6	15.3	5.5	30.2	▲ 17.9	2.8	▲ 2.6	▲ 10.2	▲ 5.3
	2	-	31.4	42.5	0.1	▲ 9.3	▲ 32.3	42.3	5.3	14.3	21.0	▲ 14.6	▲ 8.5	10.4	▲ 12.1	▲ 10.8
	3	-	10.0	38.3	▲ 4.0	▲ 3.3	▲ 33.0	45.2	8.0	23.0	7.9	▲ 5.6	▲ 9.3	▲ 0.1	▲ 19.6	▲ 11.0
	4	-	27.3	32.4	2.8	▲ 14.9	▲ 21.6	31.4	2.8	24.0	15.4	▲ 17.7	▲ 0.6	▲ 7.5	2.5	▲ 5.3
	5	-	19.6	37.1	1.1	▲ 18.9	▲ 18.7	19.1	39.0	▲ 2.2	6.3	▲ 16.8	9.7	5.1	▲ 6.2	▲ 22.8
	6	-	26.5	8.1	12.5	▲ 11.5	4.6	▲ 6.3	32.4	8.1	21.5	▲ 16.2	▲ 5.5	▲ 12.6	1.1	▲ 6.5
	7	-	26.7	36.8	▲ 8.2	▲ 16.7	▲ 11.8	10.5	22.7	23.6	6.5	▲ 23.8	5.1	▲ 2.3	1.0	▲ 11.3
	8	-	24.6	11.1	0.2	▲ 13.3	8.5	2.7	27.3	3.4	2.4	▲ 7.5	0.5	▲ 12.2	▲ 7.3	▲ 13.4
	9	-	30.3	16.9	▲ 8.9	▲ 6.0	▲ 6.5	▲ 0.6	17.7	42.9	▲ 15.7	▲ 0.3	▲ 10.2	0.6	▲ 4.1	▲ 3.9
	10	-	35.7	10.8	▲ 9.3	▲ 16.9	13.6	7.8	21.8	13.7	▲ 13.1	▲ 10.3	▲ 5.6	6.1	▲ 4.5	▲ 13.5
	11	-	34.1	0.5	▲ 17.5	1.5	2.0	6.5	20.2	11.5	▲ 1.0	▲ 6.5	3.9	▲ 3.4	▲ 12.6	▲ 18.2
	12	-	15.4	5.6	▲ 11.4	0.7	2.0	18.2	▲ 0.6	28.7	▲ 11.0	▲ 7.1	▲ 8.9	▲ 4.7	▲ 11.9	▲ 10.9
前年比(%)		-	27.1	21.8	▲ 3.5	▲ 10.0	▲ 9.1	13.7	17.2	15.7	4.9	▲ 12.4	▲ 2.5	▲ 2.1	▲ 7.2	▲ 11.1

		2015年	16年	17年	18年	19年	20年	21年	22年	23年	24年	25年	26年	27年	28年	29年
前年同月比(%)	1月	▲ 12.5	▲ 4.2	▲ 12.8	4.1	12.8	2.7									
	2	▲ 18.0	4.6	1.2	▲ 10.2	4.0	2.3									
	3	13.8	▲ 12.8	9.2	▲ 5.8	▲ 14.3	14.3									
	4	▲ 14.9	▲ 12.1	1.2	▲ 4.9	5.3	16.4									
	5	▲ 3.3	▲ 8.0	20.2	▲ 6.8	▲ 11.4	▲ 55.6									
	6	▲ 8.0	▲ 4.1	0.5	▲ 5.6	3.5	9.8									
	7	▲ 9.4	▲ 7.5	▲ 1.4	▲ 1.3	13.6	8.2									
	8	▲ 8.5	10.1	▲ 3.2	1.7	▲ 1.2	▲ 2.1									
	9	▲ 22.4	2.1	4.2	▲ 9.3	16.8	▲ 12.4									
	10	▲ 7.4	▲ 4.2	10.1	▲ 3.6	5.1	▲ 17.6									
	11	2.7	▲ 2.2	▲ 4.2	9.3	2.5	▲ 22.2									
	12	7.3	▲ 5.8	6.4	▲ 9.9	12.9	▲ 22.0									
前年比(%)		▲ 7.2	▲ 4.1	2.6	▲ 3.7	3.6	▲ 6.5									

負債総額推移

	2000年	01年	02年	03年	04年	05年	06年	07年	08年	09年	10年	11年	12年	13年	14年	
負債総額 (百万円)	1月	338,607	838,508	713,822	1,049,223	387,375	562,215	516,512	546,799	389,063	864,398	2,587,990	249,684	398,379	229,476	301,696
	2	1,081,628	962,230	1,076,430	1,451,530	1,020,030	703,228	325,283	280,597	496,033	1,197,805	427,596	391,982	628,980	166,250	116,543
	3	411,504	2,189,204	1,878,173	1,070,797	1,210,995	486,921	473,959	473,076	455,934	1,038,452	296,383	291,075	358,167	144,623	111,960
	4	824,537	897,126	1,158,155	824,367	521,723	338,098	421,862	591,268	725,441	507,443	254,508	263,629	181,062	677,973	142,956
	5	1,517,057	864,967	1,009,316	728,668	482,927	584,426	683,898	344,387	481,073	511,590	304,481	235,662	254,089	154,440	179,083
	6	1,711,469	577,994	581,278	782,244	341,993	439,482	383,207	336,427	471,920	474,472	283,723	192,826	177,620	390,365	211,642
	7	4,030,041	637,707	1,097,233	655,471	540,229	417,424	354,840	306,297	640,232	340,516	249,357	202,885	715,212	179,617	115,238
	8	1,258,580	587,387	985,301	1,065,377	583,166	328,053	360,930	835,122	814,858	275,344	169,233	797,581	202,077	163,570	137,674
	9	666,688	2,838,474	698,482	1,053,944	367,292	550,838	339,920	465,928	5,319,794	358,029	1,370,598	192,934	177,605	189,508	127,879
	10	8,216,109	915,454	1,775,487	785,452	658,551	660,576	566,029	441,669	979,015	251,394	501,957	132,917	231,674	152,409	133,860
	11	1,083,980	1,706,113	527,323	937,037	300,501	760,359	382,348	457,604	541,165	690,855	273,923	190,538	249,504	133,517	110,023
	12	698,807	1,407,173	626,702	391,795	867,066	354,431	463,009	412,554	596,774	299,849	216,855	322,020	199,925	175,795	179,246
合計	21,839,007	14,422,337	12,127,702	10,795,905	7,281,848	6,186,051	5,271,797	5,491,728	11,911,302	6,810,147	6,936,604	3,463,733	3,774,294	2,757,543	1,867,800	

	2015年	16年	17年	18年	19年	20年	21年	22年	23年	24年	25年	26年	27年	28年	29年
負債総額 (百万円)	1月	160,100	133,047	114,400	100,477	172,356	117,250								
	2	165,283	155,168	115,855	88,746	218,156	66,374								
	3	224,047	156,793	169,585	348,959	76,927	89,019								
	4	191,891	114,368	91,514	82,770	104,664	161,467								
	5	119,191	106,090	96,172	93,302	98,286	71,131								
	6	114,694	102,330	1,178,045	196,863	80,371	126,438								
	7	124,157	127,897	102,706	102,284	91,690	104,801								
	8	96,485	131,777	88,754	112,929	83,721	69,417								
	9	202,169	93,140	104,378	186,762	105,916	67,996								
	10	94,328	116,904	101,920	112,856	91,079	66,948								
	11	132,870	582,842	134,983	123,866	130,797	95,212								
	12	385,593	171,327	156,572	75,738	159,622	145,003								
合計	2,010,808	1,991,683	2,454,884	1,625,552	1,413,585	1,181,056									

	2000年	01年	02年	03年	04年	05年	06年	07年	08年	09年	10年	11年	12年	13年	14年	
前年同月比 (%)	1月	-	▲ 147.6	▲ 14.9	47.0	▲ 63.1	45.1	▲ 8.1	5.9	▲ 28.8	122.2	199.4	▲ 90.4	59.6	▲ 42.4	31.5
	2	-	▲ 11.0	11.9	34.8	▲ 29.7	▲ 31.1	▲ 53.7	▲ 13.7	76.8	141.5	▲ 64.3	▲ 8.3	60.5	▲ 73.6	▲ 29.9
	3	-	432.0	▲ 14.2	▲ 43.0	13.1	▲ 59.8	▲ 2.7	▲ 0.2	▲ 3.6	127.8	▲ 71.5	▲ 1.8	23.0	▲ 59.6	▲ 22.6
	4	-	8.8	29.1	▲ 28.8	▲ 36.7	▲ 35.2	24.8	40.2	22.7	▲ 30.1	▲ 49.8	3.6	▲ 31.3	274.4	▲ 78.9
	5	-	▲ 43.0	16.7	▲ 27.8	▲ 33.7	21.0	17.0	▲ 49.6	39.7	6.3	▲ 40.5	▲ 22.6	7.8	▲ 39.2	16.0
	6	-	▲ 66.2	0.6	34.6	▲ 56.3	28.5	▲ 12.8	▲ 12.2	40.3	0.5	▲ 40.2	▲ 32.0	▲ 7.9	119.8	▲ 45.8
	7	-	▲ 84.2	72.1	▲ 40.3	▲ 17.6	▲ 22.7	▲ 15.0	▲ 13.7	109.0	▲ 46.8	▲ 26.8	▲ 18.6	252.5	▲ 74.9	▲ 35.8
	8	-	▲ 53.3	67.7	8.1	▲ 45.3	▲ 43.7	10.0	131.4	▲ 2.4	▲ 66.2	▲ 38.5	371.3	▲ 74.7	▲ 19.1	▲ 15.8
	9	-	325.8	▲ 75.4	50.9	▲ 65.2	50.0	▲ 38.3	37.1	1,041.8	▲ 93.3	282.8	▲ 85.9	▲ 7.9	6.7	▲ 32.5
	10	-	▲ 88.9	93.9	▲ 55.8	▲ 16.2	0.3	▲ 14.3	▲ 22.0	121.7	▲ 74.3	99.7	▲ 73.5	74.3	▲ 34.2	▲ 12.2
	11	-	57.4	▲ 69.1	77.7	▲ 67.9	153.0	▲ 49.7	19.7	18.3	27.7	▲ 60.4	▲ 30.4	30.9	▲ 46.5	▲ 17.6
	12	-	101.4	▲ 55.5	▲ 37.5	121.3	▲ 59.1	30.6	▲ 10.9	44.7	▲ 49.8	▲ 27.7	48.5	▲ 37.9	▲ 12.1	2.0
前年比(%)	-	▲ 34.0	▲ 15.9	▲ 11.0	▲ 32.5	▲ 15.0	▲ 14.8	4.2	116.9	▲ 42.8	1.9	▲ 50.1	9.0	▲ 26.9	▲ 32.3	

	2015年	16年	17年	18年	19年	20年	21年	22年	23年	24年	25年	26年	27年	28年	29年
前年同月比 (%)	1月	▲ 46.9	▲ 18.9	▲ 14.0	▲ 12.2	71.5	▲ 32.0								
	2	41.8	▲ 6.1	▲ 25.3	▲ 23.4	145.8	▲ 69.6								
	3	100.1	▲ 30.0	8.2	105.8	▲ 78.0	15.7								
	4	34.2	▲ 40.4	▲ 20.0	▲ 9.6	26.5	54.3								
	5	▲ 33.4	▲ 11.0	▲ 9.3	▲ 3.0	5.3	▲ 27.6								
	6	▲ 45.8	▲ 10.8	1,051.2	▲ 83.3	▲ 59.2	57.3								
	7	7.7	3.0	▲ 19.7	▲ 0.4	▲ 10.4	14.3								
	8	▲ 29.9	36.6	▲ 32.6	27.2	▲ 25.9	▲ 17.1								
	9	58.1	▲ 53.9	12.1	78.9	▲ 43.3	▲ 35.8								
	10	▲ 29.5	23.9	▲ 12.8	10.7	▲ 19.3	▲ 26.5								
	11	20.8	338.7	▲ 76.8	▲ 8.2	5.6	▲ 27.2								
	12	115.1	▲ 55.6	▲ 8.6	▲ 51.6	110.8	▲ 9.2								
前年比(%)	7.7	▲ 1.0	23.3	▲ 33.8	▲ 13.0	▲ 16.4									

(注)2017年6月の負債総額は、タカチホの負債額を1兆823億8400万円(確定再生債権等の総額)として集計(2018年6月報より適用)

* 倒産について

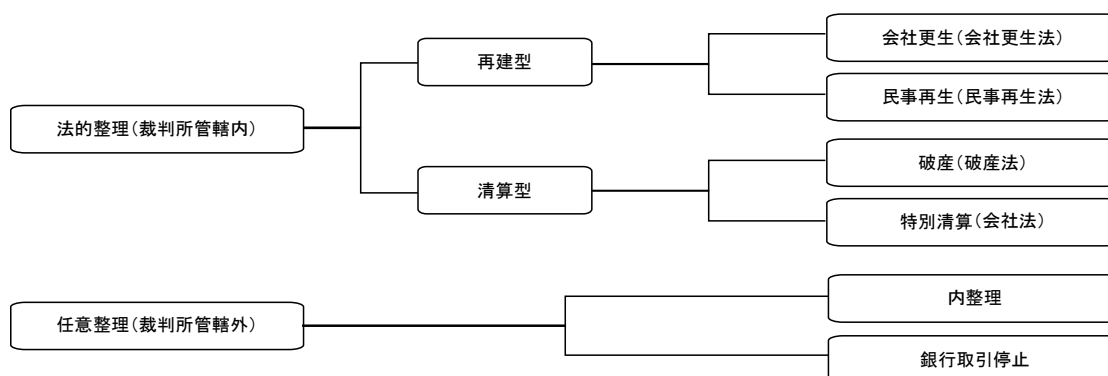
倒産とは以下のいずれかに該当する場合をいう。

- ◆ 銀行取引停止処分を受ける ※1
- ◆ 内整理入りする（代表が倒産を認めた時）
- ◆ 裁判所に**会社更生**手続開始を申請する ※2
- ◆ 裁判所に**民事再生**手続開始を申請する ※2
- ◆ 裁判所に**破産**手続開始を申請する ※2
- ◆ 裁判所に**特別清算**開始を申請する ※2

※1 手形交換所または電子債権記録機関の取引停止処分を受けた場合

※2 第三者（債権者）による申し立ての場合、手続き開始決定を受けた時点で倒産となる

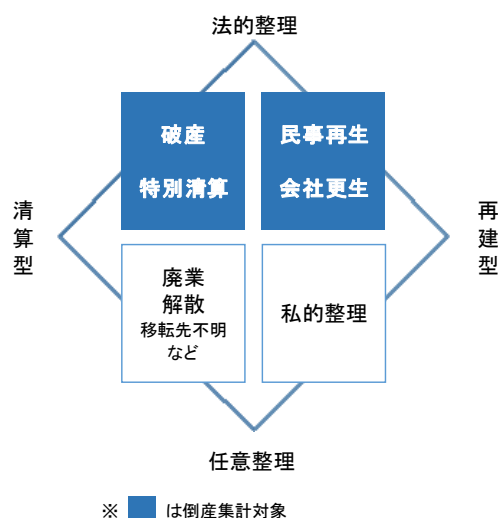
●倒産態様の区分



●倒産集計について

倒産集計では、法的整理（会社更生、民事再生、破産、特別清算）手続きによる倒産のみを集計対象としている。

一般的に、「事業停止＝倒産」とのイメージが強いものの、倒産以外にも、資産超過状態による**廃業**、株主総会決議を経た**解散**、所在確認困難な**移転先不明**、相手先企業に事業統合される**被合併**など、さまざまなケースで事業停止（消滅）する企業が存在する。



【内容に関する問い合わせ先】

株式会社 帝国データバンク

本社 データソリューション企画部 情報統括課

TEL 03-5775-3073 FAX 03-5775-3169 (担当: 横井、神山、高市)

東京支社 情報部

TEL 03-5919-9341 FAX 03-5919-9348 (担当: 赤間、丸山)

©TEIKOKU DATABANK, LTD.

当レポートの著作権は株式会社帝国データバンクに帰属します。当レポートはプレスリリース用資料として作成しております。

著作権法の範囲内でご利用いただき、私的利用を超えた複製および転載を固く禁じます。