

全国企業倒産集計

2020年5月報

2020年6月8日

(株)帝国データバンク 情報統括課

電話:03-5775-3073

集計期間:2020年5月1日～31日

集計対象:負債1000万円以上の法的整理

- 倒産件数は288件、2000年以降最少
- 負債総額は711億3100万円、3カ月ぶりの前年同月比減少

倒産件数		負債総額	
<u>288件</u>		<u>711億3100万円</u>	
前年同月比	件数 ▲55.6%	負債	▲27.6%
	(前年同月 648件)		(前年同月 982億8600万円)

主要ポイント

1. 倒産件数は288件、比較可能な2000年以降最少。9カ月ぶりの前年同月比マイナスに転じた
2. 負債総額は711億3100万円、3カ月ぶりの前年同月比減少
3. 負債トップは、(株)レナウン(東京都、民事再生)の約138億7900万円
4. 業種別にみると、7業種すべてで前年同月を下回った。うち4業種は2000年以降で最少となった。件数全体が大幅減少のなか、織物・衣服・身のまわり品小売業や、宿泊業など、一部増加傾向が続いた業種も散見された
5. 主因別にみると、「不況型倒産」の合計は227件、構成比は78.8%を占める
6. 負債規模別にみると、負債5000万円未満の倒産は149件(前年同月比61.5%減)、構成比は51.7%を占める
7. 地域別にみると、9地域中8地域で前年同月を下回り、うち4地域は最少となった。近畿(52件、前年同月比69.6%減)は、大阪府や兵庫県で大幅減少。関東(90件、同58.3%減)は、1都6県すべてで減少
8. 人手不足倒産は2件(前年同月比80.0%減)発生、2カ月連続の前年同月比減少
9. 後継者難倒産は19件(前年同月比40.6%減)発生、6カ月ぶりの前年同月比減少
10. 返済猶予後倒産は26件(前年同月比16.1%減)発生、2カ月ぶりの前年同月比減少

件数・負債総額

倒産件数は最少、1年4カ月ぶりに上場企業倒産が発生

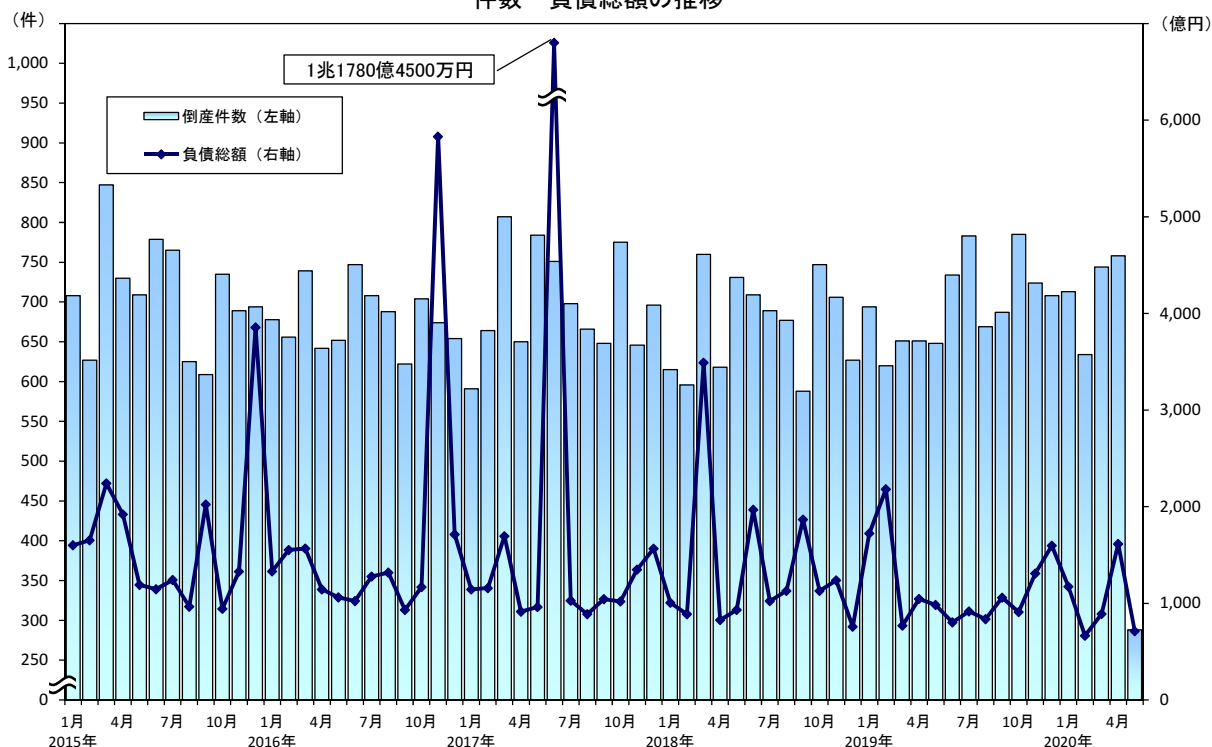
倒産件数は288件（前年同月比55.6%減）と、9カ月ぶりに前年同月を下回り、比較可能な2000年以降最少となった。緊急事態宣言の発令に伴い、弁護士事務所や裁判所の業務縮小で、法的整理手続きが滞留したことなどから大幅減少につながったとみられる。

また、東証1部上場のアパレルメーカー、(株)レナウン（東京都、民事再生）が倒産し、2019年1月以来、1年4カ月ぶりに上場企業倒産が発生した。

件数・負債総額

	件数	前年同月比 (%)	負債総額 (百万円)	前年同月比 (%)
2019年 5月	648	▲ 11.4	98,286	5.3
6	734	3.5	80,371	▲ 59.2
7	783	13.6	91,690	▲ 10.4
8	669	▲ 1.2	83,721	▲ 25.9
9	687	16.8	105,916	▲ 43.3
10	785	5.1	91,079	▲ 19.3
11	724	2.5	130,797	5.6
12	708	12.9	159,622	110.8
2020年 1月	713	2.7	117,250	▲ 32.0
2	634	2.3	66,374	▲ 69.6
3	744	14.3	89,019	15.7
4	758	16.4	161,467	54.3
5	288	▲ 55.6	71,131	▲ 27.6

件数・負債総額の推移



業種別

全業種で前年同月比減少

業種別にみると、7業種すべてで前年同月を下回った。全業種の減少は2019年5月以来、1年ぶり。なかでも建設業（36件）、製造業（32件）、卸売業（53件）、不動産業（5件）の4業種は2000年以降で最少となった。

件数全体が大幅減少のなか、販売不振が続く織物・衣服・身のまわり品小売（14件、前年同月比16.7%増）や、新型コロナウイルスの影響で予約キャンセルが相次いだ宿泊業（12件、同140.0%増）など、一部増加傾向が続いた業種も散見された。

業種別	件数			構成比		
	2019年5月 - 前年同月 -	2020年5月 - 当月 -	前年同月比	2019年5月 - 前年同月 -	2020年5月 - 当月 -	対前年同月
	(件)	(件)	(%)	(%)	(%)	(ポイント)
建設業	103	36	▲ 65.0	15.9	12.5	▲ 3.4
製造業	73	32	▲ 56.2	11.3	11.1	▲ 0.2
卸売業	98	53	▲ 45.9	15.1	18.4	3.3
小売業	154	66	▲ 57.1	23.8	22.9	▲ 0.9
運輸・通信業	22	14	▲ 36.4	3.4	4.9	1.5
サービス業	161	67	▲ 58.4	24.8	23.3	▲ 1.5
不動産業	19	5	▲ 73.7	2.9	1.7	▲ 1.2
その他	18	15	▲ 16.7	2.8	5.2	2.4
合計	648	288	▲ 55.6	100.0	100.0	-

※構成比は小数点以下第2位を四捨五入しているため、合計は必ずしも100とはならない

主因別

「不況型倒産」は227件、構成比78.8%

主因別にみると、「不況型倒産」の合計は227件（前年同月比55.2%減）と、3カ月ぶりに前年同月を下回った。構成比は78.8%（同0.6ポイント増）を占めた。

※倒産主因のうち、販売不振、輸出不振、売掛金回収難、不良債権の累積、業界不振を「不況型倒産」として集計

主因別	件数			構成比		
	2019年5月 - 前年同月 -	2020年5月 - 当月 -	前年同月比	2019年5月 - 前年同月 -	2020年5月 - 当月 -	対前年同月
	(件)	(件)	(%)	(%)	(%)	(ポイント)
販売不振	495	225	▲ 54.5	76.4	78.1	1.7
輸出不振	0	0	-	0.0	0.0	0.0
売掛金回収難	5	1	▲ 80.0	0.8	0.3	▲ 0.5
不良債権の累積	1	0	▲ 100.0	0.2	0.0	▲ 0.2
業界不振	6	1	▲ 83.3	0.9	0.3	▲ 0.6
不況型合計	507	227	▲ 55.2	78.2	78.8	0.6
放漫経営	17	2	▲ 88.2	2.6	0.7	▲ 1.9
設備投資の失敗	5	1	▲ 80.0	0.8	0.3	▲ 0.5
その他の経営計画の失敗	14	9	▲ 35.7	2.2	3.1	0.9
その他	105	49	▲ 53.3	16.2	17.0	0.8
合計	648	288	▲ 55.6	100.0	100.0	-

※構成比は小数点以下第2位を四捨五入しているため、合計は必ずしも100とはならない

規模別

負債5000万円未満の構成比51.7%

負債規模別にみると、負債5000万円未満の倒産は149件（前年同月比61.5%減）、構成比は51.7%を占めた。負債5000万円未満の倒産では、小売業（40件）が構成比26.8%（同2.4ポイント減）を占め最多、サービス業（38件）が同25.5%（同2.1ポイント減）で続く。

資本金規模別では、資本金1000万円未満（個人事業主含む）の倒産が187件（前年同月比56.5%減）、構成比は64.9%を占めた。

負債規模別	件数			構成比		
	2019年5月 - 前年同月 -	2020年5月 - 当月 -	前年同月比	2019年5月 - 前年同月 -	2020年5月 - 当月 -	対前年同月
	(件)	(件)	(%)	(%)	(%)	(ポイント)
5000万円未満	387	149	▲ 61.5	59.7	51.7	▲ 8.0
5000万円以上1億円未満	96	42	▲ 56.3	14.8	14.6	▲ 0.2
1億円以上5億円未満	133	69	▲ 48.1	20.5	24.0	3.5
5億円以上10億円未満	17	18	5.9	2.6	6.3	3.7
10億円以上50億円未満	11	7	▲ 36.4	1.7	2.4	0.7
50億円以上100億円未満	3	2	▲ 33.3	0.5	0.7	0.2
100億円以上	1	1	0.0	0.2	0.3	0.1
合計	648	288	▲ 55.6	100.0	100.0	-

※構成比は小数点以下第2位を四捨五入しているため、合計は必ずしも100とはならない

資本金規模別	件数			構成比		
	2019年5月 - 前年同月 -	2020年5月 - 当月 -	前年同月比	2019年5月 - 前年同月 -	2020年5月 - 当月 -	対前年同月
	(件)	(件)	(%)	(%)	(%)	(ポイント)
個人事業主	116	33	▲ 71.6	17.9	11.5	▲ 6.4
1000万円未満	314	154	▲ 51.0	48.5	53.5	5.0
個人+1000万円未満合計	430	187	▲ 56.5	66.4	64.9	▲ 1.5
1000万円以上5000万円未満	203	94	▲ 53.7	31.3	32.6	1.3
5000万円以上1億円未満	9	5	▲ 44.4	1.4	1.7	0.3
1億円以上	6	2	▲ 66.7	0.9	0.7	▲ 0.2
合計	648	288	▲ 55.6	100.0	100.0	-

※構成比は小数点以下第2位を四捨五入しているため、合計は必ずしも100とはならない

中小・小規模企業別	件数			構成比		
	2019年5月 - 前年同月 -	2020年5月 - 当月 -	前年同月比	2019年5月 - 前年同月 -	2020年5月 - 当月 -	対前年同月
	(件)	(件)	(%)	(%)	(%)	(ポイント)
全倒産件数	648	288	▲ 55.6	-	-	-
うち、中小企業※	646	287	▲ 55.6	99.7	99.7	0.0
うち、小規模企業※	570	236	▲ 58.6	88.0	81.9	▲ 6.1

※中小企業基本法の定義に基づく

地域別

関東、近畿など8地域で前年同月比減少

地域別にみると、9地域中8地域で前年同月を下回り、なかでも北海道（9件）、東北（14件）、中部（41件）、近畿（52件）の4地域は2000年以降で最少となった。近畿（前年同月比69.6%減）は、大阪府（28件、同73.6%減）や兵庫県（8件、同77.1%減）で大幅減少となり、全業種で減少。関東（90件、同58.3%減）は、1都6県すべてで減少し、東京都（46件、同60.7%減）は2000年以降で最少となった。

地域別	件数			構成比		
	2019年5月 - 前年同月 -	2020年5月 - 当月 -	前年同月比	2019年5月 - 前年同月 -	2020年5月 - 当月 -	対前年同月
	(件)	(件)	(%)	(%)	(%)	(ポイント)
北海道	20	9	▲ 55.0	3.1	3.1	0.0
東北	31	14	▲ 54.8	4.8	4.9	0.1
関東	216	90	▲ 58.3	33.3	31.3	▲ 2.0
北陸	24	11	▲ 54.2	3.7	3.8	0.1
中部	94	41	▲ 56.4	14.5	14.2	▲ 0.3
近畿	171	52	▲ 69.6	26.4	18.1	▲ 8.3
中国	32	22	▲ 31.3	4.9	7.6	2.7
四国	11	11	0.0	1.7	3.8	2.1
九州	49	38	▲ 22.4	7.6	13.2	5.6
合計	648	288	▲ 55.6	100.0	100.0	-

※構成比は小数点以下第2位を四捨五入しているため、合計は必ずしも100とはならない

態様別

「破産」は267件、構成比92.7%

態様別にみると、破産は267件（構成比92.7%）、特別清算は11件（同3.8%）となった。民事再生法は10件で、うち4件を個人事業主が占めた。

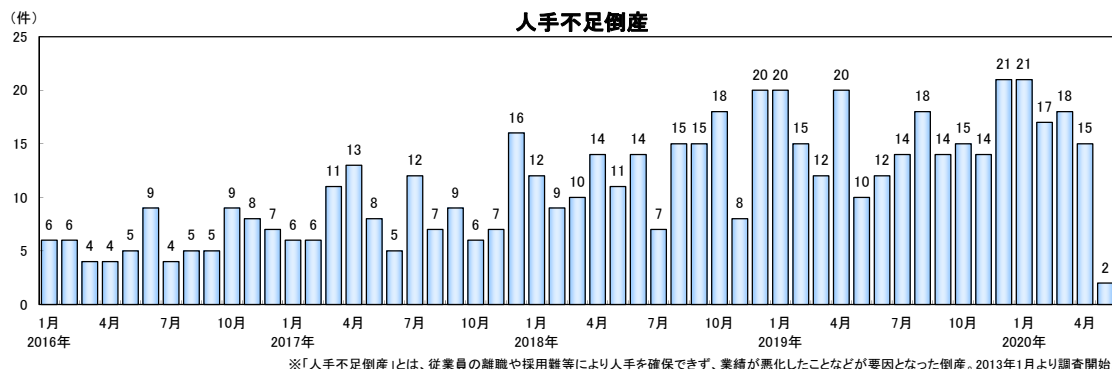
態様別	件数			構成比		
	2019年5月 - 前年同月 -	2020年5月 - 当月 -	前年同月比	2019年5月 - 前年同月 -	2020年5月 - 当月 -	対前年同月
	(件)	(件)	(%)	(%)	(%)	(ポイント)
会社更生法	0	0	-	0.0	0.0	0.0
破産	617	267	▲ 56.7	95.2	92.7	▲ 2.5
特別清算	14	11	▲ 21.4	2.2	3.8	1.6
民事再生法	17	10	▲ 41.2	2.6	3.5	0.9
合計	648	288	▲ 55.6	100.0	100.0	-

※構成比は小数点以下第2位を四捨五入しているため、合計は必ずしも100とはならない

特殊要因倒産

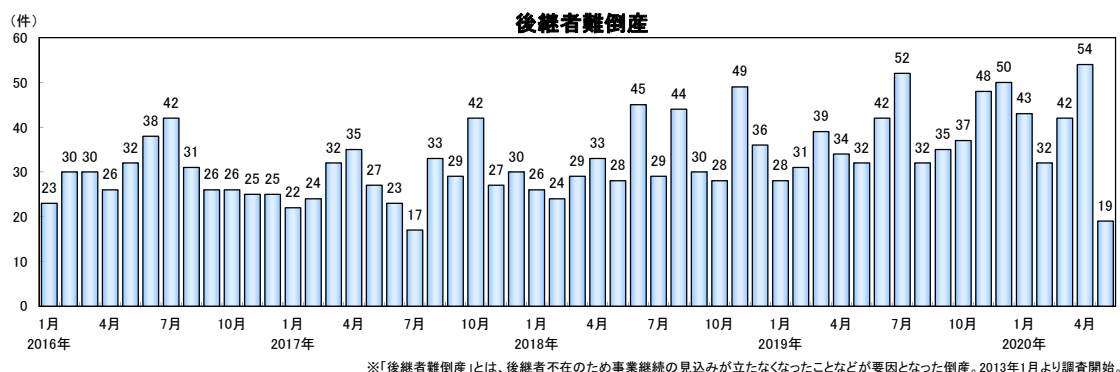
人手不足倒産

・ 2 件（前年同月比 80.0%減）発生。2 カ月連続の前年同月比減少



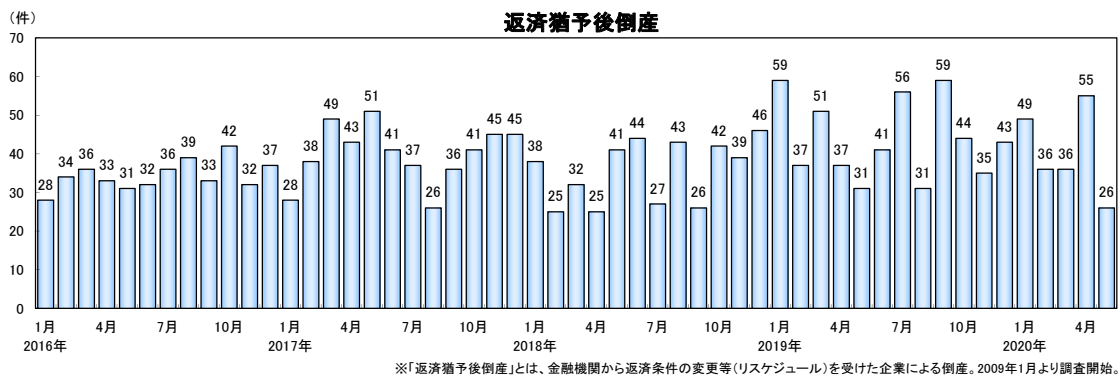
後継者難倒産

・ 19 件（前年同月比 40.6%減）発生。6 カ月ぶりの前年同月比減少



返済猶予後倒産

・ 26 件（前年同月比 16.1%減）発生。2 カ月ぶりの前年同月比減少



※特殊要因倒産では、主因・従因を問わず、特徴的な要因による倒産を集計

主な当月倒産企業

2020年5月 負債額上位

TDB 企業コード	商号	業種	負債 (百万円)	資本金 (千円)	態様	所在地
986378664	(株)レナウン	アパレルメーカー	13,879	18,471,060	民事再生法	東京都
890013596	大東海運産業(株)	外航貨物海運	7,000	88,000	特別清算	鹿児島県
580141235	旭東ホールディングス(株)	持ち株会社	6,400	30,000	民事再生法	大阪府
330016485	ホテル一万里(株)	ホテル経営	3,520	10,000	破産	長野県
600011271	(株)広文館	書店経営	2,500	40,000	特別清算	広島県
520145528	(株)RNコーポレーション	旅館経営	1,638	10,000	特別清算	和歌山県
722003680	(株)国際ホテル	ホテル経営	1,600	5,000	破産	青森県
530039931	(株)ハヴァナイストリップ	衣料品販売	1,150	40,000	破産	兵庫県
068010186	(株)チャンス	靴企画・販売	1,150	3,000	民事再生法	大阪府
981190315	(株)クラフトフーズ	クレープ店経営	1,148	10,000	破産	東京都
500038772	外村(株)	織物卸	978	90,000	破産	京都府
220239537	(有)村田全商社	婦人靴販売	960	20,000	破産	群馬県
830158340	(有)リバーサイドホテル山水	旅館経営	930	8,500	破産	大分県
510316631	辻本プラスチック工業(株)	プラスチック製品製造	684	20,000	破産	奈良県
983647259	(株)ダイワ	貨物自動車運送、 貨物輸出入業務代行	650	10,000	破産	千葉県
400378691	サンアミューズメント(株)	ゲームセンター経営	629	20,000	特別清算	愛知県
260572292	(株)遊友	洋品雑貨卸	620	9,000	破産	千葉県
350022677	(株)ハニーインターナショナル	織物卸	610	15,000	破産	新潟県
201667021	(株)相模地所	建売住宅・宅地分譲	581	40,000	破産	神奈川県
720120963	(株)愛染観光	パチンコホール経営	580	3,000	破産	徳島県

主な2020年倒産企業

2020年 負債額上位

TDB 企業コード	商号	業種	負債 (百万円)	態様	所在地	倒産月
967800245	WBFホテル&リゾート(株)	ホテル経営	16,000	民事再生法	大阪府	4月
986378664	(株)レナウン	アパレルメーカー	13,879	民事再生法	東京都	5月
100314471	(株)ヤマニシ	造船業	12,300	会社更生法	宮城県	1月
987429089	(株)ユニカ	分譲マンション販売	11,270	特別清算	福岡県	1月
989652953	(株)エターナルアミューズメント	アミューズメント施設経営	8,418	破産	東京都	4月
890013596	大東海運産業(株)	外航貨物海運	7,000	特別清算	鹿児島県	5月
627014066	キャスキッドソングジャパン(株)	服飾雑貨・衣料品等販売	6,500	破産	東京都	4月
580141235	旭東ホールディングス(株)	持ち株会社	6,400	民事再生法	大阪府	5月
078025011	旭東電気(株)	安全ブレーカー・ 漏電遮断器等製造	6,298	民事再生法	大阪府	4月
690012388	(株)玉屋	事務機器・スチール家具卸	6,026	民事再生法	島根県	1月
454017239	(株)Crowd Lease	ソーシャルレンディング事業	5,557	破産	東京都	4月
500495251	(株)ロイヤルオークリゾート	リゾートホテル経営	5,000	破産	滋賀県	4月
581211209	(株)シティーヒル	衣料品販売	4,996	民事再生法	大阪府	3月
052015234	(株)真秀コールド・フーズ	冷凍食品製造	4,784	民事再生法	奈良県	3月
551006118	(株)MJG	接骨・整体院経営	4,380	破産	東京都	4月
420136007	(株)イズミプロセス	シルクスクリーン印刷	3,900	特別清算	静岡県	1月
400204861	(株)赤玉	パチンコホール経営	3,700	破産 →民事再生法	東京都	4月
330016485	ホテル一万里(株)	ホテル経営	3,520	破産	長野県	5月
220162905	(有)有楽商事	パチンコホール経営	3,148	破産	群馬県	4月
080124286	(株)ハーモニー	老人福祉事業	3,045	民事再生法	北海道	1月

今後の見通し

新型コロナ影響でレナウンが上場企業初の倒産

2020年5月の倒産件数は288件と、比較可能な2000年以降で最少を記録した。9カ月ぶりの前年同月比マイナスに転じ、減少率（55.6%減）も最大となった。新型コロナウイルス感染拡大にともなう緊急事態宣言の発令を受け、弁護士事務所や裁判所の業務縮小で、法的整理手続きが滞留したことなどが大幅減少につながったとみられる。

負債総額は711億3100万円と前年同月を27.6%下回った。負債額トップは、東証1部上場の(株)レナウン（民事再生、東京都、負債138億7900万円）で、上場企業の倒産が1年4カ月ぶりに発生した。(株)レナウンは不振が長期化し、直近2019年12月期決算も営業・経常・最終利益すべてで赤字を計上。緊急事態宣言以降は、百貨店やショッピングモールの一斉休業の影響で手元現預金が大幅に不足し、上場企業初の新型コロナ関連倒産となった。ネット通販の拡大やフリマアプリの登場に加え、昨年10月の消費税率引き上げや暖冬の影響で、アパレル業界の不振は危機的状況にある。2020年1～5月累計の卸・小売の倒産は、衣料品（98件、前年同期比4.3%増）、靴（18件、同63.6%増）、バッグ（9件、同125.0%増）でいずれも増加基調のなか、外出自粛などで消費低迷が長期化すれば、今後さらなる大型倒産の発生なども危惧される。

自動車販売の落ち込み、影響拡大懸念

消費税率引き上げ以降、新車・中古車、国産車・輸入車を問わず販売台数がマイナス基調のなか、自動車販売業の倒産件数は、5月単月では前年同月を下回ったものの、1～5月累計は41件と、前年同期（31件）比32.3%の増加。少子高齢化による商圏人口の減少を背景に、他店との競合などで厳しい経営環境が続いていた小規模企業の倒産が目立つ。

足元では新型コロナ感染拡大により、外出自粛や消費マインド悪化から、多くの企業は急激な来店数の落ち込みに見舞われ、従来の積極的な営業活動も行えていない。メーカーが生産拠点の稼働を一部停止したことで納車遅れが生じている現状や、車検証有効期間の延長措置にともなう車検切れ前の代替え需要などへの影響も注目され、販売店の苦戦は当面続くとみられる。サブスクリプションサービスやオートリースなど、所有以外の自動車利用も多様化するなか、販売不振が一段と深刻化すれば、倒産件数は今後さらに増勢を強める可能性があり、さらに用品販売や整備サービス、部品メーカー・卸各社への影響拡大も懸念される。

資金繰り支援だけでは限界も

新型コロナ感染拡大の影響で資金繰りに窮する中小企業への支援策として、金融機関は返済猶予等の条件変更対応に注力しているほか、手形・小切手等の支払い不能にともなう不渡り報告や銀行取引停止処分も猶予対応中にある。5月からは、売り上げが減少した中小企業と個人事業主を対象にした持続化給付金の支給や、民間金融機関による実質無利子・無担保での融資もスタートしており、こうした官民挙げた支援策が倒産抑制にもつながるとみられる。

とはいえ、直近5月のTDB景気動向調査においては、6カ月後の先行き見通しDIは24.9と、景気判断の分かれ目（50.0）を大きく下回る状況で、現在の景況感（25.2）をも下回り、多くの企業で先行きをより悲観的に捉えている現状が浮き彫りとなっている。5月倒産件数の影響で、1～5月累計（3137件）は前年同期を3.9%下回るものの、先行きが見通せないことによる倒産も相次いでおり、6月以降再び増加する可能性もある。経営者の高齢化を課題とする中小企業も多いなか、事業継続意欲に直結する中長期的な業績見込みや展望は、資金繰り同様に今後の倒産動向を左右する重要な要素といえ、予断を許さない状況は当面続くと見込まれる。

業種中分類

業種中分類別	件数			負債		
	2019年5月 - 前年同月 -	2020年5月 - 当月 -	前年同月比	2019年5月 - 前年同月 -	2020年5月 - 当月 -	前年同月比
	(件)	(件)	(%)	(百万円)	(百万円)	(%)
建設業	103	36	▲ 65.0	10,424	2,278	▲ 78.1
職別工事業	39	14	▲ 64.1	2,336	774	▲ 66.9
総合工事業	34	20	▲ 41.2	3,536	1,462	▲ 58.7
設備工事業	30	2	▲ 93.3	4,552	42	▲ 99.1
製造業	73	32	▲ 56.2	23,538	4,593	▲ 80.5
食料品・飼料・飲料製造業	10	6	▲ 40.0	2,025	1,740	▲ 14.1
繊維工業、繊維製品製造業	18	3	▲ 83.3	1,901	230	▲ 87.9
木材・木製品製造業	1	1	0.0	624	400	▲ 35.9
家具・装備品製造業	2	1	▲ 50.0	184	95	▲ 48.4
パルプ・紙・紙加工品製造業	2	1	▲ 50.0	1,058	10	▲ 99.1
出版・印刷・同関連産業	5	4	▲ 20.0	239	240	0.4
化学工業、石油製品・石炭製品製造業	0	1	-	0	50	-
ゴム製品製造業	0	0	-	0	0	-
皮革・同製品・毛皮製造業	1	0	▲ 100.0	190	0	▲ 100.0
窯業・土木製品製造業	2	0	▲ 100.0	93	0	▲ 100.0
鉄鋼業、非鉄金属・金属製品製造業	10	3	▲ 70.0	2,622	75	▲ 97.1
一般機械器具製造業	3	6	100.0	127	327	157.5
電気機械器具製造業	6	1	▲ 83.3	11,014	62	▲ 99.4
輸送用機械器具製造業	0	1	-	0	500	-
その他の製造業	13	4	▲ 69.2	3,461	864	▲ 75.0
卸売業	98	53	▲ 45.9	21,634	23,904	10.5
各種商品卸売業	2	0	▲ 100.0	417	0	▲ 100.0
繊維・衣服・繊維製品卸売業	18	11	▲ 38.9	9,687	17,827	84.0
飲食品卸売業	19	13	▲ 31.6	2,930	2,759	▲ 5.8
機械器具卸売業	19	7	▲ 63.2	3,884	910	▲ 76.6
自動車・同付属品卸売業	5	1	▲ 80.0	464	150	▲ 67.7
木材・建築材料卸売業	3	4	33.3	526	339	▲ 35.6
家具・建具・じゅう器卸売業	3	1	▲ 66.7	268	30	▲ 88.8
貴金属製品卸売業	3	1	▲ 66.7	370	288	▲ 22.2
その他の卸売業	26	15	▲ 42.3	3,088	1,601	▲ 48.2
小売業	154	66	▲ 57.1	16,963	9,841	▲ 42.0
各種商品小売業	4	4	0.0	186	556	198.9
繊維・衣服・身のまわり品小売業	12	14	16.7	6,571	3,184	▲ 51.5
飲食品小売業	23	8	▲ 65.2	2,192	1,462	▲ 33.3
飲食店	66	18	▲ 72.7	4,051	414	▲ 89.8
自動車・自転車小売業	10	4	▲ 60.0	394	617	56.6
家具・じゅう器・家庭用機械器具小売業	8	9	12.5	371	456	22.9
その他の小売業	31	9	▲ 71.0	3,198	3,152	▲ 1.4
運輸・通信業	22	14	▲ 36.4	1,556	9,346	500.6
運輸業	21	14	▲ 33.3	1,441	9,346	548.6
郵便業、電気通信業	1	0	▲ 100.0	115	0	▲ 100.0
サービス業	161	67	▲ 58.4	17,058	13,246	▲ 22.3
旅館、その他宿泊所	5	12	140.0	840	8,735	939.9
娯楽業	8	7	▲ 12.5	437	1,284	193.8
自動車整備業・駐車場業、修理業	9	2	▲ 77.8	236	140	▲ 40.7
広告・調査・情報サービス業	50	19	▲ 62.0	5,585	1,377	▲ 75.3
専門サービス業	32	9	▲ 71.9	4,709	335	▲ 92.9
医療業	11	3	▲ 72.7	1,205	37	▲ 96.9
教育	2	1	▲ 50.0	20	18	▲ 10.0
その他サービス業	44	14	▲ 68.2	4,026	1,320	▲ 67.2
不動産業	19	5	▲ 73.7	6,725	981	▲ 85.4
その他	18	15	▲ 16.7	388	6,942	1689.2
農業・林業・漁業	3	9	200.0	156	492	215.4
鉱業	1	0	▲ 100.0	10	0	▲ 100.0
金融・保険業	1	2	100.0	32	6,410	19931.3
その他	13	4	▲ 69.2	190	40	▲ 78.9
全業種	648	288	▲ 55.6	98,286	71,131	▲ 27.6

都道府県別

都道府県別	件数			負債		
	2019年5月 - 前年同月 -	2020年5月 - 当月 -	前年同月比	2019年5月 - 前年同月 -	2020年5月 - 当月 -	前年同月比
	(件)	(件)	(%)	(百万円)	(百万円)	(%)
北海道	20	9	▲ 55.0	2,362	650	▲ 72.5
青森県	6	1	▲ 83.3	596	1,600	168.5
岩手県	4	3	▲ 25.0	534	47	▲ 91.2
東 宮城県	10	5	▲ 50.0	1,300	278	▲ 78.6
北 秋田県	6	1	▲ 83.3	887	239	▲ 73.1
山形県	2	1	▲ 50.0	160	52	▲ 67.5
福島県	3	3	0.0	140	141	0.7
茨城県	6	0	▲ 100.0	256	0	▲ 100.0
栃木県	8	1	▲ 87.5	150	42	▲ 72.0
群馬県	9	2	▲ 77.8	2,385	998	▲ 58.2
関 埼玉県	18	8	▲ 55.6	9,591	742	▲ 92.3
東 千葉県	20	12	▲ 40.0	1,473	1,786	21.2
東京都	117	46	▲ 60.7	24,329	17,973	▲ 26.1
神奈川県	38	21	▲ 44.7	6,594	2,236	▲ 66.1
新潟県	7	3	▲ 57.1	1,333	655	▲ 50.9
北 富山県	10	2	▲ 80.0	575	36	▲ 93.7
陸 石川県	3	6	100.0	161	1,875	1064.6
福井県	4	0	▲ 100.0	10,191	0	▲ 100.0
山梨県	2	2	0.0	420	408	▲ 2.9
長野県	1	5	400.0	38	4,151	10823.7
中 岐阜県	10	2	▲ 80.0	752	64	▲ 91.5
部 静岡県	21	13	▲ 38.1	2,066	1,124	▲ 45.6
愛知県	49	16	▲ 67.3	3,103	1,909	▲ 38.5
三重県	11	3	▲ 72.7	546	230	▲ 57.9
滋賀県	6	0	▲ 100.0	189	0	▲ 100.0
京都府	16	5	▲ 68.8	765	1,944	154.1
近 大阪府	106	28	▲ 73.6	9,931	9,631	▲ 3.0
畿 兵庫県	35	8	▲ 77.1	4,220	1,940	▲ 54.0
奈良県	4	5	25.0	80	764	855.0
和歌山県	4	6	50.0	58	2,510	4227.6
鳥取県	0	2	-	0	101	-
島根県	8	2	▲ 75.0	519	33	▲ 93.6
中 岡山県	7	6	▲ 14.3	350	652	86.3
国 広島県	10	7	▲ 30.0	796	2,991	275.8
山口県	7	5	▲ 28.6	7,130	397	▲ 94.4
徳島県	1	4	300.0	93	1,320	1319.4
四 香川県	6	4	▲ 33.3	612	245	▲ 60.0
国 愛媛県	4	2	▲ 50.0	633	100	▲ 84.2
高知県	0	1	-	0	32	-
福岡県	29	13	▲ 55.2	1,708	1,432	▲ 16.2
佐賀県	2	5	150.0	88	160	81.8
長崎県	2	3	50.0	50	258	416.0
九 熊本県	5	4	▲ 20.0	330	679	105.8
州 大分県	2	6	200.0	404	1,404	247.5
宮崎県	1	1	0.0	13	50	284.6
鹿児島県	4	6	50.0	230	7,252	3053.0
沖縄県	4	0	▲ 100.0	145	0	▲ 100.0
全国	648	288	▲ 55.6	98,286	71,131	▲ 27.6

業種別推移

	建設業	製造業	卸売業	小売業	運輸・通信業	サービス業	不動産業	その他	全業種
倒産件数	(件)								
2017年	1,571	1,027	1,276	1,859	286	1,877	271	209	8,376
2018	1,414	927	1,202	1,818	272	1,929	248	253	8,063
2019	1,414	952	1,206	1,945	275	1,974	255	333	8,354
2018年度	1,375	903	1,220	1,828	276	1,950	230	275	8,057
2019	1,452	976	1,216	1,990	273	1,975	252	346	8,480
2019年 5月	103	73	98	154	22	161	19	18	648
6	148	86	84	161	24	167	20	44	734
7	135	78	121	208	22	161	25	33	783
8	100	84	101	161	31	137	22	33	669
9	120	82	98	155	30	168	15	19	687
10	127	111	111	195	15	175	28	23	785
11	134	67	99	159	18	190	27	30	724
12	113	84	100	162	21	172	23	33	708
2020年 1月	119	69	122	173	31	156	18	25	713
2	107	74	83	152	23	147	15	33	634
3	134	92	113	161	20	175	19	30	744
4	124	78	99	190	22	183	16	46	758
5	36	32	53	66	14	67	5	15	288

構成比	(%)								
2017年	18.8	12.3	15.2	22.2	3.4	22.4	3.2	2.5	100.0
2018	17.5	11.5	14.9	22.5	3.4	23.9	3.1	3.1	100.0
2019	16.9	11.4	14.4	23.3	3.3	23.6	3.1	4.0	100.0
2018年度	17.1	11.2	15.1	22.7	3.4	24.2	2.9	3.4	100.0
2019	17.1	11.5	14.3	23.5	3.2	23.3	3.0	4.1	100.0
2019年 5月	15.9	11.3	15.1	23.8	3.4	24.8	2.9	2.8	100.0
6	20.2	11.7	11.4	21.9	3.3	22.8	2.7	6.0	100.0
7	17.2	10.0	15.5	26.6	2.8	20.6	3.2	4.2	100.0
8	14.9	12.6	15.1	24.1	4.6	20.5	3.3	4.9	100.0
9	17.5	11.9	14.3	22.6	4.4	24.5	2.2	2.8	100.0
10	16.2	14.1	14.1	24.8	1.9	22.3	3.6	2.9	100.0
11	18.5	9.3	13.7	22.0	2.5	26.2	3.7	4.1	100.0
12	16.0	11.9	14.1	22.9	3.0	24.3	3.2	4.7	100.0
2020年 1月	16.7	9.7	17.1	24.3	4.3	21.9	2.5	3.5	100.0
2	16.9	11.7	13.1	24.0	3.6	23.2	2.4	5.2	100.0
3	18.0	12.4	15.2	21.6	2.7	23.5	2.6	4.0	100.0
4	16.4	10.3	13.1	25.1	2.9	24.1	2.1	6.1	100.0
5	12.5	11.1	18.4	22.9	4.9	23.3	1.7	5.2	100.0

前年(度・同月)比	(%)								
2017年	▲ 1.4	▲ 2.5	▲ 2.4	8.3	1.4	6.3	3.8	13.0	2.6
2018	▲ 10.0	▲ 9.7	▲ 5.8	▲ 2.2	▲ 4.9	2.8	▲ 8.5	21.1	▲ 3.7
2019	0.0	2.7	0.3	7.0	1.1	2.3	2.8	31.6	3.6
2018年度	▲ 11.7	▲ 12.8	▲ 5.6	4.5	▲ 4.8	9.9	▲ 13.5	46.3	▲ 1.2
2019	5.6	8.1	▲ 0.3	8.9	▲ 1.1	1.3	9.6	25.8	5.3
2019年 5月	▲ 14.2	▲ 8.8	▲ 3.9	▲ 9.4	▲ 4.3	▲ 12.0	▲ 20.8	▲ 37.9	▲ 11.4
6	11.3	3.6	▲ 24.3	6.6	14.3	▲ 5.1	33.3	131.6	3.5
7	8.0	4.0	8.0	19.5	▲ 4.3	9.5	38.9	120.0	13.6
8	▲ 20.0	7.7	3.1	8.1	93.8	▲ 16.5	▲ 31.3	120.0	▲ 1.2
9	22.4	32.3	5.4	27.0	25.0	7.7	50.0	▲ 17.4	16.8
10	1.6	30.6	1.8	12.1	▲ 46.4	▲ 3.8	75.0	▲ 17.9	5.1
11	7.2	▲ 17.3	8.8	▲ 1.9	▲ 33.3	9.8	22.7	20.0	2.5
12	13.0	12.0	7.5	20.0	0.0	15.4	▲ 8.0	13.8	12.9
2020年 1月	5.3	▲ 5.5	19.6	9.5	14.8	▲ 12.8	▲ 5.3	8.7	2.7
2	4.9	8.8	▲ 9.8	6.3	4.5	▲ 2.0	▲ 21.1	37.5	2.3
3	25.2	31.4	▲ 0.9	15.0	▲ 25.9	18.2	11.8	7.1	14.3
4	10.7	2.6	15.1	27.5	37.5	10.2	▲ 23.8	84.0	16.4
5	▲ 65.0	▲ 56.2	▲ 45.9	▲ 57.1	▲ 36.4	▲ 58.4	▲ 73.7	▲ 16.7	▲ 55.6

地域別推移

	北海道	東北	関東	北陸	中部	近畿	中国	四国	九州	全国
倒産件数	(件)									
2017年	265	333	3,129	221	1,253	2,174	335	146	520	8,376
2018	216	351	2,878	233	1,237	2,053	372	149	574	8,063
2019	213	403	2,981	252	1,156	2,151	377	180	641	8,354
2018年度	213	362	2,895	234	1,189	2,042	354	153	615	8,057
2019	201	426	3,044	261	1,174	2,157	379	187	651	8,480
2019年 5月	20	31	216	24	94	171	32	11	49	648
6	23	34	260	25	104	169	42	23	54	734
7	15	44	300	29	112	175	36	13	59	783
8	20	32	248	22	91	179	20	6	51	669
9	13	42	252	12	89	182	24	15	58	687
10	13	45	262	26	109	210	52	14	54	785
11	14	28	253	17	100	210	32	22	48	724
12	17	32	259	13	108	180	26	18	55	708
2020年 1月	21	46	252	25	98	176	25	15	55	713
2	16	21	233	21	85	158	34	14	52	634
3	12	47	268	27	94	182	26	18	70	744
4	24	38	235	35	115	194	41	19	57	758
5	9	14	90	11	41	52	22	11	38	288

構成比	(%)									
2017年	3.2	4.0	37.4	2.6	15.0	26.0	4.0	1.7	6.2	100.0
2018	2.7	4.4	35.7	2.9	15.3	25.5	4.6	1.8	7.1	100.0
2019	2.5	4.8	35.7	3.0	13.8	25.7	4.5	2.2	7.7	100.0
2018年度	2.6	4.5	35.9	2.9	14.8	25.3	4.4	1.9	7.6	100.0
2019	2.4	5.0	35.9	3.1	13.8	25.4	4.5	2.2	7.7	100.0
2019年 5月	3.1	4.8	33.3	3.7	14.5	26.4	4.9	1.7	7.6	100.0
6	3.1	4.6	35.4	3.4	14.2	23.0	5.7	3.1	7.4	100.0
7	1.9	5.6	38.3	3.7	14.3	22.3	4.6	1.7	7.5	100.0
8	3.0	4.8	37.1	3.3	13.6	26.8	3.0	0.9	7.6	100.0
9	1.9	6.1	36.7	1.7	13.0	26.5	3.5	2.2	8.4	100.0
10	1.7	5.7	33.4	3.3	13.9	26.8	6.6	1.8	6.9	100.0
11	1.9	3.9	34.9	2.3	13.8	29.0	4.4	3.0	6.6	100.0
12	2.4	4.5	36.6	1.8	15.3	25.4	3.7	2.5	7.8	100.0
2020年 1月	2.9	6.5	35.3	3.5	13.7	24.7	3.5	2.1	7.7	100.0
2	2.5	3.3	36.8	3.3	13.4	24.9	5.4	2.2	8.2	100.0
3	1.6	6.3	36.0	3.6	12.6	24.5	3.5	2.4	9.4	100.0
4	3.2	5.0	31.0	4.6	15.2	25.6	5.4	2.5	7.5	100.0
5	3.1	4.9	31.3	3.8	14.2	18.1	7.6	3.8	13.2	100.0

前年(度・同月)比	(%)									
2017年	3.1	1.5	0.6	▲ 7.9	5.6	8.0	5.3	15.9	▲ 11.3	2.6
2018	▲ 18.5	5.4	▲ 8.0	5.4	▲ 1.3	▲ 5.6	11.0	2.1	10.4	▲ 3.7
2019	▲ 1.4	14.8	3.6	8.2	▲ 6.5	4.8	1.3	20.8	11.7	3.6
2018年度	▲ 20.5	16.4	▲ 7.7	▲ 0.4	▲ 0.7	1.1	11.0	27.5	12.0	▲ 1.2
2019	▲ 5.6	17.7	5.1	11.5	▲ 1.3	5.6	7.1	22.2	5.9	5.3
2019年 5月	▲ 13.0	10.7	▲ 19.1	4.3	▲ 6.0	▲ 14.1	6.7	10.0	▲ 3.9	▲ 11.4
6	0.0	3.0	2.8	66.7	▲ 12.6	▲ 3.4	100.0	130.0	▲ 10.0	3.5
7	7.1	46.7	14.9	16.0	9.8	14.4	0.0	▲ 27.8	18.0	13.6
8	17.6	▲ 13.5	8.3	29.4	▲ 11.7	1.7	▲ 48.7	▲ 33.3	2.0	▲ 1.2
9	▲ 13.3	75.0	2.0	▲ 42.9	▲ 2.2	51.7	▲ 11.1	50.0	75.8	16.8
10	8.3	55.2	2.3	4.0	0.0	6.6	26.8	▲ 17.6	▲ 11.5	5.1
11	▲ 12.5	▲ 26.3	0.4	▲ 10.5	▲ 5.7	12.9	33.3	83.3	▲ 9.4	2.5
12	▲ 5.6	88.2	17.2	▲ 7.1	3.8	11.8	▲ 13.3	28.6	14.6	12.9
2020年 1月	31.3	119.0	0.0	▲ 13.8	6.5	▲ 3.8	▲ 13.8	25.0	▲ 8.3	2.7
2	▲ 11.1	▲ 40.0	14.8	10.5	▲ 7.6	▲ 3.1	6.3	▲ 6.7	20.9	2.3
3	▲ 55.6	34.3	14.0	68.8	25.3	11.0	18.2	38.5	9.4	14.3
4	41.2	58.3	▲ 2.5	75.0	27.8	17.6	36.7	5.6	23.9	16.4
5	▲ 55.0	▲ 54.8	▲ 58.3	▲ 54.2	▲ 56.4	▲ 69.6	▲ 31.3	0.0	▲ 22.4	▲ 55.6

件数推移

		2000年	01年	02年	03年	04年	05年	06年	07年	08年	09年	10年	11年	12年	13年	14年
件数	1月	354	559	767	789	749	691	730	842	888	1,156	949	976	951	854	809
	2	474	623	888	889	806	546	777	818	935	1,131	966	884	976	858	765
	3	617	679	939	901	871	584	848	916	1,127	1,216	1,148	1,041	1,040	836	744
	4	523	666	882	907	772	605	795	817	1,013	1,169	962	956	884	906	858
	5	562	672	921	931	755	614	731	1,016	994	1,057	879	964	1,013	950	733
	6	558	706	763	858	759	794	744	985	1,065	1,294	1,085	1,025	896	906	847
	7	577	731	1,000	918	765	675	746	915	1,131	1,204	918	965	943	952	844
	8	578	720	800	802	695	754	774	985	1,018	1,042	964	969	851	789	683
	9	551	718	839	764	718	671	667	785	1,122	946	943	847	852	817	785
	10	641	870	964	874	726	825	889	1,083	1,231	1,070	960	906	961	918	794
	11	615	825	829	684	694	708	754	906	1,010	1,000	935	971	938	820	671
	12	684	789	833	738	743	758	896	891	1,147	1,021	949	865	824	726	647
合計		6,734	8,558	10,425	10,055	9,053	8,225	9,351	10,959	12,681	13,306	11,658	11,369	11,129	10,332	9,180

		2015年	16年	17年	18年	19年	20年	21年	22年	23年	24年	25年	26年	27年	28年	29年
件数	1月	708	678	591	615	694	713									
	2	627	656	664	596	620	634									
	3	847	739	807	760	651	744									
	4	730	642	650	618	651	758									
	5	709	652	784	731	648	288									
	6	779	747	751	709	734										
	7	765	708	698	689	783										
	8	625	688	666	677	669										
	9	609	622	648	588	687										
	10	735	704	775	747	785										
	11	689	674	646	706	724										
	12	694	654	696	627	708										
合計		8,517	8,164	8,376	8,063	8,354	3,137									

		2000年	01年	02年	03年	04年	05年	06年	07年	08年	09年	10年	11年	12年	13年	14年
前年同月比(%)	1月	-	▲ 57.9	37.2	2.9	▲ 5.1	▲ 7.7	5.6	15.3	5.5	30.2	▲ 17.9	2.8	▲ 2.6	▲ 10.2	▲ 5.3
	2	-	31.4	42.5	0.1	▲ 9.3	▲ 32.3	42.3	5.3	14.3	21.0	▲ 14.6	▲ 8.5	10.4	▲ 12.1	▲ 10.8
	3	-	10.0	38.3	▲ 4.0	▲ 3.3	▲ 33.0	45.2	8.0	23.0	7.9	▲ 5.6	▲ 9.3	▲ 0.1	▲ 19.6	▲ 11.0
	4	-	27.3	32.4	2.8	▲ 14.9	▲ 21.6	31.4	2.8	24.0	15.4	▲ 17.7	▲ 0.6	▲ 7.5	2.5	▲ 5.3
	5	-	19.6	37.1	1.1	▲ 18.9	▲ 18.7	19.1	39.0	▲ 2.2	6.3	▲ 16.8	9.7	5.1	▲ 6.2	▲ 22.8
	6	-	26.5	8.1	12.5	▲ 11.5	4.6	▲ 6.3	32.4	8.1	21.5	▲ 16.2	▲ 5.5	▲ 12.6	1.1	▲ 6.5
	7	-	26.7	36.8	▲ 8.2	▲ 16.7	▲ 11.8	10.5	22.7	23.6	6.5	▲ 23.8	5.1	▲ 2.3	1.0	▲ 11.3
	8	-	24.6	11.1	0.2	▲ 13.3	8.5	2.7	27.3	3.4	2.4	▲ 7.5	0.5	▲ 12.2	▲ 7.3	▲ 13.4
	9	-	30.3	16.9	▲ 8.9	▲ 6.0	▲ 6.5	▲ 0.6	17.7	42.9	▲ 15.7	▲ 0.3	▲ 10.2	0.6	▲ 4.1	▲ 3.9
	10	-	35.7	10.8	▲ 9.3	▲ 16.9	13.6	7.8	21.8	13.7	▲ 13.1	▲ 10.3	▲ 5.6	6.1	▲ 4.5	▲ 13.5
	11	-	34.1	0.5	▲ 17.5	1.5	2.0	6.5	20.2	11.5	▲ 1.0	▲ 6.5	3.9	▲ 3.4	▲ 12.6	▲ 18.2
	12	-	15.4	5.6	▲ 11.4	0.7	2.0	18.2	▲ 0.6	28.7	▲ 11.0	▲ 7.1	▲ 8.9	▲ 4.7	▲ 11.9	▲ 10.9
前年比(%)		-	27.1	21.8	▲ 3.5	▲ 10.0	▲ 9.1	13.7	17.2	15.7	4.9	▲ 12.4	▲ 2.5	▲ 2.1	▲ 7.2	▲ 11.1

		2015年	16年	17年	18年	19年	20年	21年	22年	23年	24年	25年	26年	27年	28年	29年
前年同月比(%)	1月	▲ 12.5	▲ 4.2	▲ 12.8	4.1	12.8	2.7									
	2	▲ 18.0	4.6	1.2	▲ 10.2	4.0	2.3									
	3	13.8	▲ 12.8	9.2	▲ 5.8	▲ 14.3	14.3									
	4	▲ 14.9	▲ 12.1	1.2	▲ 4.9	5.3	16.4									
	5	▲ 3.3	▲ 8.0	20.2	▲ 6.8	▲ 11.4	▲ 55.6									
	6	▲ 8.0	▲ 4.1	0.5	▲ 5.6	3.5										
	7	▲ 9.4	▲ 7.5	▲ 1.4	▲ 1.3	13.6										
	8	▲ 8.5	10.1	▲ 3.2	1.7	▲ 1.2										
	9	▲ 22.4	2.1	4.2	▲ 9.3	16.8										
	10	▲ 7.4	▲ 4.2	10.1	▲ 3.6	5.1										
	11	2.7	▲ 2.2	▲ 4.2	9.3	2.5										
	12	7.3	▲ 5.8	6.4	▲ 9.9	12.9										
前年比(%)		▲ 7.2	▲ 4.1	2.6	▲ 3.7	3.6										

負債総額推移

	2000年	01年	02年	03年	04年	05年	06年	07年	08年	09年	10年	11年	12年	13年	14年	
負債総額 (百万円)	1月	338,607	838,508	713,822	1,049,223	387,375	562,215	516,512	546,799	389,063	864,398	2,587,990	249,684	398,379	229,476	301,696
	2	1,081,628	962,230	1,076,430	1,451,530	1,020,030	703,228	325,283	280,597	496,033	1,197,805	427,596	391,982	628,980	166,250	116,543
	3	411,504	2,189,204	1,878,173	1,070,797	1,210,995	486,921	473,959	473,076	455,934	1,038,452	296,383	291,075	358,167	144,623	111,960
	4	824,537	897,126	1,158,155	824,367	521,723	338,098	421,862	591,268	725,441	507,443	254,508	263,629	181,062	677,973	142,956
	5	1,517,057	864,967	1,009,316	728,668	482,927	584,426	683,898	344,387	481,073	511,590	304,481	235,662	254,089	154,440	179,083
	6	1,711,469	577,994	581,278	782,244	341,993	439,482	383,207	336,427	471,920	474,472	283,723	192,826	177,620	390,365	211,642
	7	4,030,041	637,707	1,097,233	655,471	540,229	417,424	354,840	306,297	640,232	340,516	249,357	202,885	715,212	179,617	115,238
	8	1,258,580	587,387	985,301	1,065,377	583,166	328,053	360,930	835,122	814,858	275,344	169,233	797,581	202,077	163,570	137,674
	9	666,888	2,838,474	698,482	1,053,944	367,292	550,838	339,920	465,928	5,319,794	358,029	1,370,598	192,934	177,605	189,508	127,879
	10	8,216,109	915,454	1,775,487	785,452	658,551	660,576	566,029	441,669	979,015	251,394	501,957	132,917	231,674	152,409	133,860
	11	1,083,980	1,706,113	527,323	937,037	300,501	760,359	382,348	457,604	541,165	690,855	273,923	190,538	249,504	133,517	110,023
	12	698,807	1,407,173	626,702	391,795	867,066	354,431	463,009	412,554	596,774	299,849	216,855	322,020	199,925	175,795	179,246
合計	21,839,007	14,422,337	12,127,702	10,795,905	7,281,848	6,186,051	5,271,797	5,491,728	11,911,302	6,810,147	6,936,604	3,463,733	3,774,294	2,757,543	1,867,800	

	2015年	16年	17年	18年	19年	20年	21年	22年	23年	24年	25年	26年	27年	28年	29年
負債総額 (百万円)	1月	160,100	133,047	114,400	100,477	172,356	117,250								
	2	165,283	155,168	115,855	88,746	218,156	66,374								
	3	224,047	156,793	169,585	348,959	76,927	89,019								
	4	191,891	114,368	91,514	82,770	104,664	161,467								
	5	119,191	106,090	96,172	93,302	98,286	71,131								
	6	114,694	102,330	1,178,045	196,863	80,371									
	7	124,157	127,897	102,706	102,284	91,690									
	8	96,485	131,777	88,754	112,929	83,721									
	9	202,169	93,140	104,378	186,762	105,916									
	10	94,328	116,904	101,920	112,856	91,079									
	11	132,870	582,842	134,983	123,866	130,797									
	12	385,593	171,327	156,572	75,738	159,622									
合計	2,010,808	1,991,683	2,454,884	1,625,552	1,413,585	505,241									

	2000年	01年	02年	03年	04年	05年	06年	07年	08年	09年	10年	11年	12年	13年	14年	
前年同月比 (%)	1月	-	▲ 147.6	▲ 14.9	47.0	▲ 63.1	45.1	▲ 8.1	5.9	▲ 28.8	122.2	199.4	▲ 90.4	59.6	▲ 42.4	31.5
	2	-	▲ 11.0	11.9	34.8	▲ 29.7	▲ 31.1	▲ 53.7	▲ 13.7	76.8	141.5	▲ 64.3	▲ 8.3	60.5	▲ 73.6	▲ 29.9
	3	-	432.0	▲ 14.2	▲ 43.0	13.1	▲ 59.8	▲ 2.7	▲ 0.2	▲ 3.6	127.8	▲ 71.5	▲ 1.8	23.0	▲ 59.6	▲ 22.6
	4	-	8.8	29.1	▲ 28.8	▲ 36.7	▲ 35.2	24.8	40.2	22.7	▲ 30.1	▲ 49.8	3.6	▲ 31.3	274.4	▲ 78.9
	5	-	▲ 43.0	16.7	▲ 27.8	▲ 33.7	21.0	17.0	▲ 49.6	39.7	6.3	▲ 40.5	▲ 22.6	7.8	▲ 39.2	16.0
	6	-	▲ 66.2	0.6	34.6	▲ 56.3	28.5	▲ 12.8	▲ 12.2	40.3	0.5	▲ 40.2	▲ 32.0	▲ 7.9	119.8	▲ 45.8
	7	-	▲ 84.2	72.1	▲ 40.3	▲ 17.6	▲ 22.7	▲ 15.0	▲ 13.7	109.0	▲ 46.8	▲ 26.8	▲ 18.6	252.5	▲ 74.9	▲ 35.8
	8	-	▲ 53.3	67.7	8.1	▲ 45.3	▲ 43.7	10.0	131.4	▲ 2.4	▲ 66.2	▲ 38.5	371.3	▲ 74.7	▲ 19.1	▲ 15.8
	9	-	325.8	▲ 75.4	50.9	▲ 65.2	50.0	▲ 38.3	37.1	1,041.8	▲ 93.3	282.8	▲ 85.9	▲ 7.9	6.7	▲ 32.5
	10	-	▲ 88.9	93.9	▲ 55.8	▲ 16.2	0.3	▲ 14.3	▲ 22.0	121.7	▲ 74.3	99.7	▲ 73.5	74.3	▲ 34.2	▲ 12.2
	11	-	57.4	▲ 69.1	77.7	▲ 67.9	153.0	▲ 49.7	19.7	18.3	27.7	▲ 60.4	▲ 30.4	30.9	▲ 46.5	▲ 17.6
	12	-	101.4	▲ 55.5	▲ 37.5	121.3	▲ 59.1	30.6	▲ 10.9	44.7	▲ 49.8	▲ 27.7	48.5	▲ 37.9	▲ 12.1	2.0
前年比(%)	-	▲ 34.0	▲ 15.9	▲ 11.0	▲ 32.5	▲ 15.0	▲ 14.8	4.2	116.9	▲ 42.8	1.9	▲ 50.1	9.0	▲ 26.9	▲ 32.3	

	2015年	16年	17年	18年	19年	20年	21年	22年	23年	24年	25年	26年	27年	28年	29年
前年同月比 (%)	1月	▲ 46.9	▲ 16.9	▲ 14.0	▲ 12.2	71.5	▲ 32.0								
	2	41.8	▲ 6.1	▲ 25.3	▲ 23.4	145.8	▲ 69.6								
	3	100.1	▲ 30.0	8.2	105.8	▲ 78.0	15.7								
	4	34.2	▲ 40.4	▲ 20.0	▲ 9.6	26.5	54.3								
	5	▲ 33.4	▲ 11.0	▲ 9.3	▲ 3.0	5.3	▲ 27.6								
	6	▲ 45.8	▲ 10.8	1,051.2	▲ 83.3	▲ 59.2									
	7	7.7	3.0	▲ 19.7	▲ 0.4	▲ 10.4									
	8	▲ 29.9	36.6	▲ 32.6	27.2	▲ 25.9									
	9	58.1	▲ 53.9	12.1	78.9	▲ 43.3									
	10	▲ 29.5	23.9	▲ 12.8	10.7	▲ 19.3									
	11	20.8	338.7	▲ 76.8	▲ 8.2	5.6									
	12	115.1	▲ 55.6	▲ 8.6	▲ 51.6	110.8									
前年比(%)	7.7	▲ 1.0	23.3	▲ 33.8	▲ 13.0										

(注)2017年6月の負債総額は、タカタ㈱の負債総額を1兆823億8400万円(確定再生債権等の総額)として集計(2018年6月報より適用)

件数・負債総額推移(年・年度別)

年別

	件数	増減率 (%)	負債総額 (百万円)	増減率 (%)
2000年	6,734	-	21,839,007	-
01	8,558	27.1	14,422,337	▲ 34.0
02	10,425	21.8	12,127,702	▲ 15.9
03	10,055	▲ 3.5	10,795,905	▲ 11.0
04	9,053	▲ 10.0	7,281,848	▲ 32.5
05	8,225	▲ 9.1	6,186,051	▲ 15.0
06	9,351	13.7	5,271,797	▲ 14.8
07	10,959	17.2	5,491,728	4.2
08	12,681	15.7	11,911,302	116.9
09	13,306	4.9	6,810,147	▲ 42.8
10	11,658	▲ 12.4	6,936,604	1.9
11	11,369	▲ 2.5	3,463,733	▲ 50.1
12	11,129	▲ 2.1	3,774,294	9.0
13	10,332	▲ 7.2	2,757,543	▲ 26.9
14	9,180	▲ 11.1	1,867,800	▲ 32.3
15	8,517	▲ 7.2	2,010,808	7.7
16	8,164	▲ 4.1	1,991,683	▲ 1.0
17	8,376	2.6	2,454,884	23.3
18	8,063	▲ 3.7	1,625,552	▲ 33.8
19	8,354	3.6	1,413,585	▲ 13.0
※20	3,137	▲ 3.9	505,241	▲ 24.6

※2020年件数・負債総額は2020年1～5月の累計、増減率は前年同期比

年度別

	件数	増減率 (%)	負債総額 (百万円)	増減率 (%)
2000年度	7,150	-	23,997,210	-
01	9,291	29.9	14,100,820	▲ 41.2
02	10,410	12.0	12,030,827	▲ 14.7
03	9,902	▲ 4.9	9,842,755	▲ 18.2
04	8,448	▲ 14.7	6,415,812	▲ 34.8
05	8,759	3.7	5,749,441	▲ 10.4
06	9,572	9.3	5,256,515	▲ 8.6
07	11,333	18.4	5,532,286	5.2
08	13,234	16.8	13,670,927	147.1
09	12,866	▲ 2.8	7,021,461	▲ 48.6
10	11,496	▲ 10.6	4,557,376	▲ 35.1
11	11,435	▲ 0.5	3,916,518	▲ 14.1
12	10,710	▲ 6.3	2,929,117	▲ 25.2
13	10,102	▲ 5.7	2,747,393	▲ 6.2
14	9,044	▲ 10.5	1,887,031	▲ 31.3
15	8,408	▲ 7.0	1,906,386	1.0
16	8,153	▲ 3.0	1,946,515	2.1
17	8,285	1.6	2,593,226	33.2
18	8,057	▲ 2.8	1,554,809	▲ 40.0
19	8,480	5.3	1,218,789	▲ 21.6
※20	1,046	▲ 19.5	232,598	14.6

※2020年度件数・負債総額は2020年4月～5月の累計、増減率は前年同期比

(注)2017年および2017年度の負債総額は、タカチホの負債額を1兆823億8400万円(確定再生債権等の総額)として集計(2018年6月報より適用)

*** 倒産について**

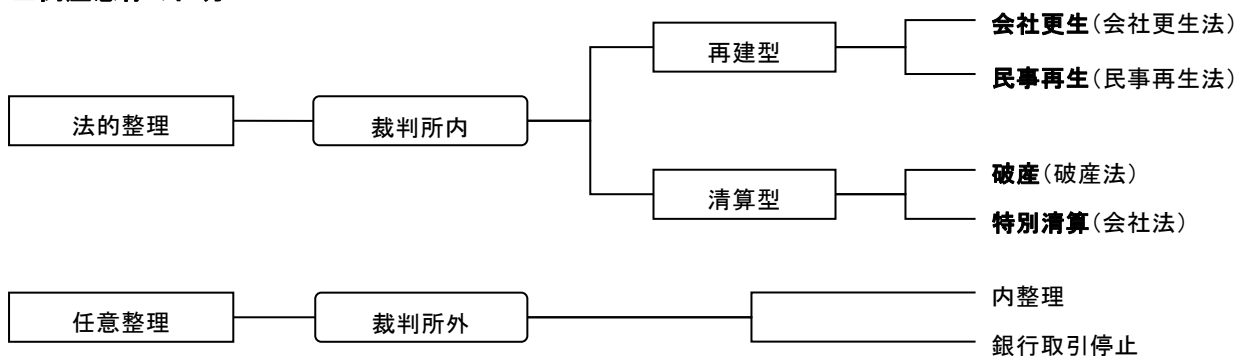
倒産とは以下のいずれかに該当する場合をいう。

- ◆ 銀行取引停止処分を受ける ※1
- ◆ 内整理入りする（代表が倒産を認めた時）
- ◆ 裁判所に**会社更生**手続開始を申請する ※2
- ◆ 裁判所に**民事再生**手続開始を申請する ※2
- ◆ 裁判所に**破産**手続開始を申請する ※2
- ◆ 裁判所に**特別清算**開始を申請する ※2

※1 手形交換所または電子債権記録機関の取引停止処分を受けた場合

※2 第三者（債権者）による申し立ての場合、手続き開始決定を受けた時点で倒産となる

■倒産態様の区分



*** 倒産集計について**

倒産集計の数値はすべて法的整理のもの。具体的には、任意整理（銀行取引停止、内整理など）を除外し、会社更生法、民事再生法、破産、特別清算による法的整理を対象としている。旧集計は、任意整理を含む数値を集計対象としていたが、現集計では、以前に集計した任意整理が法的整理に移行した場合も集計の対象としている。

【内容に関する問い合わせ先】

株式会社 帝国データバンク

本社 データソリューション企画部 情報統括課

TEL 03-5775-3073 FAX 03-5775-3169 (担当: 加藤、神山、高市)

東京支社 情報部

TEL 03-5919-9341 FAX 03-5919-9348 (担当: 赤間、丸山)

©TEIKOKU DATABANK, LTD.

当レポートの著作権は株式会社帝国データバンクに帰属します。当レポートはプレスリリース用資料として作成しております。

著作権法の範囲内でご利用いただき、私的利用を超えた複製および転載を固く禁じます。