

# 全国企業倒産集計

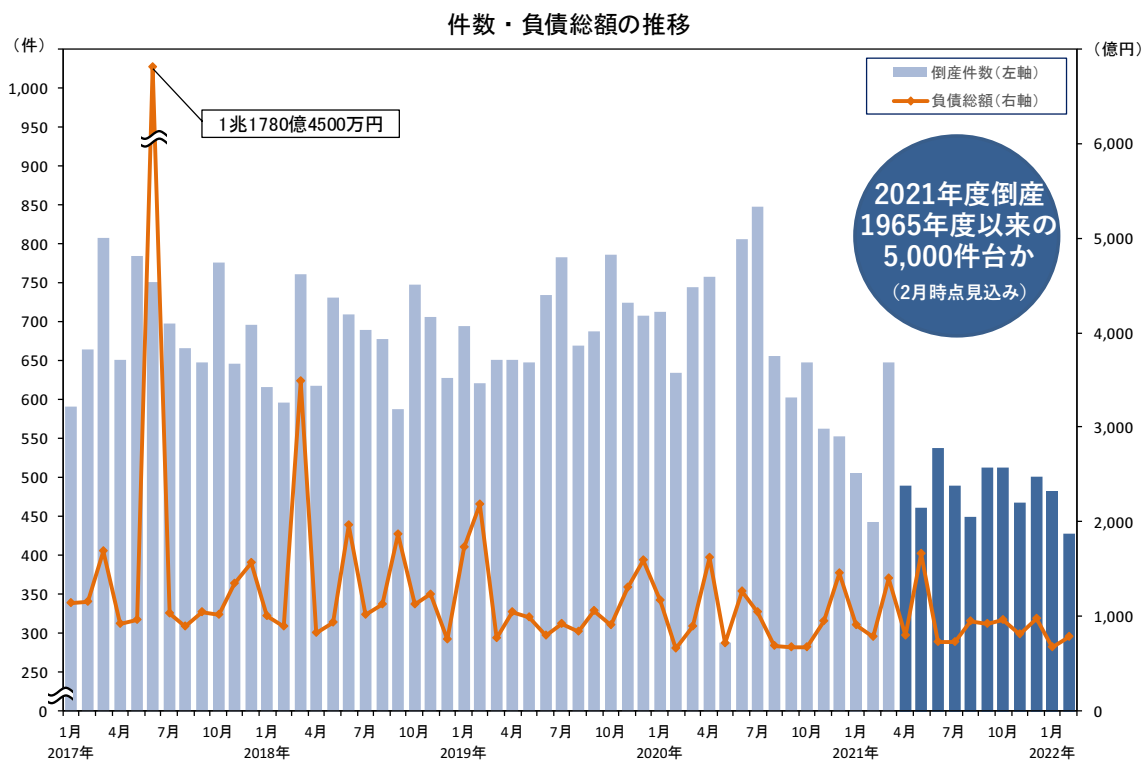
## 2022年2月報

2022年3月8日  
 (株)帝国データバンク 情報統括部  
 電話:03-5919-9343  
 集計期間:2022年2月1日～28日  
 集計対象:負債1000万円以上の法的整理

### 2021年度倒産、歴史的低水準となる5000件台の見込み ウクライナ侵攻、原油高などコストアップの影響注視

- 倒産件数は428件、民事再生法による倒産は施行後最少の1件
- 負債総額は780億6600万円、4カ月ぶりの前年同月比増加

倒産件数		負債総額	
<b>428件</b>		<b>780億6600万円</b>	
前年同月比	件数 ▲3.2%	負債	+0.4%
	(前年同月 442件)		(前年同月 777億4500万円)



## 概況

### 倒産件数は428件、コロナ融資などによる倒産抑制効果に陰り

倒産件数は428件と、前年同月（442件）から14件減少、前年同月比で3.2%減となった。2月としては集計開始以降最少を記録する一方、減少率は前月から縮小するなど底打ちの兆しがみられ、これまでのコロナ融資などによる倒産抑制効果にも陰りが出つつある。

負債総額は780億6600万円と、前年同月（777億4500万円）から3億2100万円増加し、前年同月比で0.4%増。4カ月ぶりの前年同月比増加となった。

また、2021年度通期（2021年4月～2022年2月）の累計件数は5329件となり、1965年度（5593件）以来56年ぶりの歴史的な低水準を記録する見込み。

件数・負債総額

	件数	負債総額	
		前年同月比 (%)	前年同月比 (%)
2021年 2月	442	▲ 30.3	17.1
3	648	▲ 12.9	57.3
4	489	▲ 35.5	▲ 50.5
5	461	60.1	134.0
6	537	▲ 33.4	▲ 42.6
7	490	▲ 42.1	▲ 30.0
8	449	▲ 31.5	36.3
9	512	▲ 15.0	34.5
10	512	▲ 20.9	44.5
11	468	▲ 16.9	▲ 14.4
12	501	▲ 9.2	▲ 32.7
2022年 1月	482	▲ 4.7	▲ 25.5
2	428	▲ 3.2	0.4

## 主要ポイント

- 業種別にみると、7業種中4業種で前年同月比減少。一方、小売業（前年同月82件→83件、1.2%増）では、8カ月連続2ケタ減から一転、9カ月ぶりの増加となった
- 主因別にみると、「不況型倒産」の合計は339件（前年同月325件、4.3%増）と、9カ月ぶりに前年同月を上回った。構成比は79.2%（対前年同月5.7ポイント増）を占める
- 負債規模別にみると、負債5000万円未満の倒産は245件、構成比は57.2%を占める
- 地域別にみると、9地域中6地域で前年同月比減少。中部（前年同月69件→38件、44.9%減）では、域内全県・全業種で2ケタの大幅減となり、約32年ぶりの低水準。一方、東北（前年同月8件→30件、275.0%増）は、前年同月より大幅増となった
- 態様別にみると、民事再生法は施行後最少の1件、「清算型」倒産の割合は99.8%を記録
- 人手不足倒産は13件（前年同月5件、160.0%増）発生、2カ月連続の前年同月比増加
- 後継者難倒産は42件（前年同月27件、55.6%増）発生、2カ月ぶりの前年同月比増加
- コロナ融資後倒産は20件（前年同月10件、100.0%増）発生、8カ月連続の前年同月比増加

## 業種別

### 7業種中4業種で前年同月比減少、小売業は9カ月ぶり増加

業種別にみると、7業種中4業種で前年同月を下回った。建設業（前年同月72件→69件、4.2%減）は、2021年7月以降増加傾向が続いていたなか、3カ月ぶりの前年同月比減となった。サービス業（同111件→108件、2.7%減）は、宿泊業（同8→4件）などで減少し、全体として9カ月連続で減少した。

一方、小売業（前年同月82件→83件、1.2%増）では、全国的なまん延防止等重点措置の実施などの影響により、飲食店（同28→33件）が9カ月ぶりに増加に転じたほか、同じく減少傾向が続いていた飲食料点小売業（同15→20件）でも増加。全体として8カ月連続2ケタ減から一転、9カ月ぶりの増加となった。

業種別	件数			構成比		
	2021年2月 - 前年同月 -	2022年2月 - 当月 -	前年同月比	2021年2月 - 前年同月 -	2022年2月 - 当月 -	対前年同月
	(件)	(件)	(%)	(%)	(%)	(ポイント)
建設業	72	69	▲ 4.2	16.3	16.1	▲ 0.2
製造業	52	52	0.0	11.8	12.1	0.3
卸売業	64	60	▲ 6.3	14.5	14.0	▲ 0.5
小売業	82	83	1.2	18.6	19.4	0.8
運輸・通信業	25	25	0.0	5.7	5.8	0.1
サービス業	111	108	▲ 2.7	25.1	25.2	0.1
不動産業	17	14	▲ 17.6	3.8	3.3	▲ 0.5
その他	19	17	▲ 10.5	4.3	4.0	▲ 0.3
合計	442	428	▲ 3.2	100.0	100.0	-

※構成比は小数点以下第2位を四捨五入しているため、合計は必ずしも100とはならない

## 主因別

### 「不況型倒産」は339件、構成比は79.2%

主因別にみると、「不況型倒産」の合計は339件（前年同月325件、4.3%増）と、9カ月ぶりに前年同月を上回った。構成比は79.2%（対前年同月5.7ポイント増）を占めた。

※倒産主因のうち、販売不振、輸出不振、売掛金回収難、不良債権の累積、業界不振を「不況型倒産」として集計

主因別	件数			構成比		
	2021年2月 - 前年同月 -	2022年2月 - 当月 -	前年同月比	2021年2月 - 前年同月 -	2022年2月 - 当月 -	対前年同月
	(件)	(件)	(%)	(%)	(%)	(ポイント)
販売不振	316	335	6.0	71.5	78.3	6.8
輸出不振	0	1	-	0.0	0.2	0.2
売掛金回収難	4	0	▲ 100.0	0.9	0.0	▲ 0.9
不良債権の累積	1	1	0.0	0.2	0.2	0.0
業界不振	4	2	▲ 50.0	0.9	0.5	▲ 0.4
不況型合計	325	339	4.3	73.5	79.2	5.7
放漫経営	8	8	0.0	1.8	1.9	0.1
設備投資の失敗	1	2	100.0	0.2	0.5	0.3
その他の経営計画の失敗	19	19	0.0	4.3	4.4	0.1
その他	89	60	▲ 32.6	20.1	14.0	▲ 6.1
合計	442	428	▲ 3.2	100.0	100.0	-

※構成比は小数点以下第2位を四捨五入しているため、合計は必ずしも100とはならない

## 規模・業歴別

### 負債5000万円未満の構成比 57.2%

負債規模別にみると、負債5000万円未満の倒産は245件（前年同月275件、10.9%減）、構成比は57.2%を占めた。このうち、サービス業（74件）が構成比30.2%（対前年同月1.1ポイント増）を占め最多。小売業（58件）が構成比23.7%（同0.8ポイント増）で続く。

資本金規模別では、資本金1000万円未満（個人事業主含む）の倒産が274件（前年同月283件、3.2%減）、構成比は64.0%を占めた。

負債規模別	件数			構成比		
	2021年2月 - 前年同月 -	2022年2月 - 当月 -	前年同月比	2021年2月 - 前年同月 -	2022年2月 - 当月 -	対前年同月
	(件)	(件)	(%)	(%)	(%)	(ポイント)
5000万円未満	275	245	▲ 10.9	62.2	57.2	▲ 5.0
5000万円以上1億円未満	42	59	40.5	9.5	13.8	4.3
1億円以上5億円未満	84	96	14.3	19.0	22.4	3.4
5億円以上10億円未満	23	16	▲ 30.4	5.2	3.7	▲ 1.5
10億円以上50億円未満	17	9	▲ 47.1	3.8	2.1	▲ 1.7
50億円以上100億円未満	1	3	200.0	0.2	0.7	0.5
100億円以上	0	0	-	0.0	0.0	0.0
合計	442	428	▲ 3.2	100.0	100.0	-

※構成比は小数点以下第2位を四捨五入しているため、合計は必ずしも100とはならない

資本金規模別	件数			構成比		
	2021年2月 - 前年同月 -	2022年2月 - 当月 -	前年同月比	2021年2月 - 前年同月 -	2022年2月 - 当月 -	対前年同月
	(件)	(件)	(%)	(%)	(%)	(ポイント)
個人事業主	80	52	▲ 35.0	18.1	12.1	▲ 6.0
1000万円未満	203	222	9.4	45.9	51.9	6.0
個人+1000万円未満合計	283	274	▲ 3.2	64.0	64.0	0.0
1000万円以上5000万円未満	137	135	▲ 1.5	31.0	31.5	0.5
5000万円以上1億円未満	19	16	▲ 15.8	4.3	3.7	▲ 0.6
1億円以上	3	3	0.0	0.7	0.7	0.0
合計	442	428	▲ 3.2	100.0	100.0	-

※構成比は小数点以下第2位を四捨五入しているため、合計は必ずしも100とはならない

業歴別	件数			構成比		
	2021年2月 - 前年同月 -	2022年2月 - 当月 -	前年同月比	2021年2月 - 前年同月 -	2022年2月 - 当月 -	対前年同月
	(件)	(件)	(%)	(%)	(%)	(ポイント)
3年未満	24	15	▲ 37.5	5.4	3.5	▲ 1.9
3～5年未満	20	31	55.0	4.5	7.2	2.7
5～10年未満	69	64	▲ 7.2	15.6	15.0	▲ 0.6
10～15年未満	62	49	▲ 21.0	14.0	11.4	▲ 2.6
15～20年未満	50	48	▲ 4.0	11.3	11.2	▲ 0.1
20～30年未満	70	71	1.4	15.8	16.6	0.8
30年以上	147	150	2.0	33.3	35.0	1.7
合計	442	428	▲ 3.2	100.0	100.0	-

※構成比は小数点以下第2位を四捨五入しているため、合計は必ずしも100とはならない

## 地域別

### 9地域中6地域で前年同月比減少

地域別にみると、9地域中6地域で前年同月から減少した。近畿（前年同月98件→88件、10.2%減）は、建設業（同23→11件、52.2%減）などが大幅に減少したこともあり、9カ月連続の前年同月比2ケタ減。また、中部（同69件→38件、44.9%減）では、域内全県・全業種で2ケタの大幅減となり、約32年ぶりの低水準となった。

一方、東北（前年同月8件→30件、275.0%増）、北陸（同11件→20件、81.8%増）、四国（同7件→12件、71.4%増）の3地域は、前年同月から増加した。特に、東北は域内全県で増加するなど、前年同月より大幅増となった。

地域別	件数			構成比		
	2021年2月 - 前年同月 -	2022年2月 - 当月 -	前年同月比	2021年2月 - 前年同月 -	2022年2月 - 当月 -	対前年同月
	(件)	(件)	(%)	(%)	(%)	(ポイント)
北海道	14	12	▲ 14.3	3.2	2.8	▲ 0.4
東北	8	30	275.0	1.8	7.0	5.2
関東	188	186	▲ 1.1	42.5	43.5	1.0
北陸	11	20	81.8	2.5	4.7	2.2
中部	69	38	▲ 44.9	15.6	8.9	▲ 6.7
近畿	98	88	▲ 10.2	22.2	20.6	▲ 1.6
中国	18	14	▲ 22.2	4.1	3.3	▲ 0.8
四国	7	12	71.4	1.6	2.8	1.2
九州	29	28	▲ 3.4	6.6	6.5	▲ 0.1
合計	442	428	▲ 3.2	100.0	100.0	-

※構成比は小数点以下第2位を四捨五入しているため、合計は必ずしも100とはならない

## 態様別

### 民事再生法は施行後最少の1件、「清算型」倒産の割合は99.8%を記録

態様別にみると、民事再生法は2000年4月の施行後最少となる1件となった。この結果、破産（400件、構成比93.5%）と特別清算（27件、同6.3%）を合わせた「清算型」倒産の割合は99.8%を記録し、2000年以降で最高となった。

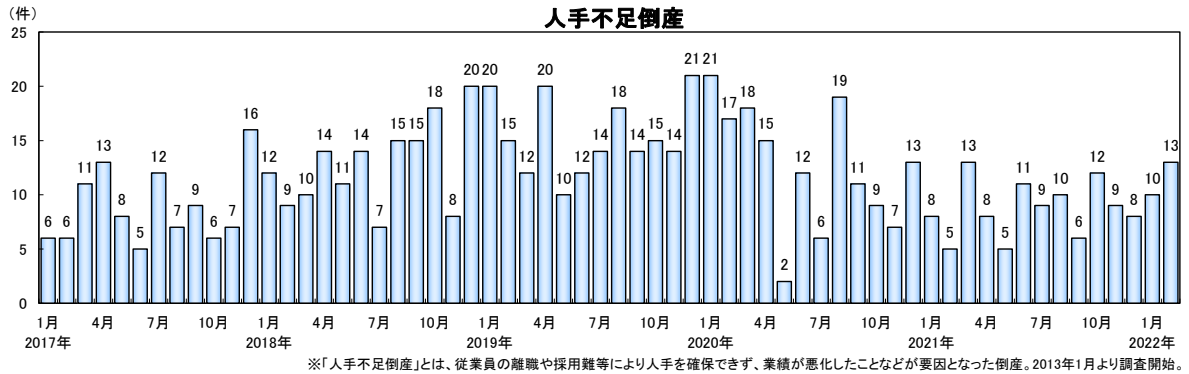
態様別	件数			構成比		
	2021年2月 - 前年同月 -	2022年2月 - 当月 -	前年同月比	2021年2月 - 前年同月 -	2022年2月 - 当月 -	対前年同月
	(件)	(件)	(%)	(%)	(%)	(ポイント)
会社更生法	0	0	-	0.0	0.0	0.0
破産	393	400	1.8	88.9	93.5	4.6
特別清算	25	27	8.0	5.7	6.3	0.6
民事再生法	24	1	▲ 95.8	5.4	0.2	▲ 5.2
合計	442	428	▲ 3.2	100.0	100.0	-

※構成比は小数点以下第2位を四捨五入しているため、合計は必ずしも100とはならない

## 特殊要因倒産

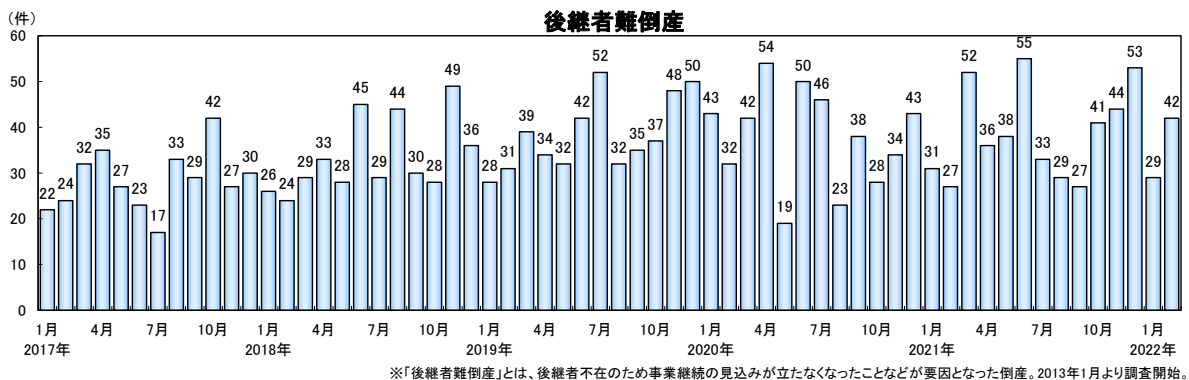
### 人手不足倒産

・13件（前年同月5件、160.0%増）発生、2カ月連続の前年同月比増加



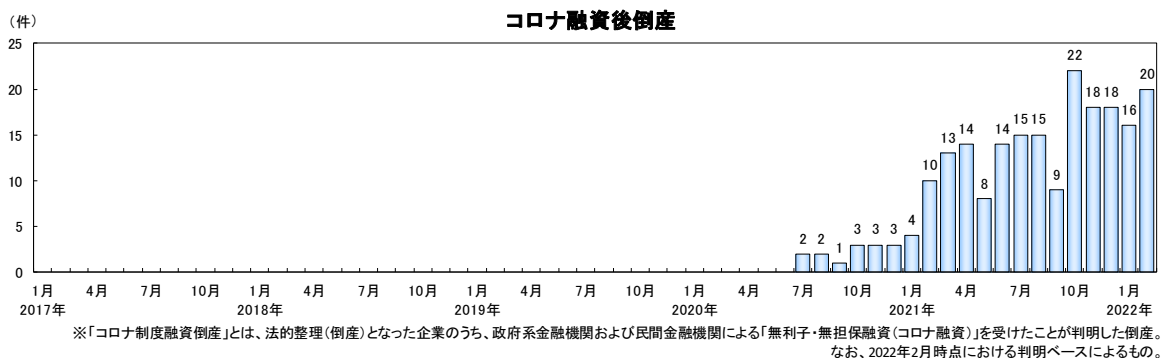
### 後継者難倒産

・42件（前年同月27件、55.6%増）発生、2カ月ぶりの前年同月比増加



### コロナ融資後倒産

・20件（前年同月10件、100.0%増）発生、8カ月連続の前年同月比増加



※特殊要因倒産では、主因・従因を問わず、特徴的な要因による倒産を集計

## 主な当月倒産企業

### 2022年2月 負債額上位

TDB 企業コード	商号	業種	負債 (百万円)	資本金 (千円)	態様	所在地
500480123	カンポリサイクルプラザ(株)	総合リサイクル施設運営	7,900	400,000	特別清算	京都府
450348298	社会福祉法人如水会	病院・老人ホーム経営	6,500	0	民事再生法	愛知県
200516881	(株)ベルベ	ベーカリーチェーン経営	5,900	12,000	破産	神奈川県
580845733	MQ整理(株)(旧:村上給食(株))	元・給食業	3,150	49,500	特別清算	大阪府
500426755	新世代(株)	半導体設計・開発	3,000	98,000	破産	滋賀県
390813685	(株)北陸フードシステムズ	飲食フランチャイズ店経営	2,665	21,000	破産	福井県
200453816	(株)TO(旧:(株)スリーオークス)	元・ビルメンテナンス	1,760	50,000	特別清算	神奈川県
220131103	武尊山観光開発(株)	元・スキー場、キャンプ場経営	1,100	380,000	破産	群馬県
985996375	(株)GCネクスト	印刷物企画・配送など	1,040	21,000	破産	東京都
250301527	ケイエイチ企画(株)(旧:亀印製菓(株))	菓子製造	800	48,000	特別清算	茨城県
370157512	(株)カネコ	木造建築工事、宅地販売	800	34,500	破産	富山県
581472401	(株)アドバン	紳士靴・婦人靴卸	800	20,000	破産	大阪府
290117066	総和観光(株)	貸切バス運送	764	46,000	破産	茨城県
582337279	パリゼンヌ(株)	繊維加工	720	36,000	破産	大阪府
986543703	(株)巽仁正経営研究所	経営コンサルタント	700	10,000	破産	東京都
982720471	(株)橘	学生寮運営	694	10,000	破産	東京都
982288077	(株)かねぶん	食肉卸	678	20,000	破産	東京都
230126902	(株)マルヤマ	アルミ加工品製造	655	10,000	破産	群馬県
520100099	阪和不動産(株)	不動産管理	643	30,000	破産	大阪府
370001647	(株)アラヤストアー	健康レジャーセンター運営	640	80,000	破産	富山県

## 主な2021年度倒産企業

### 2021年度 負債額上位

TDB 企業コード	商号	業種	負債 (百万円)	態様	所在地	倒産月
982839093	(株)東京商事	元・ホテル、レジャー施設運営	100,483	特別清算	東京都	5月
989235754	D-LIGHT(株)	LED照明・リチウム蓄電池開発	21,370	破産	東京都	11月
287024911	D-PROX(株)	LED照明・蓄電池開発	17,600	破産	東京都	12月
035019392	(株)グリーンインフラレンディング	ソーシャルレンディング業	12,800	破産	東京都	4月
130069527	(株)セントラル	建機レンタル	12,545	民事再生法	岩手県	12月
989614602	長田事業(株)	リゾートホテル管理・運営	11,200	破産	静岡県	10月
396018676	(株)デジポケ	暗号資産ウォレット事業	10,100	破産	東京都	9月
100691600	(株)Sharp Document 21yoshida	オフィス機器卸	8,274	民事再生法	宮城県	7月
500480123	カンボリサイクルプラザ(株)	総合リサイクル施設運営	7,900	特別清算	京都府	2月
076001717	(株)長泉ガーデン	リゾートホテル管理・運営	7,500	破産	静岡県	10月
037000587	ユーロテックジャパン(株)	ヘリコプター販売、賃貸	7,200	民事再生法	和歌山県	8月
983842709	野邊山観光(株)	元・ゴルフ場	7,060	破産	長野県	4月
740204292	(株)レッグ	産業廃棄物処分	6,900	破産	愛媛県	6月
400319378	(株)コイケ	婦人・子供服卸	6,844	民事再生法	愛知県	5月
570015432	南大阪食肉市場(株)	卸売市場運営	6,710	破産	大阪府	4月
985240059	MES SHIPPING(株)	海外向け船舶貸渡	6,602	特別清算	東京都	12月
450348298	社会福祉法人如水会	病院・老人ホーム経営	6,500	民事再生法	愛知県	2月
620149468	社会福祉法人サンフェニックス	老人福祉事業	6,483	民事再生法	広島県	10月
777008079	(株)パネル	新電力事業(PPS)	6,142	民事再生法	東京都	5月
200516881	(株)ベルベ	ペーカリーチェーン経営	5,900	破産	神奈川県	2月



## 今後の見通し

### 「ベルリンの壁」以来」 ウクライナ侵攻、日本企業にとって前例のない事態に

2022年2月24日（現地時間）、ロシアがウクライナへ軍事侵攻を開始した。これを受け、日米欧ではロシアの大手銀行を国際決済網（SWIFT）から排除することを決定。ロシアはこれに対して報復を示唆するなど、コロナ禍から立ち直りつつあった日本・グローバル経済は、1980年代まで続いた米ソ冷戦以来となる東西陣営の深刻な対立で、先行き不透明感が濃くなっている。

ウクライナ侵攻を受け、当初は同国に進出する企業の生産体制や営業などに直接的な影響が出ると見込まれた。それでも、進出は大手を中心に57社と少なく、また事業規模も総じて大きくないこともあって、関連企業も含めて日本国内の経済活動における影響は当初限定的とみられた。しかし、ウクライナ侵攻によりロシアへの国際的な非難と制裁範囲が広がるにつれ、影響はロシアビジネス全体に広がっている。日本政府が米欧のSWIFT制裁を支持したことを皮切りに「国内の主要・大手行ではロシア向けの送金を自主的に取り止めている」（関係者）ケースもあるなど、ロシア企業との取引・決済手段は今後大幅に狭まる見通しだ。こうした事態は「1961年の“ベルリンの壁”で米ソ対立が決定的となったとき以来」と言われ、ほとんどの中小企業では前例や対応ノウハウがないだけに、相当の混乱が予想される。

### ウクライナ情勢で「自社への悪影響」6割が回答 モノ不足、コストアップといった影響が広がる

短期的には、対ロ輸出の中心となる自動車や同部品、建設機械などで、ロシア工場への部品供給や、日本からの完成車輸出・販売面でまず影響が表面化とみられる。特に自動車は産業のすそ野が広く、数十万台にも及ぶとされるロシア向け自動車生産が消失するとすれば、サプライヤーも含めて広範な打撃が避けられない。輸入面では、イクラやカニ、スケトウダラなどの水産品、建築用合板など木材加工製品などに影響が及びそうだ。ロシア産木材はコロナ禍からの回復で住宅用資材が不足した「ウッドショック」で代替調達先となったケースもあり、企業によっては再度の調達先変更や在庫の確保といった動きが出る可能性がある。

小麦などの穀物、天然ガスなどエネルギー市場価格の高騰も多くの産業でコストアップ要因として徐々に顕在化する見込みで、価格転嫁に悩む中小企業の業績をさらに下押ししかねない。帝国データバンクが2月に実施した調査では、ウクライナ情勢を受けて自社の企業活動に「マイナスの影響がある」と答えた企業は、回答約1400社のうち6割を占めた。なかでも、原油・天然ガスなどエネルギー価格の高騰によるマイナスの影響を重くとらえる企業が多かった。

こうしたなか政府は、ウクライナ情勢で影響を受ける中小企業への支援姿勢をいち早く表明。日本貿易振興機構や日本貿易保険は、ロシアと取引のある事業者への送金が止まった際の資金繰りなどについて保険金の迅速な支払いに応じる。日本政策金融公庫も中小企業向けセーフティネット貸付の要件について、ウクライナ情勢による原油価格高騰などにも対象を拡大して「中小企業への支援に万全を期す」（萩生田経済産業大臣）方針だ。こうした支援策の充実を背景に、短期的にはウクライナ情勢の悪化による影響を受けた企業の早期破たんには繋がるとは考えにくい。ただ、事態が長期化すれば、品不足やコストアップなどに耐え切れず、事業継続を断念するケースが発生してもおかしくない。

### 倒産は56年ぶり6000件割れと低水準も、EVシフト・過剰債務・海外情勢と経営環境は激変

国内に目を向けると、自動車部品大手のマレリHDが3月1日、私的整理である事業再生ADRを申請した。金融債務は1兆円規模が見込まれ、2017年に民事再生を申請したタカタ（負債約1兆823億8400万円）に匹敵する。ただ、同手続きは主に取引金融機関へ借入金の返済猶予や債権放棄によるものが主体となる。そのため、全国約4万社に上るサプライヤーへの資金面での影響はないとみられ、連鎖倒産などの事態は一先回避できそうだ。ただ、今後策定される再建計画にはリストラ策も必要とされ、地域によっては悪影響が及ぶ可能性がある。近年、2019年1月に同スキームを申請した曙ブレーキをはじめ、経営難に陥った大手自動車部品メーカーが事業再生ADRを申請するケースなど、業界再編が相次いでいる。脱炭素の潮流でEVシフトが急速に進むなか、経営体力に勝るメガサプライヤーであっても、従来の内燃機関を中心とした部品供給のみではもはや生き残れなくなっていることを示している。EVシフトへの対応ができず、経営体力に余力のない中小サプライヤーでも、今後再編や淘汰が進む可能性がある。

足元では、2022年2月の企業倒産は428件（前年同月比3.2%減）と9カ月連続の前年同月比減少となり、2021年度通期の倒産件数は1965年度（5593件）以来56年ぶりの6000件割れと、歴史的な低水準を記録する見込みだ。ただ、基幹産業の自動車産業におけるEVシフトや過剰債務問題、海外情勢、さらに3月4日には中小企業版私的整理ガイドラインが示されるなど中小企業の経営環境は目まぐるしく変化しており、倒産動向にも注視が必要だ。

## 業種中分類

業種中分類別	件数			負債		
	2021年2月 - 前年同月 -	2022年2月 - 当月 -	前年同月比	2021年2月 - 前年同月 -	2022年2月 - 当月 -	前年同月比
	(件)	(件)	(%)	(百万円)	(百万円)	(%)
<b>建設業</b>	72	69	▲ 4.2	9,051	5,791	▲ 36.0
職別工事業	25	32	28.0	1,836	1,680	▲ 8.5
総合工事業	27	23	▲ 14.8	4,159	3,202	▲ 23.0
設備工事業	20	14	▲ 30.0	3,056	909	▲ 70.3
<b>製造業</b>	52	52	0.0	23,087	10,805	▲ 53.2
食料品・飼料・飲料製造業	7	10	42.9	768	2,634	243.0
繊維工業・繊維製品製造業	2	9	350.0	102	1,883	1746.1
木材・木製品製造業	1	1	0.0	358	20	▲ 94.4
家具・装備品製造業	4	1	▲ 75.0	245	20	▲ 91.8
パルプ・紙・紙加工品製造業	0	1	-	0	47	-
出版・印刷・関連産業	10	5	▲ 50.0	8,661	215	▲ 97.5
化学工業・石油製品・石炭製品製造業	2	1	▲ 50.0	2,616	140	▲ 94.6
ゴム製品製造業	0	0	-	0	0	-
皮革・同製品・毛皮製造業	0	1	-	0	10	-
窯業・土木製品製造業	3	0	▲ 100.0	3,059	0	▲ 100.0
鉄鋼業・非鉄金属・金属製品製造業	7	9	28.6	2,368	1,519	▲ 35.9
一般機械器具製造業	5	4	▲ 20.0	2,850	354	▲ 87.6
電気機械器具製造業	4	4	0.0	279	318	14.0
輸送用機械器具製造業	0	1	-	0	50	-
その他の製造業	7	5	▲ 28.6	1,781	3,595	101.9
<b>卸売業</b>	64	60	▲ 6.3	12,691	6,489	▲ 48.9
各種商品卸売業	1	1	0.0	300	75	▲ 75.0
繊維・衣服・繊維製品卸売業	16	13	▲ 18.8	4,388	1,756	▲ 60.0
飲食品卸売業	13	12	▲ 7.7	3,699	1,484	▲ 59.9
機械器具卸売業	9	9	0.0	1,083	721	▲ 33.4
自動車・同付属品卸売業	2	1	▲ 50.0	164	190	15.9
木材・建築材料卸売業	4	7	75.0	943	963	2.1
家具・建具・じゅう器卸売業	3	3	0.0	80	340	325.0
貴金属製品卸売業	3	0	▲ 100.0	1,389	0	▲ 100.0
その他の卸売業	13	14	7.7	645	960	48.8
<b>小売業</b>	82	83	1.2	7,678	18,732	144.0
各種商品小売業	1	3	200.0	10	50	400.0
織物・衣服・身のまわり品小売業	11	9	▲ 18.2	446	782	75.3
飲食品小売業	15	20	33.3	1,182	13,014	1001.0
飲食店	28	33	17.9	3,845	3,871	0.7
自動車・自転車小売業	7	6	▲ 14.3	724	130	▲ 82.0
家具・じゅう器・家庭用機械器具小売業	5	0	▲ 100.0	339	0	▲ 100.0
その他の小売業	15	12	▲ 20.0	1,132	885	▲ 21.8
<b>運輸・通信業</b>	25	25	0.0	1,793	8,956	399.5
運輸業	25	25	0.0	1,793	8,956	399.5
郵便業、電気通信業	0	0	-	0	0	-
<b>サービス業</b>	111	108	▲ 2.7	18,516	24,119	30.3
宿泊業	8	4	▲ 50.0	8,689	1,012	▲ 88.4
娯楽業	7	9	28.6	127	2,096	1550.4
自動車整備業・駐車場業、修理業	8	2	▲ 75.0	1,143	33	▲ 97.1
広告・調査・情報サービス業	29	36	24.1	2,094	3,194	52.5
専門サービス業	15	20	33.3	1,004	1,564	55.8
医療業	10	9	▲ 10.0	146	6,825	4574.7
教育	0	0	-	0	0	-
その他サービス業	34	28	▲ 17.6	5,313	9,395	76.8
<b>不動産業</b>	17	14	▲ 17.6	3,307	1,853	▲ 44.0
<b>その他</b>	19	17	▲ 10.5	1,622	1,321	▲ 18.6
農業・林業・漁業	7	6	▲ 14.3	1,472	1,129	▲ 23.3
鉱業	0	0	-	0	0	-
金融・保険業	2	3	50.0	32	112	250.0
その他	10	8	▲ 20.0	118	80	▲ 32.2
<b>全業種</b>	<b>442</b>	<b>428</b>	<b>▲ 3.2</b>	<b>77,745</b>	<b>78,066</b>	<b>0.4</b>

## 都道府県別

都道府県別	件数			負債		
	2021年2月 - 前年同月 -	2022年2月 - 当月 -	前年同月比	2021年2月 - 前年同月 -	2022年2月 - 当月 -	前年同月比
	(件)	(件)	(%)	(百万円)	(百万円)	(%)
北海道	14	12	▲ 14.3	3,173	1,833	▲ 42.2
青森県	1	4	300.0	644	300	▲ 53.4
岩手県	2	5	150.0	118	334	183.1
宮城県	3	9	200.0	40	952	2280.0
秋田県	0	4	-	0	470	-
山形県	0	4	-	0	678	-
福島県	2	4	100.0	1,851	76	▲ 95.9
茨城県	14	10	▲ 28.6	774	2,114	173.1
栃木県	7	11	57.1	205	565	175.6
群馬県	4	11	175.0	330	3,494	958.8
埼玉県	22	21	▲ 4.5	6,025	982	▲ 83.7
千葉県	17	17	0.0	1,918	2,401	25.2
東京都	97	78	▲ 19.6	18,338	6,232	▲ 66.0
神奈川県	27	38	40.7	4,957	10,308	107.9
新潟県	2	8	300.0	136	550	304.4
富山県	2	9	350.0	77	1,837	2285.7
石川県	3	2	▲ 33.3	468	51	▲ 89.1
福井県	4	1	▲ 75.0	170	2,665	1467.6
山梨県	3	0	▲ 100.0	229	0	▲ 100.0
長野県	9	4	▲ 55.6	2,825	467	▲ 83.5
岐阜県	13	6	▲ 53.8	6,201	287	▲ 95.4
静岡県	12	4	▲ 66.7	3,603	266	▲ 92.6
愛知県	24	21	▲ 12.5	3,850	8,377	117.6
三重県	8	3	▲ 62.5	2,815	80	▲ 97.2
滋賀県	3	6	100.0	108	3,080	2751.9
京都府	17	11	▲ 35.3	1,465	8,867	505.3
大阪府	52	48	▲ 7.7	3,664	10,314	181.5
兵庫県	16	18	12.5	548	889	62.2
奈良県	6	3	▲ 50.0	125	3,235	2488.0
和歌山県	4	2	▲ 50.0	470	230	▲ 51.1
鳥取県	0	2	-	0	109	-
島根県	1	2	100.0	150	154	2.7
岡山県	5	5	0.0	1,693	430	▲ 74.6
広島県	6	3	▲ 50.0	698	68	▲ 90.3
山口県	6	2	▲ 66.7	5,726	310	▲ 94.6
徳島県	0	7	-	0	1,875	-
香川県	3	3	0.0	611	70	▲ 88.5
愛媛県	3	2	▲ 33.3	165	190	15.2
高知県	1	0	▲ 100.0	146	0	▲ 100.0
福岡県	14	17	21.4	2,510	1,662	▲ 33.8
佐賀県	3	1	▲ 66.7	250	60	▲ 76.0
長崎県	1	3	200.0	40	310	675.0
熊本県	1	1	0.0	100	14	▲ 86.0
大分県	2	4	100.0	205	805	292.7
宮崎県	2	0	▲ 100.0	252	0	▲ 100.0
鹿児島県	4	2	▲ 50.0	52	75	44.2
沖縄県	2	0	▲ 100.0	20	0	▲ 100.0
全国	442	428	▲ 3.2	77,745	78,066	0.4

## 業種別推移

	建設業	製造業	卸売業	小売業	運輸・通信業	サービス業	不動産業	その他	全業種
倒産件数	(件)								
2019年	1,414	952	1,206	1,945	275	1,974	255	333	8,354
2020	1,266	867	1,041	1,879	262	1,872	231	391	7,809
2021	1,066	658	761	1,362	272	1,425	225	246	6,015
2019年度	1,452	976	1,216	1,990	273	1,975	252	346	8,480
2020	1,167	796	934	1,760	262	1,768	249	378	7,314
2021年 2月	72	52	64	82	25	111	17	19	442
3	99	70	82	164	28	140	33	32	648
4	88	62	58	124	18	107	18	14	489
5	84	44	54	100	22	110	29	18	461
6	97	54	74	128	29	118	20	17	537
7	71	53	69	128	21	117	14	17	490
8	78	50	60	114	20	99	11	17	449
9	94	61	58	99	23	134	17	26	512
10	99	53	65	112	18	131	20	14	512
11	90	56	54	89	20	125	14	20	468
12	104	61	58	101	27	110	12	28	501
2022年 1月	100	46	59	90	22	120	25	20	482
2	69	52	60	83	25	108	14	17	428

構成比	(%)								
2019年	16.9	11.4	14.4	23.3	3.3	23.6	3.1	4.0	100.0
2020	16.2	11.1	13.3	24.1	3.4	24.0	3.0	5.0	100.0
2021	17.7	10.9	12.7	22.6	4.5	23.7	3.7	4.1	100.0
2019年度	17.1	11.5	14.3	23.5	3.2	23.3	3.0	4.1	100.0
2020	16.0	10.9	12.8	24.1	3.6	24.2	3.4	5.2	100.0
2021年 2月	16.3	11.8	14.5	18.6	5.7	25.1	3.8	4.3	100.0
3	15.3	10.8	12.7	25.3	4.3	21.6	5.1	4.9	100.0
4	18.0	12.7	11.9	25.4	3.7	21.9	3.7	2.9	100.0
5	18.2	9.5	11.7	21.7	4.8	23.9	6.3	3.9	100.0
6	18.1	10.1	13.8	23.8	5.4	22.0	3.7	3.2	100.0
7	14.5	10.8	14.1	26.1	4.3	23.9	2.9	3.5	100.0
8	17.4	11.1	13.4	25.4	4.5	22.0	2.4	3.8	100.0
9	18.4	11.9	11.3	19.3	4.5	26.2	3.3	5.1	100.0
10	19.3	10.4	12.7	21.9	3.5	25.6	3.9	2.7	100.0
11	19.2	12.0	11.5	19.0	4.3	26.7	3.0	4.3	100.0
12	20.8	12.2	11.6	20.2	5.4	22.0	2.4	5.6	100.0
2022年 1月	20.7	9.5	12.2	18.7	4.6	24.9	5.2	4.1	100.0
2	16.1	12.1	14.0	19.4	5.8	25.2	3.3	4.0	100.0

前年(度・同月)比	(%)								
2019年	▲ 10.0	▲ 7.3	▲ 5.5	4.6	▲ 3.8	5.2	▲ 5.9	59.3	▲ 0.3
2020	▲ 10.5	▲ 8.9	▲ 13.7	▲ 3.4	▲ 4.7	▲ 5.2	▲ 9.4	17.4	▲ 6.5
2021	▲ 15.8	▲ 24.1	▲ 26.9	▲ 27.5	3.8	▲ 23.9	▲ 2.6	▲ 37.1	▲ 23.0
2019年度	5.6	8.1	▲ 0.3	8.9	▲ 1.1	1.3	9.6	25.8	5.3
2020	▲ 19.6	▲ 18.4	▲ 23.2	▲ 11.6	▲ 4.0	▲ 10.5	▲ 1.2	9.2	▲ 13.8
2021年 2月	▲ 32.7	▲ 29.7	▲ 22.9	▲ 46.1	8.7	▲ 24.5	13.3	▲ 42.4	▲ 30.3
3	▲ 26.1	▲ 23.9	▲ 27.4	1.9	40.0	▲ 20.0	73.7	6.7	▲ 12.9
4	▲ 29.0	▲ 20.5	▲ 41.4	▲ 34.7	▲ 18.2	▲ 41.5	12.5	▲ 69.6	▲ 35.5
5	133.3	37.5	1.9	51.5	57.1	64.2	480.0	20.0	60.1
6	▲ 14.9	▲ 37.9	▲ 29.5	▲ 33.7	31.8	▲ 42.4	▲ 42.9	▲ 62.2	▲ 33.4
7	▲ 40.8	▲ 49.5	▲ 35.5	▲ 37.6	▲ 40.0	▲ 44.3	▲ 41.7	▲ 58.5	▲ 42.1
8	▲ 27.1	▲ 26.5	▲ 31.8	▲ 27.4	▲ 16.7	▲ 34.4	▲ 56.0	▲ 51.4	▲ 31.5
9	▲ 10.5	▲ 11.6	▲ 6.5	▲ 34.9	109.1	▲ 7.6	▲ 5.6	▲ 35.0	▲ 15.0
10	▲ 9.2	▲ 15.9	▲ 18.8	▲ 31.7	▲ 33.3	▲ 13.8	0.0	▲ 56.3	▲ 20.9
11	▲ 2.2	▲ 6.7	▲ 22.9	▲ 33.6	17.6	▲ 13.8	▲ 17.6	▲ 28.6	▲ 16.9
12	5.1	▲ 12.9	▲ 1.7	▲ 23.5	68.8	▲ 19.1	▲ 36.8	33.3	▲ 9.2
2022年 1月	11.1	9.5	▲ 9.2	▲ 25.6	4.8	▲ 2.4	25.0	▲ 16.7	▲ 4.7
2	▲ 4.2	0.0	▲ 6.3	1.2	0.0	▲ 2.7	▲ 17.6	▲ 10.5	▲ 3.2

## 地域別推移

	北海道	東北	関東	北陸	中部	近畿	中国	四国	九州	全国
倒産件数	(件)									
2019年	213	403	2,981	252	1,156	2,151	377	180	641	8,354
2020	173	361	2,743	261	1,082	2,084	346	156	603	7,809
2021	141	232	2,246	179	855	1,529	252	123	458	6,015
2019年度	201	426	3,044	261	1,174	2,157	379	187	651	8,480
2020	169	301	2,594	225	1,037	1,973	331	140	544	7,314
2021年 2月	14	8	188	11	69	98	18	7	29	442
3	22	29	236	16	89	166	30	14	46	648
4	10	15	185	19	66	126	20	14	34	489
5	12	12	176	20	65	111	23	6	36	461
6	11	25	200	23	67	134	22	15	40	537
7	9	22	177	16	73	134	15	12	32	490
8	6	21	171	18	57	103	20	13	40	449
9	17	12	183	8	77	142	21	9	43	512
10	10	26	193	13	78	120	20	8	44	512
11	14	27	151	15	65	137	16	7	36	468
12	7	18	206	10	75	117	25	8	35	501
2022年 1月	8	33	190	19	50	123	14	5	40	482
2	12	30	186	20	38	88	14	12	28	428

構成比	(%)									
2019年	2.5	4.8	35.7	3.0	13.8	25.7	4.5	2.2	7.7	100.0
2020	2.2	4.6	35.1	3.3	13.9	26.7	4.4	2.0	7.7	100.0
2021	2.3	3.9	37.3	3.0	14.2	25.4	4.2	2.0	7.6	100.0
2019年度	2.4	5.0	35.9	3.1	13.8	25.4	4.5	2.2	7.7	100.0
2020	2.3	4.1	35.5	3.1	14.2	27.0	4.5	1.9	7.4	100.0
2021年 2月	3.2	1.8	42.5	2.5	15.6	22.2	4.1	1.6	6.6	100.0
3	3.4	4.5	36.4	2.5	13.7	25.6	4.6	2.2	7.1	100.0
4	2.0	3.1	37.8	3.9	13.5	25.8	4.1	2.9	7.0	100.0
5	2.6	2.6	38.2	4.3	14.1	24.1	5.0	1.3	7.8	100.0
6	2.0	4.7	37.2	4.3	12.5	25.0	4.1	2.8	7.4	100.0
7	1.8	4.5	36.1	3.3	14.9	27.3	3.1	2.4	6.5	100.0
8	1.3	4.7	38.1	4.0	12.7	22.9	4.5	2.9	8.9	100.0
9	3.3	2.3	35.7	1.6	15.0	27.7	4.1	1.8	8.4	100.0
10	2.0	5.1	37.7	2.5	15.2	23.4	3.9	1.6	8.6	100.0
11	3.0	5.8	32.3	3.2	13.9	29.3	3.4	1.5	7.7	100.0
12	1.4	3.6	41.1	2.0	15.0	23.4	5.0	1.6	7.0	100.0
2022年 1月	1.7	6.8	39.4	3.9	10.4	25.5	2.9	1.0	8.3	100.0
2	2.8	7.0	43.5	4.7	8.9	20.6	3.3	2.8	6.5	100.0

前年(度・同月)比	(%)									
2019年	▲ 19.6	21.0	▲ 4.7	14.0	▲ 7.7	▲ 1.1	12.5	23.3	23.3	▲ 0.3
2020	▲ 18.8	▲ 10.4	▲ 8.0	3.6	▲ 6.4	▲ 3.1	▲ 8.2	▲ 13.3	▲ 5.9	▲ 6.5
2021	▲ 18.5	▲ 35.7	▲ 18.1	▲ 31.4	▲ 21.0	▲ 26.6	▲ 27.2	▲ 21.2	▲ 24.0	▲ 23.0
2019年度	▲ 5.6	17.7	5.1	11.5	▲ 1.3	5.6	7.1	22.2	5.9	5.3
2020	▲ 15.9	▲ 29.3	▲ 14.8	▲ 13.8	▲ 11.7	▲ 8.5	▲ 12.7	▲ 25.1	▲ 16.4	▲ 13.8
2021年 2月	▲ 12.5	▲ 61.9	▲ 19.3	▲ 47.6	▲ 18.8	▲ 38.0	▲ 47.1	▲ 50.0	▲ 44.2	▲ 30.3
3	83.3	▲ 38.3	▲ 11.9	▲ 40.7	▲ 5.3	▲ 8.8	15.4	▲ 22.2	▲ 34.3	▲ 12.9
4	▲ 58.3	▲ 60.5	▲ 21.3	▲ 45.7	▲ 42.6	▲ 35.1	▲ 51.2	▲ 26.3	▲ 40.4	▲ 35.5
5	33.3	▲ 14.3	95.6	81.8	58.5	113.5	4.5	▲ 45.5	▲ 5.3	60.1
6	▲ 57.7	▲ 37.5	▲ 12.7	▲ 20.7	▲ 40.2	▲ 47.2	▲ 31.3	▲ 25.0	▲ 37.5	▲ 33.4
7	▲ 25.0	▲ 21.4	▲ 43.8	▲ 51.5	▲ 40.7	▲ 41.2	▲ 64.3	▲ 20.0	▲ 37.3	▲ 42.1
8	▲ 45.5	▲ 27.6	▲ 27.8	▲ 5.3	▲ 40.0	▲ 43.7	▲ 33.3	62.5	▲ 7.0	▲ 31.5
9	30.8	▲ 42.9	▲ 22.5	▲ 46.7	▲ 3.8	▲ 12.3	0.0	▲ 40.0	10.3	▲ 15.0
10	▲ 28.6	▲ 16.1	▲ 16.8	▲ 27.8	▲ 14.3	▲ 30.6	▲ 23.1	▲ 11.1	▲ 17.0	▲ 20.9
11	55.6	22.7	▲ 18.4	25.0	▲ 14.5	▲ 25.1	▲ 30.4	▲ 12.5	▲ 20.0	▲ 16.9
12	16.7	▲ 25.0	▲ 10.8	▲ 37.5	4.2	▲ 15.8	4.2	100.0	▲ 2.8	▲ 9.2
2022年 1月	▲ 11.1	94.1	5.6	90.0	▲ 32.4	▲ 12.8	▲ 36.4	▲ 50.0	▲ 7.0	▲ 4.7
2	▲ 14.3	275.0	▲ 1.1	81.8	▲ 44.9	▲ 10.2	▲ 22.2	71.4	▲ 3.4	▲ 3.2

## 件数推移

		2000年	01年	02年	03年	04年	05年	06年	07年	08年	09年	10年	11年	12年	13年	14年
件数	1月	354	559	767	789	749	691	730	842	888	1,156	949	976	951	854	809
	2	474	623	888	889	806	546	777	818	935	1,131	966	884	976	858	765
	3	617	679	939	901	871	584	848	916	1,127	1,216	1,148	1,041	1,040	836	744
	4	523	666	882	907	772	605	795	817	1,013	1,169	962	956	884	906	858
	5	562	672	921	931	755	614	731	1,016	994	1,057	879	964	1,013	950	733
	6	558	706	763	858	759	794	744	985	1,065	1,294	1,085	1,025	896	906	847
	7	577	731	1,000	918	765	675	746	915	1,131	1,204	918	965	943	952	844
	8	578	720	800	802	695	754	774	985	1,018	1,042	964	969	851	789	683
	9	551	718	839	764	718	671	667	785	1,122	946	943	847	852	817	785
	10	641	870	964	874	726	825	889	1,083	1,231	1,070	960	906	961	918	794
	11	615	825	829	684	694	708	754	906	1,010	1,000	935	971	938	820	671
	12	684	789	833	738	743	758	896	891	1,147	1,021	949	865	824	726	647
合計		6,734	8,558	10,425	10,055	9,053	8,225	9,351	10,959	12,681	13,306	11,658	11,369	11,129	10,332	9,180

		2015年	16年	17年	18年	19年	20年	21年	22年	23年	24年	25年	26年	27年	28年	29年
件数	1月	708	678	591	615	694	713	506	482							
	2	627	656	664	596	620	634	442	428							
	3	847	739	807	760	651	744	648								
	4	730	642	650	618	651	758	489								
	5	709	652	784	731	648	288	461								
	6	779	747	751	709	734	806	537								
	7	765	708	698	689	783	847	490								
	8	625	688	666	677	669	655	449								
	9	609	622	648	588	687	602	512								
	10	735	704	775	747	785	647	512								
	11	689	674	646	706	724	563	468								
	12	694	654	696	627	708	552	501								
合計		8,517	8,164	8,376	8,063	8,354	7,809	6,015	910							

		2000年	01年	02年	03年	04年	05年	06年	07年	08年	09年	10年	11年	12年	13年	14年
前年同月比 (%)	1月	-	57.9	37.2	2.9	▲ 5.1	▲ 7.7	5.6	15.3	5.5	30.2	▲ 17.9	2.8	▲ 2.6	▲ 10.2	▲ 5.3
	2	-	31.4	42.5	0.1	▲ 9.3	▲ 32.3	42.3	5.3	14.3	21.0	▲ 14.6	▲ 8.5	10.4	▲ 12.1	▲ 10.8
	3	-	10.0	38.3	▲ 4.0	▲ 3.3	▲ 33.0	45.2	8.0	23.0	7.9	▲ 5.6	▲ 9.3	▲ 0.1	▲ 19.6	▲ 11.0
	4	-	27.3	32.4	2.8	▲ 14.9	▲ 21.6	31.4	2.8	24.0	15.4	▲ 17.7	▲ 0.6	▲ 7.5	2.5	▲ 5.3
	5	-	19.6	37.1	1.1	▲ 18.9	▲ 18.7	19.1	39.0	▲ 2.2	6.3	▲ 16.8	9.7	5.1	▲ 6.2	▲ 22.8
	6	-	26.5	8.1	12.5	▲ 11.5	4.6	▲ 6.3	32.4	8.1	21.5	▲ 16.2	▲ 5.5	▲ 12.6	1.1	▲ 6.5
	7	-	26.7	36.8	▲ 8.2	▲ 16.7	▲ 11.8	10.5	22.7	23.6	6.5	▲ 23.8	5.1	▲ 2.3	1.0	▲ 11.3
	8	-	24.6	11.1	0.2	▲ 13.3	8.5	2.7	27.3	3.4	2.4	▲ 7.5	0.5	▲ 12.2	▲ 7.3	▲ 13.4
	9	-	30.3	16.9	▲ 8.9	▲ 6.0	▲ 6.5	▲ 0.6	17.7	42.9	▲ 15.7	▲ 0.3	▲ 10.2	0.6	▲ 4.1	▲ 3.9
	10	-	35.7	10.8	▲ 9.3	▲ 16.9	13.6	7.8	21.8	13.7	▲ 13.1	▲ 10.3	▲ 5.6	6.1	▲ 4.5	▲ 13.5
	11	-	34.1	0.5	▲ 17.5	1.5	2.0	6.5	20.2	11.5	▲ 1.0	▲ 6.5	3.9	▲ 3.4	▲ 12.6	▲ 18.2
	12	-	15.4	5.6	▲ 11.4	0.7	2.0	18.2	▲ 0.6	28.7	▲ 11.0	▲ 7.1	▲ 8.9	▲ 4.7	▲ 11.9	▲ 10.9
前年比 (%)		-	27.1	21.8	▲ 3.5	▲ 10.0	▲ 9.1	13.7	17.2	15.7	4.9	▲ 12.4	▲ 2.5	▲ 2.1	▲ 7.2	▲ 11.1

		2015年	16年	17年	18年	19年	20年	21年	22年	23年	24年	25年	26年	27年	28年	29年
前年同月比 (%)	1月	▲ 12.5	▲ 4.2	▲ 12.8	4.1	12.8	2.7	▲ 29.0	▲ 4.7							
	2	▲ 18.0	4.6	1.2	▲ 10.2	4.0	2.3	▲ 30.3	▲ 3.2							
	3	13.8	▲ 12.8	9.2	▲ 5.8	▲ 14.3	14.3	▲ 12.9								
	4	▲ 14.9	▲ 12.1	1.2	▲ 4.9	5.3	16.4	▲ 35.5								
	5	▲ 3.3	▲ 8.0	20.2	▲ 6.8	▲ 11.4	▲ 55.6	60.1								
	6	▲ 8.0	▲ 4.1	0.5	▲ 5.6	3.5	9.8	▲ 33.4								
	7	▲ 9.4	▲ 7.5	▲ 1.4	▲ 1.3	13.6	8.2	▲ 42.1								
	8	▲ 8.5	10.1	▲ 3.2	1.7	▲ 1.2	▲ 2.1	▲ 31.5								
	9	▲ 22.4	2.1	4.2	▲ 9.3	16.8	▲ 12.4	▲ 15.0								
	10	▲ 7.4	▲ 4.2	10.1	▲ 3.6	5.1	▲ 17.6	▲ 20.9								
	11	2.7	▲ 2.2	▲ 4.2	9.3	2.5	▲ 22.2	▲ 16.9								
	12	7.3	▲ 5.8	6.4	▲ 9.9	12.9	▲ 22.0	▲ 9.2								
前年比 (%)		▲ 7.2	▲ 4.1	2.6	▲ 3.7	3.6	▲ 6.5	▲ 23.0								

## 負債総額推移

	2000年	01年	02年	03年	04年	05年	06年	07年	08年	09年	10年	11年	12年	13年	14年	
負債総額 (百万円)	1月	338,607	838,508	713,822	1,049,223	387,375	562,215	516,512	546,799	389,063	864,398	2,587,990	249,684	398,379	229,476	301,696
	2	1,081,628	962,230	1,076,430	1,451,530	1,020,030	703,228	325,283	280,597	496,033	1,197,805	427,596	391,982	628,980	166,250	116,543
	3	411,504	2,189,204	1,878,173	1,070,797	1,210,995	486,921	473,959	473,076	455,934	1,038,452	296,383	291,075	358,167	144,623	111,960
	4	824,537	897,126	1,158,155	824,367	521,723	338,098	421,862	591,268	725,441	507,443	254,508	263,629	181,062	677,973	142,956
	5	1,517,057	864,967	1,009,316	728,668	482,927	584,426	683,898	344,387	481,073	511,590	304,481	235,662	254,089	154,440	179,083
	6	1,711,469	577,994	581,278	782,244	341,993	439,482	383,207	336,427	471,920	474,472	283,723	192,826	177,620	390,365	211,642
	7	4,030,041	637,707	1,097,233	655,471	540,229	417,424	354,840	306,297	640,232	340,516	249,357	202,885	715,212	179,617	115,238
	8	1,258,580	587,387	985,301	1,065,377	583,166	328,053	360,930	835,122	814,858	275,344	169,233	797,581	202,077	163,570	137,674
	9	666,688	2,838,474	698,482	1,053,944	367,292	550,838	339,920	465,928	5,319,794	358,029	1,370,598	192,934	177,605	189,508	127,879
	10	8,216,109	915,454	1,775,487	785,452	658,551	660,576	566,029	441,669	979,015	251,394	501,957	132,917	231,674	152,409	133,860
	11	1,083,980	1,706,113	527,323	937,037	300,501	760,359	382,348	457,604	541,165	690,855	273,923	190,538	249,504	133,517	110,023
	12	698,807	1,407,173	626,702	391,795	867,066	354,431	463,009	412,554	596,774	299,849	216,855	322,020	199,925	175,795	179,246
合計	21,839,007	14,422,337	12,127,702	10,795,905	7,281,848	6,186,051	5,271,797	5,491,728	11,911,302	6,810,147	6,936,604	3,463,733	3,774,294	2,757,543	1,867,800	

	2015年	16年	17年	18年	19年	20年	21年	22年	23年	24年	25年	26年	27年	28年	29年
負債総額 (百万円)	1月	160,100	133,047	114,400	100,477	172,356	117,250	91,258	67,970						
	2	165,283	155,168	115,855	88,746	218,156	66,374	77,745	78,066						
	3	224,047	156,793	169,585	348,959	76,927	89,019	140,053							
	4	191,891	114,368	91,514	82,770	104,664	161,467	79,990							
	5	119,191	106,090	96,172	93,302	98,286	71,131	166,447							
	6	114,694	102,330	1,178,045	196,863	80,371	126,438	72,583							
	7	124,157	127,897	102,706	102,284	91,690	104,801	73,404							
	8	96,485	131,777	88,754	112,929	83,721	69,417	94,621							
	9	202,169	93,140	104,378	186,762	105,916	67,996	91,425							
	10	94,328	116,904	101,920	112,856	91,079	66,948	96,727							
	11	132,870	582,842	134,983	123,866	130,797	95,212	81,497							
	12	385,593	171,327	156,572	75,738	159,622	145,003	97,559							
合計	2,010,808	1,991,683	2,454,884	1,625,552	1,413,585	1,181,056	1,163,309	146,036							

	2000年	01年	02年	03年	04年	05年	06年	07年	08年	09年	10年	11年	12年	13年	14年	
前年同月比 (%)	1月	-	▲ 147.6	▲ 14.9	47.0	▲ 63.1	45.1	▲ 8.1	5.9	▲ 28.8	122.2	199.4	▲ 90.4	59.6	▲ 42.4	31.5
	2	-	▲ 11.0	11.9	34.8	▲ 29.7	▲ 31.1	▲ 53.7	▲ 13.7	76.8	141.5	▲ 64.3	▲ 8.3	60.5	▲ 73.6	▲ 29.9
	3	-	432.0	▲ 14.2	▲ 43.0	13.1	▲ 59.8	▲ 2.7	▲ 0.2	▲ 3.6	127.8	▲ 71.5	▲ 1.8	23.0	▲ 59.6	▲ 22.6
	4	-	8.8	29.1	▲ 28.8	▲ 36.7	▲ 35.2	24.8	40.2	22.7	▲ 30.1	▲ 49.8	3.6	▲ 31.3	274.4	▲ 78.9
	5	-	▲ 43.0	16.7	▲ 27.8	▲ 33.7	21.0	17.0	▲ 49.6	39.7	6.3	▲ 40.5	▲ 22.6	7.8	▲ 39.2	16.0
	6	-	▲ 66.2	0.6	34.6	▲ 56.3	28.5	▲ 12.8	▲ 12.2	40.3	0.5	▲ 40.2	▲ 32.0	▲ 7.9	119.8	▲ 45.8
	7	-	▲ 84.2	72.1	▲ 40.3	▲ 17.6	▲ 22.7	▲ 15.0	▲ 13.7	109.0	▲ 46.8	▲ 26.8	▲ 18.6	252.5	▲ 74.9	▲ 35.8
	8	-	▲ 53.3	67.7	8.1	▲ 45.3	▲ 43.7	10.0	131.4	▲ 2.4	▲ 66.2	▲ 38.5	371.3	▲ 74.7	▲ 19.1	▲ 15.8
	9	-	325.8	▲ 75.4	50.9	▲ 65.2	50.0	▲ 38.3	37.1	1,041.8	▲ 93.3	282.8	▲ 85.9	▲ 7.9	6.7	▲ 32.5
	10	-	▲ 88.9	93.9	▲ 55.8	▲ 16.2	0.3	▲ 14.3	▲ 22.0	121.7	▲ 74.3	99.7	▲ 73.5	74.3	▲ 34.2	▲ 12.2
	11	-	57.4	▲ 69.1	77.7	▲ 67.9	153.0	▲ 49.7	19.7	18.3	27.7	▲ 60.4	▲ 30.4	30.9	▲ 46.5	▲ 17.6
	12	-	101.4	▲ 55.5	▲ 37.5	121.3	▲ 59.1	30.6	▲ 10.9	44.7	▲ 49.8	▲ 27.7	48.5	▲ 37.9	▲ 12.1	2.0
前年比(%)	-	▲ 34.0	▲ 15.9	▲ 11.0	▲ 32.5	▲ 15.0	▲ 14.8	4.2	116.9	▲ 42.8	1.9	▲ 50.1	9.0	▲ 26.9	▲ 32.3	

	2015年	16年	17年	18年	19年	20年	21年	22年	23年	24年	25年	26年	27年	28年	29年
前年同月比 (%)	1月	▲ 46.9	▲ 16.9	▲ 14.0	▲ 12.2	71.5	▲ 32.0	▲ 22.2	▲ 25.5						
	2	41.8	▲ 6.1	▲ 25.3	▲ 23.4	145.8	▲ 69.6	17.1	0.4						
	3	100.1	▲ 30.0	8.2	105.8	▲ 78.0	15.7	57.3							
	4	34.2	▲ 40.4	▲ 20.0	▲ 9.6	26.5	54.3	▲ 50.5							
	5	▲ 33.4	▲ 11.0	▲ 9.3	▲ 3.0	5.3	▲ 27.6	134.0							
	6	▲ 45.8	▲ 10.8	1,051.2	▲ 83.3	▲ 59.2	57.3	▲ 42.6							
	7	7.7	3.0	▲ 19.7	▲ 0.4	▲ 10.4	14.3	▲ 30.0							
	8	▲ 29.9	36.6	▲ 32.6	27.2	▲ 25.9	▲ 17.1	36.3							
	9	58.1	▲ 53.9	12.1	78.9	▲ 43.3	▲ 35.8	34.5							
	10	▲ 29.5	23.9	▲ 12.8	10.7	▲ 19.3	▲ 26.5	44.5							
	11	20.8	338.7	▲ 76.8	▲ 8.2	5.6	▲ 27.2	▲ 14.4							
	12	115.1	▲ 55.6	▲ 8.6	▲ 51.6	110.8	▲ 9.2	▲ 32.7							
前年比(%)	7.7	▲ 1.0	23.3	▲ 33.8	▲ 13.0	▲ 16.4	▲ 1.5								

(注)2017年6月の負債総額は、タカタ株の負債総額を1兆823億8400万円(確定再生債権等の総額)として集計(2018年6月報より適用)

## 件数・負債総額推移(年・年度別)

年別	年別		年別	
	件数	増減率 (%)	負債総額 (百万円)	増減率 (%)
2000年	6,734	-	21,839,007	-
01	8,558	27.1	14,422,337	▲ 34.0
02	10,425	21.8	12,127,702	▲ 15.9
03	10,055	▲ 3.5	10,795,905	▲ 11.0
04	9,053	▲ 10.0	7,281,848	▲ 32.5
05	8,225	▲ 9.1	6,186,051	▲ 15.0
06	9,351	13.7	5,271,797	▲ 14.8
07	10,959	17.2	5,491,728	4.2
08	12,681	15.7	11,911,302	116.9
09	13,306	4.9	6,810,147	▲ 42.8
10	11,658	▲ 12.4	6,936,604	1.9
11	11,369	▲ 2.5	3,463,733	▲ 50.1
12	11,129	▲ 2.1	3,774,294	9.0
13	10,332	▲ 7.2	2,757,543	▲ 26.9
14	9,180	▲ 11.1	1,867,800	▲ 32.3
15	8,517	▲ 7.2	2,010,808	7.7
16	8,164	▲ 4.1	1,991,683	▲ 1.0
17	8,376	2.6	2,454,884	23.3
18	8,063	▲ 3.7	1,625,552	▲ 33.8
19	8,354	3.6	1,413,585	▲ 13.0
20	7,809	▲ 6.5	1,181,056	▲ 16.4
21	6,015	▲ 23.0	1,163,309	▲ 1.5
※22	910	▲ 4.0	146,036	▲ 13.6

※2022年件数・負債総額は2022年1月～2月の累計、増減率は前年同期比

## 年度別

年度別	年度別		年度別	
	件数	増減率 (%)	負債総額 (百万円)	増減率 (%)
2000年度	7,150	-	23,997,210	-
01	9,291	29.9	14,100,820	▲ 41.2
02	10,410	12.0	12,030,827	▲ 14.7
03	9,902	▲ 4.9	9,842,755	▲ 18.2
04	8,448	▲ 14.7	6,415,812	▲ 34.8
05	8,759	3.7	5,749,441	▲ 10.4
06	9,572	9.3	5,256,515	▲ 8.6
07	11,333	18.4	5,532,286	5.2
08	13,234	16.8	13,670,927	147.1
09	12,866	▲ 2.8	7,021,461	▲ 48.6
10	11,496	▲ 10.6	4,557,376	▲ 35.1
11	11,435	▲ 0.5	3,916,518	▲ 14.1
12	10,710	▲ 6.3	2,929,117	▲ 25.2
13	10,102	▲ 5.7	2,747,393	▲ 6.2
14	9,044	▲ 10.5	1,887,031	▲ 31.3
15	8,408	▲ 7.0	1,906,386	1.0
16	8,153	▲ 3.0	1,946,515	2.1
17	8,285	1.6	2,593,226	33.2
18	8,057	▲ 2.8	1,554,809	▲ 40.0
19	8,480	5.3	1,218,789	▲ 21.6
20	7,314	▲ 13.8	1,217,469	▲ 0.1
※21	5,329	▲ 20.1	1,000,289	▲ 7.2

※2021年度件数・負債総額は2021年4月～2022年2月の累計、増減率は前年同期比

(注)2017年および2017年度の負債総額は、タカチの負債額を1兆823億8400万円(確定再生債権等の総額)として集計(2018年6月報より適用)



### ●倒産について

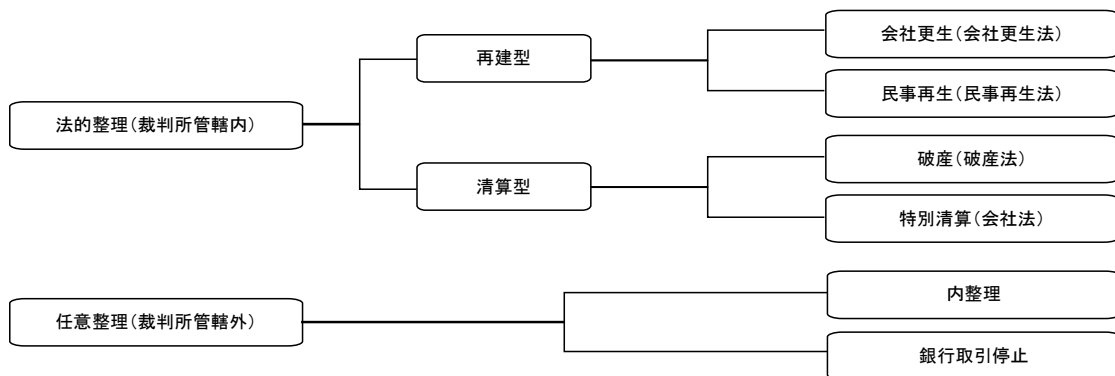
倒産とは以下のいずれかに該当する場合をいう。

- ◆ 銀行取引停止処分を受ける ※1
- ◆ 内整理入りする（代表が倒産を認めた時）
- ◆ 裁判所に**会社更生**手続開始を申請する ※2
- ◆ 裁判所に**民事再生**手続開始を申請する ※2
- ◆ 裁判所に**破産**手続開始を申請する ※2
- ◆ 裁判所に**特別清算**開始を申請する ※2

※1 手形交換所または電子債権記録機関の取引停止処分を受けた場合

※2 第三者（債権者）による申し立ての場合、手続き開始決定を受けた時点で倒産となる

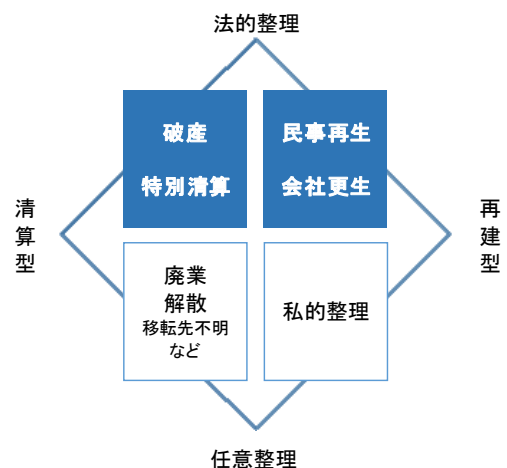
### ●倒産態様の区分



### ●倒産集計について

倒産集計では、法的整理（会社更生、民事再生、破産、特別清算）手続きによる倒産のみを集計対象としている。

一般的に、「事業停止＝倒産」とのイメージが強いものの、倒産以外にも、資産超過状態による**廃業**、株主総会決議を経た**解散**、所在確認困難な**移転先不明**、相手先企業に事業統合される**被合併**など、さまざまなケースで事業停止（消滅）する企業が存在する。



※    は倒産集計対象

## 株式会社帝国データバンク

情報統括部長 上西 祥浩

【内容に関する問い合わせ先】

情報統括部：(担当:飯島、高市、辻尾)

TEL 03-5919-9343 FAX 03-5919-9349 tdb\_jyoho@mail.tdb.co.jp

©TEIKOKU DATABANK, LTD.

当レポートの著作権は株式会社帝国データバンクに帰属します。

当レポートはプレスリリース用資料として作成しております。著作権法の範囲内でご利用いただき、私的利用を超えた複製および転載を固く禁じます。