

全国企業倒産集計

2020 年度上半期報

2020 年 10 月 8 日
 (株)帝国データバンク 情報統括課
 電話:03-5775-3073
 集計期間:2020 年 4 月 1 日~9 月 30 日
 集計対象:負債 1000 万円以上の法的整理

- 倒産件数は 3956 件、2004 年度下半期以来の 4000 件割れ
- 負債総額は 6012 億 5000 万円、過去 2 番目の低水準

倒産件数		負債総額	
3956件		6012億5000万円	
前年同期比	件数 ▲5.2%	負債	+6.5%
	(前年同期 4172件)	(前年同期 5646億4800万円)	

主要ポイント

- 倒産件数は 3956 件（前年同期 4172 件、前年同期比 5.2%減）と、2 年ぶりに前年同期を下回り、2004 年度下半期以来の 4000 件割れとなった。上場企業倒産は 2 件発生
- 負債総額は 6012 億 5000 万円（前年同期 5646 億 4800 万円、前年同期比 6.5%増）と、比較可能な 2000 年度以降の半期ベースで最小だった前年同期に次ぐ、2 番目の低水準
- 業種別にみると、7 業種中 5 業種で前年同期を下回った。なかでも建設業（606 件、前年同期比 15.6%減）は 2 年ぶりの減少となり、2000 年度以降の半期ベースで最少
- 主因別の内訳をみると、「不況型倒産」の合計は 3159 件（前年同期比 3.5%減）となった。構成比は 79.9%（同 1.4 ポイント増）を占める
- 負債額別にみると、負債 5000 万円未満の倒産は 2472 件（前年同期比 4.7%減）、構成比は 62.5%（同 0.3 ポイント増）を占めた。前年同期に比べ小規模な倒産が減少した一方で、負債 5 億円～100 億円未満の倒産が増加
- 地域別にみると、9 地域中 5 地域で前年同期を下回った。関東（1342 件、前年同期比 11.5%減）は 1 都 4 県で減少。なかでも東京都（665 件、同 13.3%減）は 2000 年度以降の半期ベースで最少
- 「人手不足倒産」は 65 件（前年同期比 26.1%減）、4 年ぶりの前年同期比減少
- 「後継者難倒産」は 230 件（前年同期比 1.3%増）、3 年連続の前年同期比増加
- 「返済猶予後倒産」は 265 件（前年同期比 3.9%増）、2 年連続の前年同期比増加
- 負債額最大は、(株)ホワイト・ベアーファミリー（民事再生、大阪府、6 月）の約 278 億円

件数

年度上半期としては過去2番目の低水準

2020年度上半期の倒産件数は3956件（前年同期4172件、前年同期比5.2%減）と、2年ぶりに前年同期を下回り、2004年度下半期以来の4000件割れとなった。また、上半期としては2000年度（3349件）に次ぐ、過去2番目に少ない件数となった。四半期別では、第1四半期、第2四半期ともに減少。

上場企業倒産は、(株)レナウン（5月、東京都、民事再生、東証1部）と、(株)Nuts（9月、東京都、破産、ジャスダック）の2件が発生した。

年度半期別倒産件数

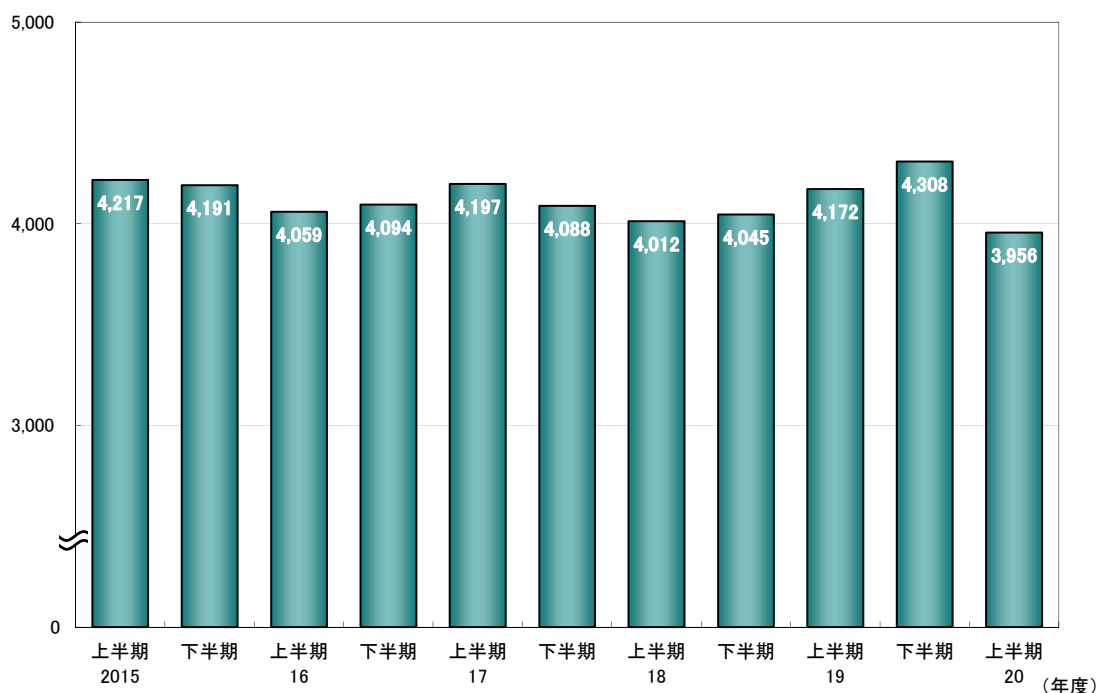
	件数	前年同期比 (%)
2015年度 上半期	4,217	▲ 11.2
下半期	4,191	▲ 2.4
2016年度 上半期	4,059	▲ 3.7
下半期	4,094	▲ 2.3
2017年度 上半期	4,197	3.4
下半期	4,088	▲ 0.1
2018年度 上半期	4,012	▲ 4.4
下半期	4,045	▲ 1.1
2019年度 上半期	4,172	4.0
下半期	4,308	6.5
2020年度 上半期	3,956	▲ 5.2

年度四半期別倒産件数

	件数	前年同期比 (%)
2018年度 第1Q	2,058	▲ 5.8
第2Q	1,954	▲ 2.9
第3Q	2,080	▲ 1.7
第4Q	1,965	▲ 0.3
2019年度 第1Q	2,033	▲ 1.2
第2Q	2,139	9.5
第3Q	2,217	6.6
第4Q	2,091	6.4
2020年度 第1Q	1,852	▲ 8.9
第2Q	2,104	▲ 1.6

(件)

年度半期別件数推移



負債総額

3年ぶりの前年同期比増加も低水準

2020年度上半期の負債総額は6012億5000万円(前年同期5646億4800万円、前年同期比6.5%増)と、3年ぶりに前年同期比で増加したものの、2000年度以降の半期ベースで最小だった前年同期に次ぐ、2番目の低水準となった。四半期別では、第1四半期は前年同期比26.7%の増加となったものの、第2四半期は同13.9%の減少となった。

負債額最大は、旅行者者としては過去最大の倒産となった(株)ホワイト・ベアーファミリー(民事再生、大阪府、6月)の約278億円。

年度半期別負債総額

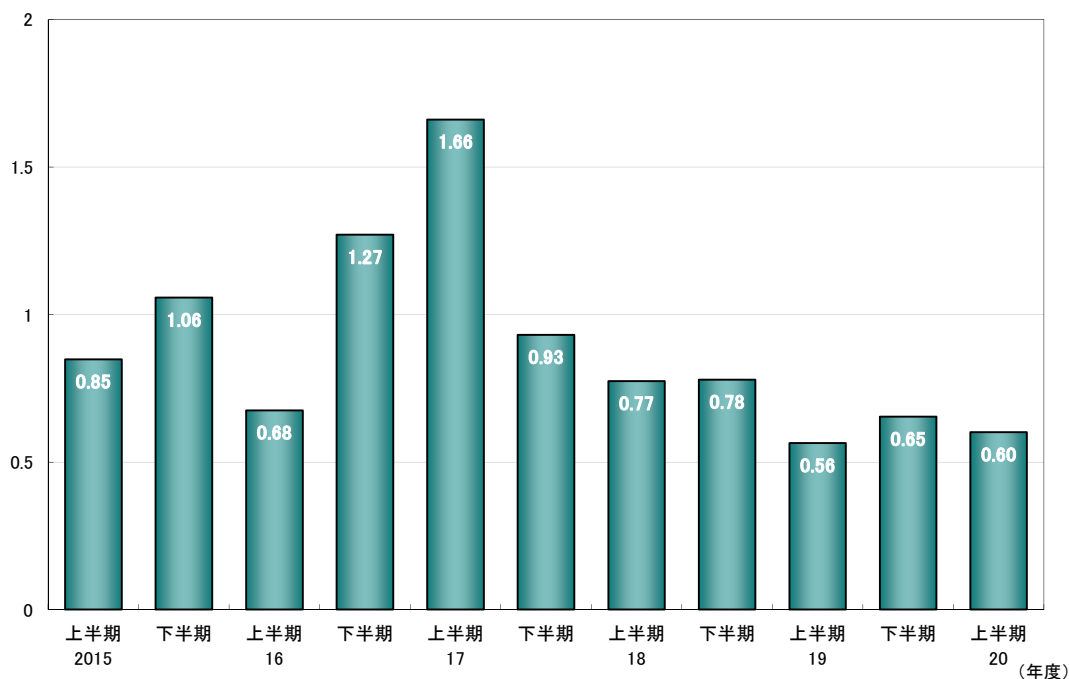
	負債総額 (百万円)	前年同期比 (%)
2015年度 上半期	848,587	▲ 7.2
下半期	1,057,799	8.8
2016年度 上半期	675,602	▲ 20.4
下半期	1,270,913	20.1
2017年度 上半期	1,661,569	145.9
下半期	931,657	▲ 26.7
2018年度 上半期	774,910	▲ 53.4
下半期	779,899	▲ 16.3
2019年度 上半期	564,648	▲ 27.1
下半期	654,141	▲ 16.1
2020年度 上半期	601,250	6.5

年度四半期別負債総額

	負債総額 (百万円)	前年同期比 (%)
2018年度 第1Q	372,935	▲ 72.7
第2Q	401,975	35.9
第3Q	312,460	▲ 20.6
第4Q	467,439	▲ 13.1
2019年度 第1Q	283,321	▲ 24.0
第2Q	281,327	▲ 30.0
第3Q	381,498	22.1
第4Q	272,643	▲ 41.7
2020年度 第1Q	359,036	26.7
第2Q	242,214	▲ 13.9

(注) 2017年度上半期の負債総額は、タカタ株の負債額を1兆823億8400万円(確定再生債権等の総額)として集計(2018年6月報より適用)

(兆円) **年度半期別負債総額推移**



業種別

5 業種で前年同期比減少

業種別にみると、7業種中5業種で前年同期を下回った。なかでも建設業（606件、前年同期比15.6%減）は2年ぶりの減少となり、2000年度以降の半期ベースで最少となった。

一方、サービス業（961件、前年同期比0.1%増）と不動産業（123件、同0.8%増）は前年同期を上回り、なかでも緊急事態宣言による外出自粛やインバウンド激減の影響を大きく受けた宿泊業（73件）が前年同期比143.3%の増加となった。

業種別	件数			構成比		
	2019年度 上半期	2020年度 上半期	前年同期比	2019年度 上半期	2020年度 上半期	対前年同期
	(件)	(件)	(%)	(%)	(%)	(ポイント)
建設業	718	606	▲ 15.6	17.2	15.3	▲ 1.9
製造業	479	439	▲ 8.4	11.5	11.1	▲ 0.4
卸売業	588	514	▲ 12.6	14.1	13.0	▲ 1.1
小売業	988	963	▲ 2.5	23.7	24.3	0.6
運輸・通信業	145	128	▲ 11.7	3.5	3.2	▲ 0.3
サービス業	960	961	0.1	23.0	24.3	1.3
不動産業	122	123	0.8	2.9	3.1	0.2
その他	172	222	29.1	4.1	5.6	1.5
合計	4,172	3,956	▲ 5.2	100.0	100.0	0.0

※構成比は小数点以下第2位を四捨五入しているため、合計は必ずしも100とはならない

主因別

「不況型倒産」の構成比 79.9%

主因別の内訳をみると、「不況型倒産」の合計は3159件（前年同期比3.5%減）となった。構成比は79.9%（同1.4ポイント増）を占めた。

※倒産主因のうち、販売不振、輸出不振、売掛金回収難、不良債権の累積、業界不振を「不況型倒産」として集計

主因別	件数			構成比		
	2019年度 上半期	2020年度 上半期	前年同期比	2019年度 上半期	2020年度 上半期	対前年同期
	(件)	(件)	(%)	(%)	(%)	(ポイント)
販売不振	3,198	3,101	▲ 3.0	76.7	78.4	1.7
輸出不振	1	2	100.0	0.0	0.1	0.1
売掛金回収難	29	20	▲ 31.0	0.7	0.5	▲ 0.2
不良債権の累積	11	10	▲ 9.1	0.3	0.3	0.0
業界不振	34	26	▲ 23.5	0.8	0.7	▲ 0.1
不況型合計	3,273	3,159	▲ 3.5	78.5	79.9	1.4
放漫経営	75	83	10.7	1.8	2.1	0.3
設備投資の失敗	34	24	▲ 29.4	0.8	0.6	▲ 0.2
その他の経営計画の失敗	137	140	2.2	3.3	3.5	0.2
その他	653	550	▲ 15.8	15.7	13.9	▲ 1.8
合計	4,172	3,956	▲ 5.2	100.0	100.0	0.0

※構成比は小数点以下第2位を四捨五入しているため、合計は必ずしも100とはならない

規模別

負債5億円～100億円未満の倒産が増加

負債額別にみると、負債5000万円未満の倒産は2472件（前年同期比4.7%減）、構成比は62.5%（同0.3ポイント増）を占めた。前年同期に比べ小規模な倒産が減少した一方で、負債5億円～100億円未満の倒産が増加。

資本金規模別では、資本金1000万円未満（個人事業主含む）の倒産は2659件（前年同期比6.1%減）、構成比は67.2%（同0.7ポイント減）を占めた。

負債規模別	件数			構成比		
	2019年度 上半期	2020年度 上半期	前年同期比	2019年度 上半期	2020年度 上半期	対前年同期
	(件)	(件)	(%)	(%)	(%)	(ポイント)
5000万円未満	2,595	2,472	▲ 4.7	62.2	62.5	0.3
5000万円以上1億円未満	578	570	▲ 1.4	13.9	14.4	0.5
1億円以上5億円未満	805	685	▲ 14.9	19.3	17.3	▲ 2.0
5億円以上10億円未満	107	124	15.9	2.6	3.1	0.5
10億円以上50億円未満	75	92	22.7	1.8	2.3	0.5
50億円以上100億円未満	8	9	12.5	0.2	0.2	0.0
100億円以上	4	4	0.0	0.1	0.1	0.0
合計	4,172	3,956	▲ 5.2	100.0	100.0	0.0

資本金規模別	件数			構成比		
	2019年度 上半期	2020年度 上半期	前年同期比	2019年度 上半期	2020年度 上半期	対前年同期
	(件)	(件)	(%)	(%)	(%)	(ポイント)
個人事業主	821	801	▲ 2.4	19.7	20.2	0.5
1000万円未満	2,011	1,858	▲ 7.6	48.2	47.0	▲ 1.2
個人+1000万円未満合計	2,832	2,659	▲ 6.1	67.9	67.2	▲ 0.7
1000万円以上5000万円未満	1,227	1,163	▲ 5.2	29.4	29.4	0.0
5000万円以上1億円未満	84	104	23.8	2.0	2.6	0.6
1億円以上	29	30	3.4	0.7	0.8	0.1
合計	4,172	3,956	▲ 5.2	100.0	100.0	0.0

※構成比は小数点以下第2位を四捨五入しているため、合計は必ずしも100とはならない

中小・小規模企業別	件数			構成比		
	2019年度 上半期	2020年度 上半期	前年同期比	2019年度 上半期	2020年度 上半期	対前年同期
	(件)	(件)	(%)	(%)	(%)	(ポイント)
全倒産件数	4,172	3,956	▲ 5.2	-	-	-
うち、中小企業 [※]	4,169	3,955	▲ 5.1	99.9	100.0	0.1
うち、小規模企業 [※]	3,700	3,535	▲ 4.5	88.7	89.4	0.7

※中小企業基本法の定義に基づく

地域別

関東など5地域で前年同期比減少

地域別にみると、9地域中5地域で前年同期を下回った。関東（1342件、前年同期比11.5%減）は1都4県で減少。なかでも東京都（665件、同13.3%減）は2000年度以降の半期ベースで最少となった。また、北海道（95件、同12.0%減）、東北（170件、同17.9%減）も2ケタ減となり、東北は上半期としては5年ぶりの減少となった。

一方、4地域は増加となり、なかでも近畿（1073件）は、2府4県全てで増加し、前年同期比3.1%増となった。また北陸（142件、前年同期比7.6%増）、中国（188件、同2.2%増）は3年連続での増加となった。

地域別	件数			構成比		
	2019年度 上半期	2020年度 上半期	前年同期比	2019年度 上半期	2020年度 上半期	対前年同期
	(件)	(件)	(%)	(%)	(%)	(ポイント)
北海道	108	95	▲ 12.0	2.6	2.4	▲ 0.2
東北	207	170	▲ 17.9	5.0	4.3	▲ 0.7
関東	1,517	1,342	▲ 11.5	36.4	33.9	▲ 2.5
北陸	132	142	7.6	3.2	3.6	0.4
中部	580	566	▲ 2.4	13.9	14.3	0.4
近畿	1,041	1,073	3.1	25.0	27.1	2.1
中国	184	188	2.2	4.4	4.8	0.4
四国	86	88	2.3	2.1	2.2	0.1
九州	317	292	▲ 7.9	7.6	7.4	▲ 0.2
合計	4,172	3,956	▲ 5.2	100.0	100.0	0.0

※構成比は小数点以下第2位を四捨五入しているため、合計は必ずしも100とはならない

態様別

「破産」は3690件、構成比は93.3%

態様別にみると、破産は3690件（構成比93.3%）、特別清算は137件（同3.5%）、民事再生法は129件（同3.3%）となった。

態様別	件数			構成比		
	2019年度 上半期	2020年度 上半期	前年同期比	2019年度 上半期	2020年度 上半期	対前年同期
	(件)	(件)	(%)	(%)	(%)	(ポイント)
会社更生法	0	0	-	0	0	0.0
破産	3,877	3,690	▲ 4.8	92.9	93.3	0.4
特別清算	135	137	1.5	3.2	3.5	0.3
民事再生法	160	129	▲ 19.4	3.8	3.3	▲ 0.5
合計	4,172	3,956	▲ 5.2	100.0	100.0	0.0

※構成比は小数点以下第2位を四捨五入しているため、合計は必ずしも100とはならない

大型倒産

2020年度上半期 負債額上位

TDB 企業コード	商号	業種	負債 (百万円)	態様	所在地	倒産月
580851169	(株)ホワイト・ベアーファミリー	旅行業	27,800	民事再生法	大阪府	6月
967800245	WBFホテル&リゾート(株)	ホテル経営	16,000	民事再生法	大阪府	4月
986378664	(株)レナウン	アパレルメーカー	13,879	民事再生法	東京都	5月
989652953	(株)エターナルアミューズメント	アミューズメント施設経営	8,418	破産	東京都	4月
188017472	WBFホールディングス(株)	持ち株会社	7,300	民事再生法	大阪府	6月
890013596	大東海運産業(株)	外航貨物海運	7,000	特別清算	鹿児島県	5月
627014066	キャスキッドソングジャパン(株)	服飾雑貨・衣料品等販売	6,500	破産	東京都	4月
580141235	旭東ホールディングス(株)	持ち株会社	6,400	民事再生法 →破産	大阪府	5月
078025011	旭東電気(株)	安全ブレーカー・ 漏電遮断器等製造	6,298	民事再生法	大阪府	4月
454017239	(株)Crowd Lease	ソーシャルレンディング事業	5,557	破産	東京都	4月
686006787	弁護士法人 東京ミネルヴァ法律事務所	法律事務所	5,100	破産	東京都	6月
500495251	(株)ロイヤルオークリゾート	リゾートホテル経営	5,000	破産	滋賀県	4月
173015337	(株)AIKジャパンコーポレーション	電気製品・厨房機器・什器卸	4,790	破産	東京都	7月
400010170	(株)イワキ	自動車部品用金属プレス加工	4,783	民事再生法	愛知県	7月
551006118	(株)MJG	接骨・整体院経営	4,380	破産	東京都	4月
582311503	FEP(株)	業務用電気機器卸	4,000	破産	大阪府	8月
580460095	昌和自動車(株)	自動車販売	3,903	破産	大阪府	9月
800600954	(株)ヤマダエコソリューション	家電製品配送・ 太陽光発電システム設置工事	3,771	破産	東京都	9月
400204861	(株)赤玉	パチンコホール経営	3,700	破産 →民事再生法	東京都	4月
330016485	ホテル一万里(株)	ホテル経営	3,520	破産	長野県	5月

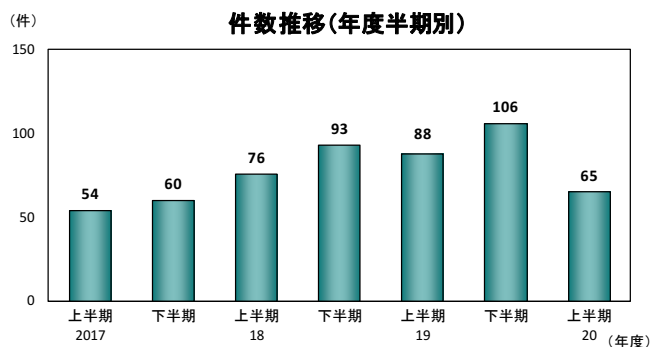
特殊要因倒産

人手不足倒産

2020年度上半期は65件（前年同期比26.1%減）、4年ぶりの前年同期比減少

人手不足倒産				
	件数	増減率 (%)	負債総額 (百万円)	増減率 (%)
2017年度 上半期	54	68.8	19,129	242.5
下半期	60	27.7	7,419	▲45.5
2018年度 上半期	76	40.7	11,042	▲42.3
下半期	93	55.0	15,230	105.3
2019年度 上半期	88	15.8	16,589	50.2
下半期	106	14.0	18,814	23.5
2020年度 上半期	65	▲26.1	10,974	▲33.8

※1 「人手不足倒産」とは、従業員の離職や採用難等により人手を確保できず、収益が悪化したことなどが要因となった倒産
 ※2 増減率は前年同期比

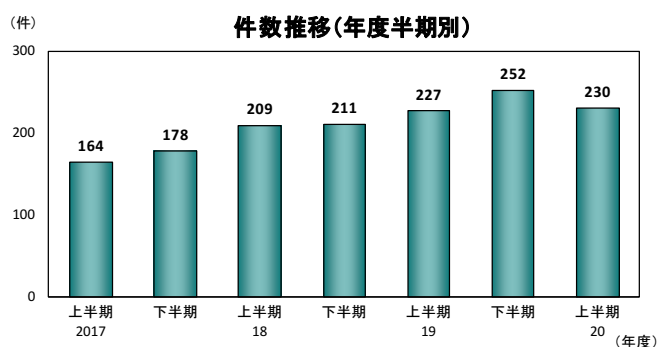


後継者難倒産

2020年度上半期は230件（前年同期比1.3%増）、3年連続の前年同期比増加

後継者難倒産				
	件数	増減率 (%)	負債総額 (百万円)	増減率 (%)
2017年度 上半期	164	▲15.9	18,853	▲62.5
下半期	178	15.6	20,424	▲34.2
2018年度 上半期	209	27.4	23,568	25.0
下半期	211	18.5	20,852	2.1
2019年度 上半期	227	8.6	22,282	▲5.5
下半期	252	19.4	26,266	26.0
2020年度 上半期	230	1.3	25,337	13.7

※1 「後継者難倒産」とは、後継者不在のため事業継続の見込みが立たなくなったことなどが要因となった倒産
 ※2 増減率は前年同期比

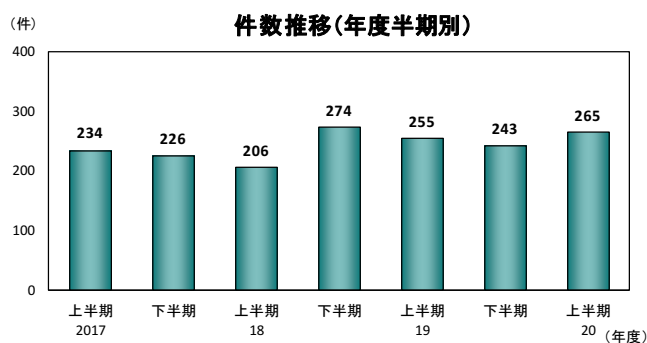


返済猶予後倒産

2020年度上半期は265件（前年同期比3.9%増）、2年連続の前年同期比増加

返済猶予後倒産				
	件数	増減率 (%)	負債総額 (百万円)	増減率 (%)
2017年度 上半期	234	14.7	151,495	23.7
下半期	226	0.0	183,477	34.9
2018年度 上半期	206	▲12.0	85,804	▲43.4
下半期	274	21.2	152,168	▲17.1
2019年度 上半期	255	23.8	115,470	34.6
下半期	243	▲11.3	167,329	10.0
2020年度 上半期	265	3.9	210,290	82.1

※1 「返済猶予後倒産」とは、金融機関から返済条件の変更等（リスケジュール）を受けた企業による倒産
 ※2 増減率は前年同期比



※特殊要因倒産では、主因・従因を問わず、特徴的な要因による倒産を集計

今後の見通し

件数・負債ともに減少、件数は2000年度以来の低水準に

2020年度上半期（2020年4～9月）の倒産件数（3956件、前年同期比5.2%減）は、比較可能な2000年度以降、上半期としては2000年度上半期（3349件）に次ぎ2番目に少なかった。負債総額は6012億5000万円と、2019年度上半期（5646億4800万円）に次いで過去2番目の低水準。業種別では、建設業（606件、前年同期比15.6%減）が2000年度以降の半期ベースで過去最少となるなど7業種中5業種が前年同期を下回った。他方、サービス業（961件、前年同期比0.1%増）と不動産業（123件、同0.8%増）はわずかに増加した。

資金繰り支援が全体として奏功するも、リスク後倒産は7年ぶりの高水準

新型コロナウイルス感染拡大の影響で業績不振に陥った中小企業などへの資金繰り支援策「持続化給付金」は10月5日までに約346万件（約4.5兆円）実行された。また、2020年度上半期における銀行の貸出金残高は前年同期比で大幅な伸びをみせた。各種給付金や実質無利子・無担保の制度融資などが奏功し、期中の企業倒産の抑制につながったとみられる。

他方、金融機関から借入金の返済条件変更（リスクジュール）を受けた企業のリスク後倒産に目をむけると、2020年度上半期は265件と前年同期を3.9%上回り、上半期としては2013年度上半期（302件）に次ぐ高水準となった。従前より「リスク」を利用していた企業が、コロナ禍で想定を超えて業績が落ち込むなか、資金繰りが追いつかずに倒産する事例が目立った。

上半期、飲食店の倒産は過去最多、ホテル・旅館は過去2番目の高水準

飲食店や宿泊業は、コロナ禍における人々の自粛行動で業績が大きく下振れした。飲食店の上半期の倒産件数は392件で上半期としては過去最多。半期ベースでは過去最多の2019年度下半期（409件）に次ぎ2番目となった。またホテル・旅館など宿泊業の上半期の倒産件数は前年同期比約2.4倍の73件で2011年度上半期（74件）に次いで過去2番目の高水準となった。今後は10月1日から東京発着の旅行が追加された「Go Toトラベル」や、飲食店などを支援する「Go To イート」の効果が倒産の抑制につながるか、新型コロナ感染状況の推移とともに注目される。

資金繰り支援効果にも限界が、コロナ禍の潮流にあわせた経営改革が課題に

10月1日、事業承継時の経営者保証の解除策などを盛り込んだ「中小企業成長促進法」がスタートした。事業承継の円滑化による廃業リスク回避を含めて、コロナ禍における中小企業の事業継続や雇用維持の後押し効果が期待されている。労働力調査（総務省）によると、8月の完全失業者数は206万人（前年同月比49万人増）と7カ月連続で増加するなど雇用情勢は悪化傾向にあり、その他政策も含めて総合的な効果を見守りたい。中小企業の資金繰りを支える金融機関に目をむけると、地域内での金融機関のシェア拡大につながる「合併特例法」が今年11月に施行される。再編や経営統合を視野に入れ融資先企業の査定が進む過程では、延命措置を受けていた企業が法的整理等に移行し「リスク後倒産」件数の上積みにつながる可能性もある。

新型コロナウイルスは現状、収束の見通しがたっていない。人々の消費行動や働き方、情報伝達手法などが抜本的に変化し、大きな揺り戻しが期待できない場合、企業活動を持続するうえで従来のビジネスモデルの転換も含めた経営改革が急務になりつつある。返済猶予を含めた各種資金繰り支援策の効果には限界があり、借入金の返済能力を含めた収益力の回復に難航する企業が増加した場合、倒産件数が上昇トレンドに移行する可能性は否定できない。

業種中分類(年度上半期)

業種中分類別	件数			負債		
	2019年度 上半期	2020年度 上半期	前年同期比	2019年度 上半期	2020年度 上半期	前年同期比
	(件)	(件)	(%)	(百万円)	(百万円)	(%)
建設業	718	606	▲ 15.6	64,794	52,427	▲ 19.1
職別工事業	291	272	▲ 6.5	19,388	16,051	▲ 17.2
総合工事業	289	223	▲ 22.8	35,093	23,159	▲ 34.0
設備工事業	138	111	▲ 19.6	10,313	13,217	28.2
製造業	479	439	▲ 8.4	95,789	73,256	▲ 23.5
食料品・飼料・飲料製造業	66	72	9.1	19,321	12,122	▲ 37.3
繊維工業・繊維製品製造業	64	51	▲ 20.3	9,570	5,321	▲ 44.4
木材・木製品製造業	16	18	12.5	2,715	4,044	49.0
家具・装備品製造業	15	8	▲ 46.7	1,761	2,337	32.7
パルプ・紙・紙加工品製造業	12	6	▲ 50.0	3,607	2,422	▲ 32.9
出版・印刷・同関連産業	66	64	▲ 3.0	6,179	6,028	▲ 2.4
化学工業・石油製品・石炭製品製造業	4	7	75.0	337	280	▲ 16.9
ゴム製品製造業	6	4	▲ 33.3	327	515	57.5
皮革・同製品・毛皮製造業	5	12	140.0	713	2,065	189.6
窯業・土木製品製造業	15	7	▲ 53.3	3,961	482	▲ 87.8
鉄鋼業・非鉄金属・金属製品製造業	56	46	▲ 17.9	11,514	10,842	▲ 5.8
一般機械器具製造業	58	50	▲ 13.8	9,116	7,196	▲ 21.1
電気機械器具製造業	37	20	▲ 45.9	17,058	10,502	▲ 38.4
輸送用機械器具製造業	10	18	80.0	1,436	2,214	54.2
その他の製造業	49	56	14.3	8,174	6,886	▲ 15.8
卸売業	588	514	▲ 12.6	144,671	108,744	▲ 24.8
各種商品卸売業	14	12	▲ 14.3	22,791	3,050	▲ 86.6
繊維・衣服・繊維製品卸売業	96	96	0.0	31,673	30,677	▲ 3.1
飲食品卸売業	134	118	▲ 11.9	24,757	22,287	▲ 10.0
機械器具卸売業	108	79	▲ 26.9	25,604	21,238	▲ 17.1
自動車・同付属品卸売業	24	18	▲ 25.0	4,597	2,589	▲ 43.7
木材・建築材料卸売業	37	37	0.0	6,825	4,255	▲ 37.7
家具・建具・じゅう器卸売業	23	20	▲ 13.0	3,432	2,831	▲ 17.5
貴金属製品卸売業	13	7	▲ 46.2	2,796	1,048	▲ 62.5
その他の卸売業	139	127	▲ 8.6	22,196	20,769	▲ 6.4
小売業	988	963	▲ 2.5	81,122	87,518	7.9
各種商品小売業	39	40	2.6	1,970	10,474	431.7
織物・衣服・身のまわり品小売業	122	118	▲ 3.3	25,470	17,580	▲ 31.0
飲食品小売業	167	136	▲ 18.6	14,661	9,468	▲ 35.4
飲食店	375	392	4.5	16,631	20,890	25.6
自動車・自転車小売業	58	65	12.1	4,329	11,281	160.6
家具・じゅう器・家庭用機械器具小売業	55	50	▲ 9.1	2,850	3,083	8.2
その他の小売業	172	162	▲ 5.8	15,211	14,742	▲ 3.1
運輸・通信業	145	128	▲ 11.7	17,918	55,137	207.7
運輸業	137	123	▲ 10.2	17,609	54,287	208.3
郵便業、電気通信業	8	5	▲ 37.5	309	850	175.1
サービス業	960	961	0.1	126,251	150,594	19.3
旅館、その他宿泊所	30	73	143.3	8,895	57,623	547.8
娯楽業	54	46	▲ 14.8	31,598	14,495	▲ 54.1
自動車整備業・駐車場業、修理業	43	48	11.6	1,862	2,271	22.0
広告・調査・情報サービス業	302	284	▲ 6.0	24,176	23,160	▲ 4.2
専門サービス業	153	178	16.3	9,939	11,956	20.3
医療業	91	47	▲ 48.4	19,469	6,714	▲ 65.5
教育	5	9	80.0	90	1,048	1064.4
その他サービス業	282	276	▲ 2.1	30,222	33,327	10.3
不動産業	122	123	0.8	21,468	29,065	35.4
その他	172	222	29.1	12,635	44,509	252.3
農業・林業・漁業	36	52	44.4	7,850	10,066	28.2
鉱業	2	4	100.0	80	789	886.3
金融・保険業	14	30	114.3	3,371	31,631	838.3
その他	120	136	13.3	1,334	2,023	51.6
全業種	4,172	3,956	▲ 5.2	564,648	601,250	6.5

都道府県別(年度上半期)

都道府県別	件数			負債		
	2019年度 上半期	2020年度 上半期	前年同期比	2019年度 上半期	2020年度 上半期	前年同期比
	(件)	(件)	(%)	(百万円)	(百万円)	(%)
北海道	108	95	▲ 12.0	14,720	9,857	▲ 33.0
青森県	33	17	▲ 48.5	5,120	2,263	▲ 55.8
岩手県	17	20	17.6	1,397	4,460	219.3
東北 宮城県	76	65	▲ 14.5	12,384	6,472	▲ 47.7
秋田県	22	23	4.5	2,668	2,790	4.6
山形県	26	15	▲ 42.3	6,239	1,324	▲ 78.8
福島県	33	30	▲ 9.1	12,137	3,233	▲ 73.4
茨城県	69	50	▲ 27.5	6,661	4,535	▲ 31.9
栃木県	51	62	21.6	4,691	4,653	▲ 0.8
群馬県	45	47	4.4	8,227	8,086	▲ 1.7
関東 埼玉県	172	164	▲ 4.7	35,713	17,672	▲ 50.5
千葉県	122	110	▲ 9.8	15,017	9,430	▲ 37.2
東京都	767	665	▲ 13.3	145,112	149,339	2.9
神奈川県	291	244	▲ 16.2	26,384	21,765	▲ 17.5
新潟県	39	40	2.6	5,731	6,525	13.9
北陸 富山県	35	42	20.0	3,102	4,063	31.0
石川県	33	34	3.0	1,967	4,834	145.8
福井県	25	26	4.0	13,938	4,937	▲ 64.6
山梨県	17	15	▲ 11.8	2,481	3,981	60.5
長野県	32	51	59.4	6,443	12,283	90.6
中部 岐阜県	69	63	▲ 8.7	10,168	7,791	▲ 23.4
静岡県	112	117	4.5	14,850	15,564	4.8
愛知県	296	280	▲ 5.4	19,035	28,785	51.2
三重県	54	40	▲ 25.9	5,644	4,150	▲ 26.5
滋賀県	36	43	19.4	3,101	7,945	156.2
京都府	107	112	4.7	7,997	7,103	▲ 11.2
近畿 大阪府	599	601	0.3	65,101	131,665	102.2
兵庫県	222	232	4.5	22,714	20,191	▲ 11.1
奈良県	44	46	4.5	2,114	5,757	172.3
和歌山県	33	39	18.2	863	4,301	398.4
鳥取県	11	11	0.0	1,758	1,565	▲ 11.0
島根県	24	17	▲ 29.2	1,987	2,396	20.6
中国 岡山県	33	43	30.3	2,964	7,455	151.5
広島県	84	86	2.4	6,425	13,650	112.5
山口県	32	31	▲ 3.1	8,885	4,154	▲ 53.2
徳島県	19	29	52.6	2,390	3,829	60.2
四国 香川県	29	16	▲ 44.8	4,873	3,947	▲ 19.0
愛媛県	22	25	13.6	6,744	7,300	8.2
高知県	16	18	12.5	12,106	2,469	▲ 79.6
福岡県	164	143	▲ 12.8	18,903	12,449	▲ 34.1
佐賀県	13	18	38.5	986	1,483	50.4
長崎県	15	20	33.3	1,063	1,538	44.7
九州 熊本県	36	41	13.9	4,603	6,857	49.0
大分県	16	24	50.0	2,186	3,592	64.3
宮崎県	19	14	▲ 26.3	1,088	1,448	33.1
鹿児島県	31	22	▲ 29.0	3,350	9,247	176.0
沖縄県	23	10	▲ 56.5	2,618	2,117	▲ 19.1
全国	4,172	3,956	▲ 5.2	564,648	601,250	6.5

件数・負債総額推移(年・年度別)

年別

	件数	増減率 (%)	負債総額 (百万円)	増減率 (%)
2000年	6,734	-	21,839,007	-
01	8,558	27.1	14,422,337	▲ 34.0
02	10,425	21.8	12,127,702	▲ 15.9
03	10,055	▲ 3.5	10,795,905	▲ 11.0
04	9,053	▲ 10.0	7,281,848	▲ 32.5
05	8,225	▲ 9.1	6,186,051	▲ 15.0
06	9,351	13.7	5,271,797	▲ 14.8
07	10,959	17.2	5,491,728	4.2
08	12,681	15.7	11,911,302	116.9
09	13,306	4.9	6,810,147	▲ 42.8
10	11,658	▲ 12.4	6,936,604	1.9
11	11,369	▲ 2.5	3,463,733	▲ 50.1
12	11,129	▲ 2.1	3,774,294	9.0
13	10,332	▲ 7.2	2,757,543	▲ 26.9
14	9,180	▲ 11.1	1,867,800	▲ 32.3
15	8,517	▲ 7.2	2,010,808	7.7
16	8,164	▲ 4.1	1,991,683	▲ 1.0
17	8,376	2.6	2,454,884	23.3
18	8,063	▲ 3.7	1,625,552	▲ 33.8
19	8,354	3.6	1,413,585	▲ 13.0
※20	6,047	▲ 1.5	873,893	▲ 15.3

※2020年件数・負債総額は2020年1～9月の累計、増減率は前年同期比

年度別

	件数	増減率 (%)	負債総額 (百万円)	増減率 (%)
2000年度	7,150	-	23,997,210	-
01	9,291	29.9	14,100,820	▲ 41.2
02	10,410	12.0	12,030,827	▲ 14.7
03	9,902	▲ 4.9	9,842,755	▲ 18.2
04	8,448	▲ 14.7	6,415,812	▲ 34.8
05	8,759	3.7	5,749,441	▲ 10.4
06	9,572	9.3	5,256,515	▲ 8.6
07	11,333	18.4	5,532,286	5.2
08	13,234	16.8	13,670,927	147.1
09	12,866	▲ 2.8	7,021,461	▲ 48.6
10	11,496	▲ 10.6	4,557,376	▲ 35.1
11	11,435	▲ 0.5	3,916,518	▲ 14.1
12	10,710	▲ 6.3	2,929,117	▲ 25.2
13	10,102	▲ 5.7	2,747,393	▲ 6.2
14	9,044	▲ 10.5	1,887,031	▲ 31.3
15	8,408	▲ 7.0	1,906,386	1.0
16	8,153	▲ 3.0	1,946,515	2.1
17	8,285	1.6	2,593,226	33.2
18	8,057	▲ 2.8	1,554,809	▲ 40.0
19	8,480	5.3	1,218,789	▲ 21.6
※20	3,956	▲ 5.2	601,250	6.5

※2020年度件数・負債総額は2020年4～9月の累計、増減率は前年同期比

(注)2017年および2017年度の負債総額は、タカチホの負債額を1兆823億8400万円(確定再生債権等の総額)として集計(2018年6月報より適用)

全国企業倒産集計

2020年9月報

集計期間：2020年9月1日～30日
 発表日：2020年10月8日
 集計対象：負債1000万円以上
 法的整理による倒産

- 倒産件数は602件、2カ月連続の前年同月比減少
- 負債総額は679億9600万円、2カ月連続の前年同月比減少

倒産件数		負債総額	
602件		679億9600万円	
前年同月比	件数 ▲12.4%	負債	▲35.8%
	(前年同月 687件)		(前年同月 1059億1600万円)

主要ポイント

1. 倒産件数は602件（前年同月比12.4%減）と、2カ月連続の前年同月比減少
2. 負債総額は679億9600万円（前年同月比35.8%減）と、2カ月連続の減少。比較可能な2000年以降では、2020年2月に次ぐ過去2番目の低水準
3. 負債額最大は、昌和自動車(株)（大阪府、破産）の約39億300万円
4. 業種別にみると、7業種中6業種で前年同月を下回った。なかでも製造業（69件、前年同月比15.9%減）は、繊維製品製造や鉄鋼・金属製品製造などの減少が目立った。卸売業（62件）は、飲食料品卸や機械器具卸などで2ケタ減となり、前年同月比36.7%減
5. 主因別にみると、「不況型倒産」の合計は470件（前年同月比17.4%減）となり、2カ月連続の前年同月比減少
6. 負債規模別にみると、負債5000万円未満の倒産は418件（前年同月比2.6%減）、構成比は69.4%を占める
7. 地域別にみると、9地域中6地域で前年同月を下回った。なかでも東北（21件、前年同月比50.0%減）は6県すべてで減少。近畿（162件、同11.0%減）は、サービス業を除く6業種で前年同月比減少

件数・負債総額

倒産件数は2カ月連続の前年同月比減少

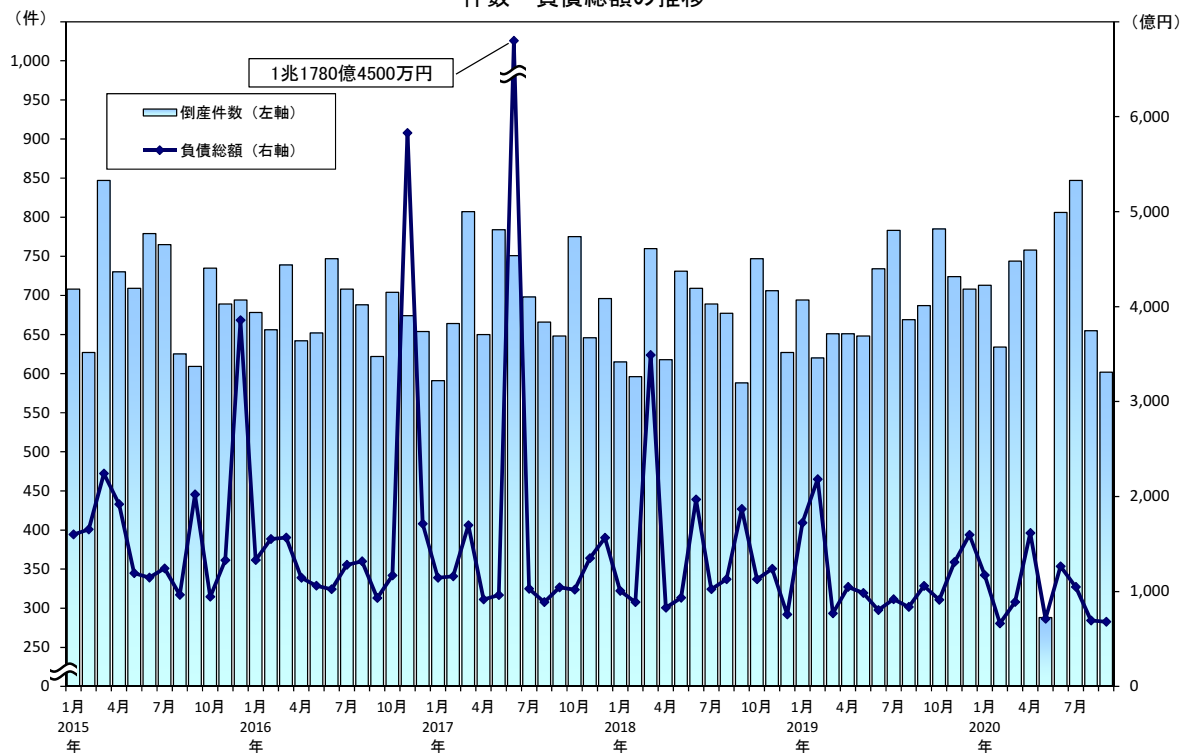
倒産件数は602件（前年同月比12.4%減）と、2カ月連続で前年同月を下回った。負債総額は679億9600万円（同35.8%減）と、2カ月連続の減少。比較可能な2000年以降では、2020年2月（663億7400万円）に次ぐ過去2番目の低水準となった。

また、ジャスダック上場の(株)Nuts（東京都、破産）が倒産し、2020年としては2社目の上場企業倒産が発生した。

件数・負債総額

	件数	前年同月比 (%)	負債総額 (百万円)	前年同月比 (%)
2019年 9月	687	16.8	105,916	▲43.3
10	785	5.1	91,079	▲19.3
11	724	2.5	130,797	5.6
12	708	12.9	159,622	110.8
2020年 1月	713	2.7	117,250	▲32.0
2	634	2.3	66,374	▲69.6
3	744	14.3	89,019	15.7
4	758	16.4	161,467	54.3
5	288	▲55.6	71,131	▲27.6
6	806	9.8	126,438	57.3
7	847	8.2	104,801	14.3
8	655	▲2.1	69,417	▲17.1
9	602	▲12.4	67,996	▲35.8

件数・負債総額の推移



業種別

不動産を除く6業種で前年同月比減少

業種別にみると、7業種中6業種で前年同月を下回った。なかでも製造業（69件、前年同月比15.9%減）は、繊維製品製造（5件）や鉄鋼・金属製品製造（5件）などの減少が目立った。卸売業（62件）は、飲食料品卸（12件、同53.8%減）や機械器具卸（10件、同52.4%減）などで2ケタ減となり、前年同月比36.7%減。運輸・通信業（11件、同63.3%減）は、道路貨物運送（9件）が同47.1%減となった。

一方、不動産業（18件、前年同月比20.0%増）は唯一前年同月を上回った。

業種別	件数			構成比		
	2019年9月 - 前年同月 -	2020年9月 - 当月 -	前年同月比	2019年9月 - 前年同月 -	2020年9月 - 当月 -	対前年同月
	(件)	(件)	(%)	(%)	(%)	(ポイント)
建設業	120	105	▲ 12.5	17.5	17.4	▲ 0.1
製造業	82	69	▲ 15.9	11.9	11.5	▲ 0.4
卸売業	98	62	▲ 36.7	14.3	10.3	▲ 4.0
小売業	155	152	▲ 1.9	22.6	25.2	2.6
運輸・通信業	30	11	▲ 63.3	4.4	1.8	▲ 2.6
サービス業	168	145	▲ 13.7	24.5	24.1	▲ 0.4
不動産業	15	18	20.0	2.2	3.0	0.8
その他	19	40	110.5	2.8	6.6	3.8
合計	687	602	▲ 12.4	100.0	100.0	-

※構成比は小数点以下第2位を四捨五入しているため、合計は必ずしも100とはならない

主因別

「不況型倒産」は470件、構成比は78.1%

主因別にみると、「不況型倒産」の合計は470件（前年同月比17.4%減）となり、2カ月連続で前年同月を下回った。構成比は78.1%（同4.7ポイント減）を占めた。

※倒産主因のうち、販売不振、輸出不振、売掛金回収難、不良債権の累積、業界不振を「不況型倒産」として集計

主因別	件数			構成比		
	2019年9月 - 前年同月 -	2020年9月 - 当月 -	前年同月比	2019年9月 - 前年同月 -	2020年9月 - 当月 -	対前年同月
	(件)	(件)	(%)	(%)	(%)	(ポイント)
販売不振	555	461	▲ 16.9	80.8	76.6	▲ 4.2
輸出不振	0	0	-	0.0	0.0	0.0
売掛金回収難	6	3	▲ 50.0	0.9	0.5	▲ 0.4
不良債権の累積	3	1	▲ 66.7	0.4	0.2	▲ 0.2
業界不振	5	5	0.0	0.7	0.8	0.1
不況型合計	569	470	▲ 17.4	82.8	78.1	▲ 4.7
放漫経営	11	12	9.1	1.6	2.0	0.4
設備投資の失敗	4	3	▲ 25.0	0.6	0.5	▲ 0.1
その他の経営計画の失敗	22	24	9.1	3.2	4.0	0.8
その他	81	93	14.8	11.8	15.4	3.6
合計	687	602	▲ 12.4	100.0	100.0	-

※構成比は小数点以下第2位を四捨五入しているため、合計は必ずしも100とはならない

規模別

負債 5000 万円未満の構成比 69.4%

負債規模別にみると、負債 5000 万円未満の倒産は 418 件（前年同月比 2.6%減）、構成比は 69.4%を占めた。負債 5000 万円未満の倒産では、サービス業（115 件）が構成比 27.5%（同 1.6 ポイント増）を占め最多、小売業（114 件）が同 27.3%（同 1.1 ポイント減）で続く。

資本金規模別では、資本金 1000 万円未満（個人事業主含む）の倒産が 417 件（前年同月比 10.7%減）、構成比は 69.3%を占めた。

負債規模別	件数			構成比		
	2019年9月 - 前年同月 -	2020年9月 - 当月 -	前年同月比	2019年9月 - 前年同月 -	2020年9月 - 当月 -	対前年同月
	(件)	(件)	(%)	(%)	(%)	(ポイント)
5000万円未満	429	418	▲ 2.6	62.4	69.4	7.0
5000万円以上1億円未満	92	77	▲ 16.3	13.4	12.8	▲ 0.6
1億円以上5億円未満	129	84	▲ 34.9	18.8	14.0	▲ 4.8
5億円以上10億円未満	20	12	▲ 40.0	2.9	2.0	▲ 0.9
10億円以上50億円未満	15	10	▲ 33.3	2.2	1.7	▲ 0.5
50億円以上100億円未満	1	0	▲ 100.0	0.1	0.0	▲ 0.1
100億円以上	1	1	0.0	0.1	0.2	0.1
合計	687	602	▲ 12.4	100.0	100.0	-

※構成比は小数点以下第2位を四捨五入しているため、合計は必ずしも100とはならない

資本金規模別	件数			構成比		
	2019年9月 - 前年同月 -	2020年9月 - 当月 -	前年同月比	2019年9月 - 前年同月 -	2020年9月 - 当月 -	対前年同月
	(件)	(件)	(%)	(%)	(%)	(ポイント)
個人事業主	135	132	▲ 2.2	19.7	21.9	2.2
1000万円未満	332	285	▲ 14.2	48.3	47.3	▲ 1.0
個人+1000万円未満合計	467	417	▲ 10.7	68.0	69.3	1.3
1000万円以上5000万円未満	202	165	▲ 18.3	29.4	27.4	▲ 2.0
5000万円以上1億円未満	12	13	8.3	1.7	2.2	0.5
1億円以上	6	7	16.7	0.9	1.2	0.3
合計	687	602	▲ 12.4	100.0	100.0	-

※構成比は小数点以下第2位を四捨五入しているため、合計は必ずしも100とはならない

中小・小規模企業別	件数			構成比		
	2019年9月 - 前年同月 -	2020年9月 - 当月 -	前年同月比	2019年9月 - 前年同月 -	2020年9月 - 当月 -	対前年同月
	(件)	(件)	(%)	(%)	(%)	(ポイント)
全倒産件数	687	602	▲ 12.4	-	-	-
うち、中小企業※	687	602	▲ 12.4	100.0	100.0	0.0
うち、小規模企業※	606	565	▲ 6.8	88.2	93.9	5.7

※中小企業基本法の定義に基づく

地域別

東北、九州など6地域で前年同月比減少

地域別にみると、9地域中6地域で前年同月を下回った。なかでも東北（21件、前年同月比50.0%減）は6県すべてで減少。近畿（162件、同11.0%減）は、サービス業を除く6業種で前年同月を下回った。九州（39件）は、福岡県（23件）や熊本県（3件）などで減少が目立ち、前年同月比32.8%減となった。

一方、北海道（13件）、四国（15件）の2地域は前年同月と同数、北陸（15件、前年同月比25.0%増）は唯一前年同月を上回った。

地域別	件数			構成比		
	2019年9月 - 前年同月 -	2020年9月 - 当月 -	前年同月比	2019年9月 - 前年同月 -	2020年9月 - 当月 -	対前年同月
	(件)	(件)	(%)	(%)	(%)	(ポイント)
北海道	13	13	0.0	1.9	2.2	0.3
東北	42	21	▲ 50.0	6.1	3.5	▲ 2.6
関東	252	236	▲ 6.3	36.7	39.2	2.5
北陸	12	15	25.0	1.7	2.5	0.8
中部	89	80	▲ 10.1	13.0	13.3	0.3
近畿	182	162	▲ 11.0	26.5	26.9	0.4
中国	24	21	▲ 12.5	3.5	3.5	0.0
四国	15	15	0.0	2.2	2.5	0.3
九州	58	39	▲ 32.8	8.4	6.5	▲ 1.9
合計	687	602	▲ 12.4	100.0	100.0	-

※構成比は小数点以下第2位を四捨五入しているため、合計は必ずしも100とはならない

態様別

「破産」は561件、構成比93.2%

態様別にみると、破産は561件（構成比93.2%）、特別清算は19件（同3.2%）となった。民事再生法は22件で、このうち21件を個人事業主が占めた。

態様別	件数			構成比		
	2019年9月 - 前年同月 -	2020年9月 - 当月 -	前年同月比	2019年9月 - 前年同月 -	2020年9月 - 当月 -	対前年同月
	(件)	(件)	(%)	(%)	(%)	(ポイント)
会社更生法	0	0	-	0.0	0.0	0.0
破産	641	561	▲ 12.5	93.3	93.2	▲ 0.1
特別清算	22	19	▲ 13.6	3.2	3.2	0.0
民事再生法	24	22	▲ 8.3	3.5	3.7	0.2
合計	687	602	▲ 12.4	100.0	100.0	-

※構成比は小数点以下第2位を四捨五入しているため、合計は必ずしも100とはならない

主な当月倒産企業

2020年9月 負債額上位

TDB 企業コード	商号	業種	負債 (百万円)	資本金 (千円)	態様	所在地
580460095	昌和自動車(株)	自動車販売	3,903	50,000	破産	大阪府
800600954	(株)ヤマダエコソリューション	家電製品配送・ 太陽光発電システム設置工事	3,771	20,000	破産	東京都
442014898	SMK-LOGOMOTION(株)	NFCアンテナ製品等製造	3,035	480,000	破産	東京都
580375753	(株)阿知波組	重量物運送	2,600	60,000	破産	大阪府
982986357	(株)総合企画センター 一級建築士事務所	カプセルホテル経営、 不動産賃貸	1,700	10,000	破産	東京都
960340063	(株)リアクション	不動産売買、賃貸	1,133	90,000	破産	東京都
200416198	(株)エル・シーアプライアンス	自動販売機・券売機 ベンダー事業	1,019	50,000	破産	神奈川県
983182994	(株)開成	学生寮経営	1,000	30,000	破産	東京都
270058191	(株)尾塔製作所	製本機械製造	1,000	20,000	破産	埼玉県
840070306	島内産業(株)	農業用機械器具卸	910	10,000	破産	佐賀県
983944558	(株)宏和商工	酒類卸	880	24,600	破産	東京都
730240526	(株)キャンパス (旧:菊水酒造(株))	清酒製造	800	45,000	特別清算	高知県
740200918	(株)篠原鉄筋	鉄筋工事、鉄スクラップ卸	775	10,000	破産	愛媛県
580281399	(株)タカハシ	ファンシー雑貨等卸	758	10,000	破産	大阪府
984873085	(株)メルベユアッシュ	婦人服企画・製造・販売	700	15,000	破産	東京都
370088756	THK(株)	木製家具製造	637	10,000	破産	岐阜県
195016841	スタイルクリエイションジャパン(株)	化粧品卸	600	40,000	破産	東京都
986650697	(株)アドフィールド	日用雑貨卸	550	23,050	破産	埼玉県
200969251	(株)Nuts	コンテンツ制作、 アミューズメント施設向け機器卸	510	5,094,021	破産	東京都
300056784	(株)島田屋	ホテル経営	420	10,000	破産	長野県

業種中分類

業種中分類別	件数			負債		
	2019年9月 - 前年同月 -	2020年9月 - 当月 -	前年同月比	2019年9月 - 前年同月 -	2020年9月 - 当月 -	前年同月比
	(件)	(件)	(%)	(百万円)	(百万円)	(%)
建設業	120	105	▲ 12.5	11,605	10,973	▲ 5.4
職別工事業	44	48	9.1	2,931	2,816	▲ 3.9
総合工事業	55	36	▲ 34.5	7,853	2,428	▲ 69.1
設備工事業	21	21	0.0	821	5,729	597.8
製造業	82	69	▲ 15.9	15,896	9,772	▲ 38.5
食品・飼料・飲料製造業	11	11	0.0	871	2,130	144.5
繊維工業・繊維製品製造業	10	5	▲ 50.0	4,621	85	▲ 98.2
木材・木製品製造業	4	2	▲ 50.0	735	148	▲ 79.9
家具・装備品製造業	2	3	50.0	70	897	1181.4
パルプ・紙・紙加工品製造業	2	0	▲ 100.0	453	0	▲ 100.0
出版・印刷・関連産業	14	12	▲ 14.3	1,506	947	▲ 37.1
化学工業・石油製品・石炭製品製造業	0	0	-	0	0	-
ゴム製品製造業	1	0	▲ 100.0	40	0	▲ 100.0
皮革・同製品・毛皮製造業	0	1	-	0	31	-
窯業・土石製品製造業	4	2	▲ 50.0	601	80	▲ 86.7
鉄鋼業・非鉄金属・金属製品製造業	13	5	▲ 61.5	3,871	70	▲ 98.2
一般機械器具製造業	12	11	▲ 8.3	1,072	1,248	16.4
電気機械器具製造業	6	4	▲ 33.3	1,383	3,475	151.3
輸送用機械器具製造業	0	3	-	0	176	-
その他の製造業	3	10	233.3	673	485	▲ 27.9
卸売業	98	62	▲ 36.7	41,684	9,011	▲ 78.4
各種商品卸売業	2	1	▲ 50.0	20,067	550	▲ 97.3
繊維・衣服・繊維製品卸売業	13	14	7.7	3,094	1,854	▲ 40.1
飲食品卸売業	26	12	▲ 53.8	2,518	1,669	▲ 33.7
機械器具卸売業	21	10	▲ 52.4	4,336	1,536	▲ 64.6
自動車・同付属品卸売業	4	0	▲ 100.0	3,275	0	▲ 100.0
木材・建築材料卸売業	6	3	▲ 50.0	464	360	▲ 22.4
家具・建具・じゅう器卸売業	4	4	0.0	1,060	60	▲ 94.3
貴金属製品卸売業	2	2	0.0	93	510	448.4
その他の卸売業	20	16	▲ 20.0	6,777	2,472	▲ 63.5
小売業	155	152	▲ 1.9	10,657	9,968	▲ 6.5
各種商品小売業	8	7	▲ 12.5	733	496	▲ 32.3
織物・衣服・身のまわり品小売業	20	18	▲ 10.0	2,836	1,085	▲ 61.7
飲食品小売業	26	14	▲ 46.2	2,376	416	▲ 82.5
飲食店	60	69	15.0	3,015	2,193	▲ 27.3
自動車・自転車小売業	10	15	50.0	523	4,578	775.3
家具・じゅう器・家庭用機械器具小売業	5	5	0.0	110	152	38.2
その他の小売業	26	24	▲ 7.7	1,064	1,048	▲ 1.5
運輸・通信業	30	11	▲ 63.3	4,217	3,218	▲ 23.7
運輸業	29	10	▲ 65.5	4,198	3,190	▲ 24.0
郵便業、電気通信業	1	1	0.0	19	28	47.4
サービス業	168	145	▲ 13.7	18,887	6,996	▲ 63.0
旅館、その他宿泊所	5	8	60.0	606	2,306	280.5
娯楽業	8	3	▲ 62.5	527	210	▲ 60.2
自動車整備業・駐車場業、修理業	5	13	160.0	110	557	406.4
広告・調査・情報サービス業	42	46	9.5	3,280	2,098	▲ 36.0
専門サービス業	30	30	0.0	1,019	975	▲ 4.3
医療業	19	7	▲ 63.2	2,177	126	▲ 94.2
教育	1	3	200.0	50	30	▲ 40.0
その他サービス業	58	35	▲ 39.7	11,118	694	▲ 93.8
不動産業	15	18	20.0	2,303	4,975	116.0
その他	19	40	110.5	667	13,083	1861.5
農業・林業・漁業	5	11	120.0	513	989	92.8
鉱業	0	2	-	0	490	-
金融・保険業	0	4	-	0	11,321	-
その他	14	23	64.3	154	283	83.8
全業種	687	602	▲ 12.4	105,916	67,996	▲ 35.8

都道府県別

都道府県別	件数			負債		
	2019年9月 - 前年同月 -	2020年9月 - 当月 -	前年同月比	2019年9月 - 前年同月 -	2020年9月 - 当月 -	前年同月比
	(件)	(件)	(%)	(百万円)	(百万円)	(%)
北海道	13	13	0.0	2,475	1,418	▲ 42.7
青森県	2	1	▲ 50.0	43	16	▲ 62.8
岩手県	4	2	▲ 50.0	480	1,280	166.7
東北 宮城県	14	12	▲ 14.3	4,444	910	▲ 79.5
秋田県	4	2	▲ 50.0	701	40	▲ 94.3
山形県	8	1	▲ 87.5	580	390	▲ 32.8
福島県	10	3	▲ 70.0	2,487	190	▲ 92.4
茨城県	9	7	▲ 22.2	1,465	708	▲ 51.7
栃木県	6	16	166.7	269	822	205.6
群馬県	4	2	▲ 50.0	402	200	▲ 50.2
関東 埼玉県	37	36	▲ 2.7	4,120	2,614	▲ 36.6
千葉県	18	19	5.6	611	852	39.4
東京都	129	117	▲ 9.3	41,337	18,900	▲ 54.3
神奈川県	49	39	▲ 20.4	3,497	2,665	▲ 23.8
新潟県	4	4	0.0	606	285	▲ 53.0
北陸 富山県	0	3	-	0	136	-
石川県	5	5	0.0	305	175	▲ 42.6
福井県	3	3	0.0	780	341	▲ 56.3
山梨県	3	5	66.7	173	318	83.8
長野県	10	5	▲ 50.0	2,225	558	▲ 74.9
中部 岐阜県	8	12	50.0	1,929	1,210	▲ 37.3
静岡県	17	15	▲ 11.8	1,530	1,652	8.0
愛知県	43	39	▲ 9.3	3,046	1,491	▲ 51.1
三重県	8	4	▲ 50.0	527	100	▲ 81.0
滋賀県	2	6	200.0	54	186	244.4
京都府	16	19	18.8	693	986	42.3
近畿 大阪府	107	91	▲ 15.0	14,061	21,193	50.7
兵庫県	42	34	▲ 19.0	2,768	1,412	▲ 49.0
奈良県	9	5	▲ 44.4	345	70	▲ 79.7
和歌山県	6	7	16.7	152	74	▲ 51.3
鳥取県	1	0	▲ 100.0	20	0	▲ 100.0
中国 島根県	2	1	▲ 50.0	196	32	▲ 83.7
岡山県	6	6	0.0	1,021	208	▲ 79.6
広島県	12	7	▲ 41.7	2,104	760	▲ 63.9
山口県	3	7	133.3	917	415	▲ 54.7
徳島県	5	4	▲ 20.0	612	379	▲ 38.1
四国 香川県	6	1	▲ 83.3	497	20	▲ 96.0
愛媛県	2	5	150.0	330	864	161.8
高知県	2	5	150.0	244	1,240	408.2
福岡県	30	23	▲ 23.3	3,068	915	▲ 70.2
佐賀県	4	4	0.0	188	1,035	450.5
長崎県	1	3	200.0	51	354	594.1
九州 熊本県	7	3	▲ 57.1	2,634	233	▲ 91.2
大分県	3	3	0.0	589	122	▲ 79.3
宮崎県	3	1	▲ 66.7	152	70	▲ 53.9
鹿児島県	5	1	▲ 80.0	115	117	1.7
沖縄県	5	1	▲ 80.0	1,073	40	▲ 96.3
全国	687	602	▲ 12.4	105,916	67,996	▲ 35.8

業種別推移

	建設業	製造業	卸売業	小売業	運輸・通信業	サービス業	不動産業	その他	全業種
倒産件数	(件)								
2017年	1,571	1,027	1,276	1,859	286	1,877	271	209	8,376
2018	1,414	927	1,202	1,818	272	1,929	248	253	8,063
2019	1,414	952	1,206	1,945	275	1,974	255	333	8,354
2018年度	1,375	903	1,220	1,828	276	1,950	230	275	8,057
2019	1,452	976	1,216	1,990	273	1,975	252	346	8,480
2019年 9月	120	82	98	155	30	168	15	19	687
10	127	111	111	195	15	175	28	23	785
11	134	67	99	159	18	190	27	30	724
12	113	84	100	162	21	172	23	33	708
2020年 1月	119	69	122	173	31	156	18	25	713
2	107	74	83	152	23	147	15	33	634
3	134	92	113	161	20	175	19	30	744
4	124	78	99	190	22	183	16	46	758
5	36	32	53	66	14	67	5	15	288
6	114	87	105	193	22	205	35	45	806
7	120	105	107	205	35	210	24	41	847
8	107	68	88	157	24	151	25	35	655
9	105	69	62	152	11	145	18	40	602

構成比	(%)								
2017年	18.8	12.3	15.2	22.2	3.4	22.4	3.2	2.5	100.0
2018	17.5	11.5	14.9	22.5	3.4	23.9	3.1	3.1	100.0
2019	16.9	11.4	14.4	23.3	3.3	23.6	3.1	4.0	100.0
2018年度	17.1	11.2	15.1	22.7	3.4	24.2	2.9	3.4	100.0
2019	17.1	11.5	14.3	23.5	3.2	23.3	3.0	4.1	100.0
2019年 9月	17.5	11.9	14.3	22.6	4.4	24.5	2.2	2.8	100.0
10	16.2	14.1	14.1	24.8	1.9	22.3	3.6	2.9	100.0
11	18.5	9.3	13.7	22.0	2.5	26.2	3.7	4.1	100.0
12	16.0	11.9	14.1	22.9	3.0	24.3	3.2	4.7	100.0
2020年 1月	16.7	9.7	17.1	24.3	4.3	21.9	2.5	3.5	100.0
2	16.9	11.7	13.1	24.0	3.6	23.2	2.4	5.2	100.0
3	18.0	12.4	15.2	21.6	2.7	23.5	2.6	4.0	100.0
4	16.4	10.3	13.1	25.1	2.9	24.1	2.1	6.1	100.0
5	12.5	11.1	18.4	22.9	4.9	23.3	1.7	5.2	100.0
6	14.1	10.8	13.0	23.9	2.7	25.4	4.3	5.6	100.0
7	14.2	12.4	12.6	24.2	4.1	24.8	2.8	4.8	100.0
8	16.3	10.4	13.4	24.0	3.7	23.1	3.8	5.3	100.0
9	17.4	11.5	10.3	25.2	1.8	24.1	3.0	6.6	100.0

前年(度・同月)比	(%)								
2017年	▲ 1.4	▲ 2.5	▲ 2.4	8.3	1.4	6.3	3.8	13.0	2.6
2018	▲ 10.0	▲ 9.7	▲ 5.8	▲ 2.2	▲ 4.9	2.8	▲ 8.5	21.1	▲ 3.7
2019	0.0	2.7	0.3	7.0	1.1	2.3	2.8	31.6	3.6
2018年度	▲ 11.7	▲ 12.8	▲ 5.6	4.5	▲ 4.8	9.9	▲ 13.5	46.3	▲ 1.2
2019	5.6	8.1	▲ 0.3	8.9	▲ 1.1	1.3	9.6	25.8	5.3
2019年 9月	22.4	32.3	5.4	27.0	25.0	7.7	50.0	▲ 17.4	16.8
10	1.6	30.6	1.8	12.1	▲ 46.4	▲ 3.8	75.0	▲ 17.9	5.1
11	7.2	▲ 17.3	8.8	▲ 1.9	▲ 33.3	9.8	22.7	20.0	2.5
12	13.0	12.0	7.5	20.0	0.0	15.4	▲ 8.0	13.8	12.9
2020年 1月	5.3	▲ 5.5	19.6	9.5	14.8	▲ 12.8	▲ 5.3	8.7	2.7
2	4.9	8.8	▲ 9.8	6.3	4.5	▲ 2.0	▲ 21.1	37.5	2.3
3	25.2	31.4	▲ 0.9	15.0	▲ 25.9	18.2	11.8	7.1	14.3
4	10.7	2.6	15.1	27.5	37.5	10.2	▲ 23.8	84.0	16.4
5	▲ 65.0	▲ 56.2	▲ 45.9	▲ 57.1	▲ 36.4	▲ 58.4	▲ 73.7	▲ 16.7	▲ 55.6
6	▲ 23.0	1.2	25.0	19.9	▲ 8.3	22.8	75.0	2.3	9.8
7	▲ 11.1	34.6	▲ 11.6	▲ 1.4	59.1	30.4	▲ 4.0	24.2	8.2
8	7.0	▲ 19.0	▲ 12.9	▲ 2.5	▲ 22.6	10.2	13.6	6.1	▲ 2.1
9	▲ 12.5	▲ 15.9	▲ 36.7	▲ 1.9	▲ 63.3	▲ 13.7	20.0	110.5	▲ 12.4

地域別推移

	北海道	東北	関東	北陸	中部	近畿	中国	四国	九州	全国
倒産件数	(件)									
2017年	265	333	3,129	221	1,253	2,174	335	146	520	8,376
2018	216	351	2,878	233	1,237	2,053	372	149	574	8,063
2019	213	403	2,981	252	1,156	2,151	377	180	641	8,354
2018年度	213	362	2,895	234	1,189	2,042	354	153	615	8,057
2019	201	426	3,044	261	1,174	2,157	379	187	651	8,480
2019年 9月	13	42	252	12	89	182	24	15	58	687
10	13	45	262	26	109	210	52	14	54	785
11	14	28	253	17	100	210	32	22	48	724
12	17	32	259	13	108	180	26	18	55	708
2020年 1月	21	46	252	25	98	176	25	15	55	713
2	16	21	233	21	85	158	34	14	52	634
3	12	47	268	27	94	182	26	18	70	744
4	24	38	235	35	115	194	41	19	57	758
5	9	14	90	11	41	52	22	11	38	288
6	26	40	229	29	112	254	32	20	64	806
7	12	28	315	33	123	228	42	15	51	847
8	11	29	237	19	95	183	30	8	43	655
9	13	21	236	15	80	162	21	15	39	602

構成比	(%)									
2017年	3.2	4.0	37.4	2.6	15.0	26.0	4.0	1.7	6.2	100.0
2018	2.7	4.4	35.7	2.9	15.3	25.5	4.6	1.8	7.1	100.0
2019	2.5	4.8	35.7	3.0	13.8	25.7	4.5	2.2	7.7	100.0
2018年度	2.6	4.5	35.9	2.9	14.8	25.3	4.4	1.9	7.6	100.0
2019	2.4	5.0	35.9	3.1	13.8	25.4	4.5	2.2	7.7	100.0
2019年 9月	1.9	6.1	36.7	1.7	13.0	26.5	3.5	2.2	8.4	100.0
10	1.7	5.7	33.4	3.3	13.9	26.8	6.6	1.8	6.9	100.0
11	1.9	3.9	34.9	2.3	13.8	29.0	4.4	3.0	6.6	100.0
12	2.4	4.5	36.6	1.8	15.3	25.4	3.7	2.5	7.8	100.0
2020年 1月	2.9	6.5	35.3	3.5	13.7	24.7	3.5	2.1	7.7	100.0
2	2.5	3.3	36.8	3.3	13.4	24.9	5.4	2.2	8.2	100.0
3	1.6	6.3	36.0	3.6	12.6	24.5	3.5	2.4	9.4	100.0
4	3.2	5.0	31.0	4.6	15.2	25.6	5.4	2.5	7.5	100.0
5	3.1	4.9	31.3	3.8	14.2	18.1	7.6	3.8	13.2	100.0
6	3.2	5.0	28.4	3.6	13.9	31.5	4.0	2.5	7.9	100.0
7	1.4	3.3	37.2	3.9	14.5	26.9	5.0	1.8	6.0	100.0
8	1.7	4.4	36.2	2.9	14.5	27.9	4.6	1.2	6.6	100.0
9	2.2	3.5	39.2	2.5	13.3	26.9	3.5	2.5	6.5	100.0

前年(度・同月)比	(%)									
2017年	3.1	1.5	0.6	▲ 7.9	5.6	8.0	5.3	15.9	▲ 11.3	2.6
2018	▲ 18.5	5.4	▲ 8.0	5.4	▲ 1.3	▲ 5.6	11.0	2.1	10.4	▲ 3.7
2019	▲ 1.4	14.8	3.6	8.2	▲ 6.5	4.8	1.3	20.8	11.7	3.6
2018年度	▲ 20.5	16.4	▲ 7.7	▲ 0.4	▲ 0.7	1.1	11.0	27.5	12.0	▲ 1.2
2019	▲ 5.6	17.7	5.1	11.5	▲ 1.3	5.6	7.1	22.2	5.9	5.3
2019年 9月	▲ 13.3	75.0	2.0	▲ 42.9	▲ 2.2	51.7	▲ 11.1	50.0	75.8	16.8
10	8.3	55.2	2.3	4.0	0.0	6.6	26.8	▲ 17.6	▲ 11.5	5.1
11	▲ 12.5	▲ 26.3	0.4	▲ 10.5	▲ 5.7	12.9	33.3	83.3	▲ 9.4	2.5
12	▲ 5.6	88.2	17.2	▲ 7.1	3.8	11.8	▲ 13.3	28.6	14.6	12.9
2020年 1月	31.3	119.0	0.0	▲ 13.8	6.5	▲ 3.8	▲ 13.8	25.0	▲ 8.3	2.7
2	▲ 11.1	▲ 40.0	14.8	10.5	▲ 7.6	▲ 3.1	6.3	▲ 6.7	20.9	2.3
3	▲ 55.6	34.3	14.0	68.8	25.3	11.0	18.2	38.5	9.4	14.3
4	41.2	58.3	▲ 2.5	75.0	27.8	17.6	36.7	5.6	23.9	16.4
5	▲ 55.0	▲ 54.8	▲ 58.3	▲ 54.2	▲ 56.4	▲ 69.6	▲ 31.3	0.0	▲ 22.4	▲ 55.6
6	13.0	17.6	▲ 11.9	16.0	7.7	50.3	▲ 23.8	▲ 13.0	18.5	9.8
7	▲ 20.0	▲ 36.4	5.0	13.8	9.8	30.3	16.7	15.4	▲ 13.6	8.2
8	▲ 45.0	▲ 9.4	▲ 4.4	▲ 13.6	4.4	2.2	50.0	33.3	▲ 15.7	▲ 2.1
9	0.0	▲ 50.0	▲ 6.3	25.0	▲ 10.1	▲ 11.0	▲ 12.5	0.0	▲ 32.8	▲ 12.4

件数推移

		2000年	01年	02年	03年	04年	05年	06年	07年	08年	09年	10年	11年	12年	13年	14年
件数	1月	354	559	767	789	749	691	730	842	888	1,156	949	976	951	854	809
	2	474	623	888	889	806	546	777	818	935	1,131	966	884	976	858	765
	3	617	679	939	901	871	584	848	916	1,127	1,216	1,148	1,041	1,040	836	744
	4	523	666	882	907	772	605	795	817	1,013	1,169	962	956	884	906	858
	5	562	672	921	931	755	614	731	1,016	994	1,057	879	964	1,013	950	733
	6	558	706	763	858	759	794	744	985	1,065	1,294	1,085	1,025	896	906	847
	7	577	731	1,000	918	765	675	746	915	1,131	1,204	918	965	943	952	844
	8	578	720	800	802	695	754	774	985	1,018	1,042	964	969	851	789	683
	9	551	718	839	764	718	671	667	785	1,122	946	943	847	852	817	785
	10	641	870	964	874	726	825	889	1,083	1,231	1,070	960	906	961	918	794
	11	615	825	829	684	694	708	754	906	1,010	1,000	935	971	938	820	671
	12	684	789	833	738	743	758	896	891	1,147	1,021	949	865	824	726	647
合計		6,734	8,558	10,425	10,055	9,053	8,225	9,351	10,959	12,681	13,306	11,658	11,369	11,129	10,332	9,180

		2015年	16年	17年	18年	19年	20年	21年	22年	23年	24年	25年	26年	27年	28年	29年
件数	1月	708	678	591	615	694	713									
	2	627	656	664	596	620	634									
	3	847	739	807	760	651	744									
	4	730	642	650	618	651	758									
	5	709	652	784	731	648	288									
	6	779	747	751	709	734	806									
	7	765	708	698	689	783	847									
	8	625	688	666	677	669	655									
	9	609	622	648	588	687	602									
	10	735	704	775	747	785										
	11	689	674	646	706	724										
	12	694	654	696	627	708										
合計		8,517	8,164	8,376	8,063	8,354	6,047									

		2000年	01年	02年	03年	04年	05年	06年	07年	08年	09年	10年	11年	12年	13年	14年
前年同月比(%)	1月	-	▲ 57.9	▲ 37.2	▲ 2.9	▲ 5.1	▲ 7.7	▲ 5.6	▲ 15.3	▲ 5.5	▲ 30.2	▲ 17.9	▲ 2.8	▲ 2.6	▲ 10.2	▲ 5.3
	2	-	▲ 31.4	▲ 42.5	▲ 0.1	▲ 9.3	▲ 32.3	▲ 42.3	▲ 5.3	▲ 14.3	▲ 21.0	▲ 14.6	▲ 8.5	▲ 10.4	▲ 12.1	▲ 10.8
	3	-	▲ 10.0	▲ 38.3	▲ 4.0	▲ 3.3	▲ 33.0	▲ 45.2	▲ 8.0	▲ 23.0	▲ 7.9	▲ 5.6	▲ 9.3	▲ 0.1	▲ 19.6	▲ 11.0
	4	-	▲ 27.3	▲ 32.4	▲ 2.8	▲ 14.9	▲ 21.6	▲ 31.4	▲ 2.8	▲ 24.0	▲ 15.4	▲ 17.7	▲ 0.6	▲ 7.5	▲ 2.5	▲ 5.3
	5	-	▲ 19.6	▲ 37.1	▲ 1.1	▲ 18.9	▲ 18.7	▲ 19.1	▲ 39.0	▲ 2.2	▲ 6.3	▲ 16.8	▲ 9.7	▲ 5.1	▲ 6.2	▲ 22.8
	6	-	▲ 26.5	▲ 8.1	▲ 12.5	▲ 11.5	▲ 4.6	▲ 6.3	▲ 32.4	▲ 8.1	▲ 21.5	▲ 16.2	▲ 5.5	▲ 12.6	▲ 1.1	▲ 6.5
	7	-	▲ 26.7	▲ 36.8	▲ 8.2	▲ 16.7	▲ 11.8	▲ 10.5	▲ 22.7	▲ 23.6	▲ 6.5	▲ 23.8	▲ 5.1	▲ 2.3	▲ 1.0	▲ 11.3
	8	-	▲ 24.6	▲ 11.1	▲ 0.2	▲ 13.3	▲ 8.5	▲ 2.7	▲ 27.3	▲ 3.4	▲ 2.4	▲ 7.5	▲ 0.5	▲ 12.2	▲ 7.3	▲ 13.4
	9	-	▲ 30.3	▲ 16.9	▲ 8.9	▲ 6.0	▲ 6.5	▲ 0.6	▲ 17.7	▲ 42.9	▲ 15.7	▲ 0.3	▲ 10.2	▲ 0.6	▲ 4.1	▲ 3.9
	10	-	▲ 35.7	▲ 10.8	▲ 9.3	▲ 16.9	▲ 13.6	▲ 7.8	▲ 21.8	▲ 13.7	▲ 13.1	▲ 10.3	▲ 5.6	▲ 6.1	▲ 4.5	▲ 13.5
	11	-	▲ 34.1	▲ 0.5	▲ 17.5	▲ 1.5	▲ 2.0	▲ 6.5	▲ 20.2	▲ 11.5	▲ 1.0	▲ 6.5	▲ 3.9	▲ 3.4	▲ 12.6	▲ 18.2
	12	-	▲ 15.4	▲ 5.6	▲ 11.4	▲ 0.7	▲ 2.0	▲ 18.2	▲ 0.6	▲ 28.7	▲ 11.0	▲ 7.1	▲ 8.9	▲ 4.7	▲ 11.9	▲ 10.9
前年比(%)		-	▲ 27.1	▲ 21.8	▲ 3.5	▲ 10.0	▲ 9.1	▲ 13.7	▲ 17.2	▲ 15.7	▲ 4.9	▲ 12.4	▲ 2.5	▲ 2.1	▲ 7.2	▲ 11.1

		2015年	16年	17年	18年	19年	20年	21年	22年	23年	24年	25年	26年	27年	28年	29年
前年同月比(%)	1月	▲ 12.5	▲ 4.2	▲ 12.8	▲ 4.1	▲ 12.8	▲ 2.7									
	2	▲ 18.0	▲ 4.6	▲ 1.2	▲ 10.2	▲ 4.0	▲ 2.3									
	3	▲ 13.8	▲ 12.8	▲ 9.2	▲ 5.8	▲ 14.3	▲ 14.3									
	4	▲ 14.9	▲ 12.1	▲ 1.2	▲ 4.9	▲ 5.3	▲ 16.4									
	5	▲ 3.3	▲ 8.0	▲ 20.2	▲ 6.8	▲ 11.4	▲ 55.6									
	6	▲ 8.0	▲ 4.1	▲ 0.5	▲ 5.6	▲ 3.5	▲ 9.8									
	7	▲ 9.4	▲ 7.5	▲ 1.4	▲ 1.3	▲ 13.6	▲ 8.2									
	8	▲ 8.5	▲ 10.1	▲ 3.2	▲ 1.7	▲ 1.2	▲ 2.1									
	9	▲ 22.4	▲ 2.1	▲ 4.2	▲ 9.3	▲ 16.8	▲ 12.4									
	10	▲ 7.4	▲ 4.2	▲ 10.1	▲ 3.6	▲ 5.1										
	11	▲ 2.7	▲ 2.2	▲ 4.2	▲ 9.3	▲ 2.5										
	12	▲ 7.3	▲ 5.8	▲ 6.4	▲ 9.9	▲ 12.9										
前年比(%)		▲ 7.2	▲ 4.1	▲ 2.6	▲ 3.7	▲ 3.6										

負債総額推移

	2000年	01年	02年	03年	04年	05年	06年	07年	08年	09年	10年	11年	12年	13年	14年	
負債総額 (百万円)	1月	338,607	838,508	713,822	1,049,223	387,375	562,215	516,512	546,799	389,063	864,398	2,587,990	249,684	398,379	229,476	301,696
	2	1,081,628	962,230	1,076,430	1,451,530	1,020,030	703,228	325,283	280,597	496,033	1,197,805	427,596	391,982	628,980	166,250	116,543
	3	411,504	2,189,204	1,878,173	1,070,797	1,210,995	486,921	473,959	473,076	455,934	1,038,452	296,383	291,075	358,167	144,623	111,960
	4	824,537	897,126	1,158,155	824,367	521,723	338,098	421,862	591,268	725,441	507,443	254,508	263,629	181,062	677,973	142,956
	5	1,517,057	864,967	1,009,316	728,668	482,927	584,426	683,898	344,387	481,073	511,590	304,481	235,662	254,089	154,440	179,083
	6	1,711,469	577,994	581,278	782,244	341,993	439,482	383,207	336,427	471,920	474,472	283,723	192,826	177,620	390,365	211,642
	7	4,030,041	637,707	1,097,233	655,471	540,229	417,424	354,840	306,297	640,232	340,516	249,357	202,885	715,212	179,617	115,238
	8	1,258,580	587,387	985,301	1,065,377	583,166	328,053	360,930	835,122	814,858	275,344	169,233	797,581	202,077	163,570	137,674
	9	666,688	2,838,474	698,482	1,053,944	367,292	550,838	339,920	465,928	5,319,794	358,029	1,370,598	192,934	177,605	189,508	127,879
	10	8,216,109	915,454	1,775,487	785,452	658,551	660,576	566,029	441,669	979,015	251,394	501,957	132,917	231,674	152,409	133,860
	11	1,083,980	1,706,113	527,323	937,037	300,501	760,359	382,348	457,604	541,165	690,855	273,923	190,538	249,504	133,517	110,023
	12	698,807	1,407,173	626,702	391,795	867,066	354,431	463,009	412,554	596,774	299,849	216,855	322,020	199,925	175,795	179,246
合計	21,839,007	14,422,337	12,127,702	10,795,905	7,281,848	6,186,051	5,271,797	5,491,728	11,911,302	6,810,147	6,936,604	3,463,733	3,774,294	2,757,543	1,867,800	

	2015年	16年	17年	18年	19年	20年	21年	22年	23年	24年	25年	26年	27年	28年	29年
負債総額 (百万円)	1月	160,100	133,047	114,400	100,477	172,356	117,250								
	2	165,283	155,168	115,855	88,746	218,156	66,374								
	3	224,047	156,793	169,585	348,959	76,927	89,019								
	4	191,891	114,368	91,514	82,770	104,664	161,467								
	5	119,191	106,090	96,172	93,302	98,286	71,131								
	6	114,694	102,330	1,178,045	196,863	80,371	126,438								
	7	124,157	127,897	102,706	102,284	91,690	104,801								
	8	96,485	131,777	88,754	112,929	83,721	69,417								
	9	202,169	93,140	104,378	186,762	105,916	67,996								
	10	94,328	116,904	101,920	112,856	91,079									
	11	132,870	582,842	134,983	123,866	130,797									
	12	385,593	171,327	156,572	75,738	159,622									
合計	2,010,808	1,991,683	2,454,884	1,625,552	1,413,585	873,893									

	2000年	01年	02年	03年	04年	05年	06年	07年	08年	09年	10年	11年	12年	13年	14年	
前年同月比(%)	1月	-	▲ 147.6	▲ 14.9	47.0	▲ 63.1	45.1	▲ 8.1	5.9	▲ 28.8	122.2	199.4	▲ 90.4	59.6	▲ 42.4	31.5
	2	-	▲ 11.0	11.9	34.8	▲ 29.7	▲ 31.1	▲ 53.7	▲ 13.7	76.8	141.5	▲ 64.3	▲ 8.3	60.5	▲ 73.6	▲ 29.9
	3	-	432.0	▲ 14.2	▲ 43.0	13.1	▲ 59.8	▲ 2.7	▲ 0.2	▲ 3.6	127.8	▲ 71.5	▲ 1.8	23.0	▲ 59.6	▲ 22.6
	4	-	8.8	29.1	▲ 28.8	▲ 36.7	▲ 35.2	24.8	40.2	22.7	▲ 30.1	▲ 49.8	3.6	▲ 31.3	274.4	▲ 78.9
	5	-	▲ 43.0	16.7	▲ 27.8	▲ 33.7	21.0	17.0	▲ 49.6	39.7	6.3	▲ 40.5	▲ 22.6	7.8	▲ 39.2	16.0
	6	-	▲ 66.2	0.6	34.6	▲ 56.3	28.5	▲ 12.8	▲ 12.2	40.3	0.5	▲ 40.2	▲ 32.0	▲ 7.9	119.8	▲ 45.8
	7	-	▲ 84.2	72.1	▲ 40.3	▲ 17.6	▲ 22.7	▲ 15.0	▲ 13.7	109.0	▲ 46.8	▲ 26.8	▲ 18.6	252.5	▲ 74.9	▲ 35.8
	8	-	▲ 53.3	67.7	8.1	▲ 45.3	▲ 43.7	10.0	131.4	▲ 2.4	▲ 66.2	▲ 38.5	371.3	▲ 74.7	▲ 19.1	▲ 15.8
	9	-	325.8	▲ 75.4	50.9	▲ 65.2	50.0	▲ 38.3	37.1	1,041.8	▲ 93.3	282.8	▲ 85.9	▲ 7.9	6.7	▲ 32.5
	10	-	▲ 88.9	93.9	▲ 55.8	▲ 16.2	0.3	▲ 14.3	▲ 22.0	121.7	▲ 74.3	99.7	▲ 73.5	74.3	▲ 34.2	▲ 12.2
	11	-	57.4	▲ 69.1	77.7	▲ 67.9	153.0	▲ 49.7	19.7	18.3	27.7	▲ 60.4	▲ 30.4	30.9	▲ 46.5	▲ 17.6
	12	-	101.4	▲ 55.5	▲ 37.5	121.3	▲ 59.1	30.6	▲ 10.9	44.7	▲ 49.8	▲ 27.7	48.5	▲ 37.9	▲ 12.1	2.0
前年比(%)	-	▲ 34.0	▲ 15.9	▲ 11.0	▲ 32.5	▲ 15.0	▲ 14.8	4.2	116.9	▲ 42.8	1.9	▲ 50.1	9.0	▲ 26.9	▲ 32.3	

	2015年	16年	17年	18年	19年	20年	21年	22年	23年	24年	25年	26年	27年	28年	29年
前年同月比(%)	1月	▲ 46.9	▲ 16.9	▲ 14.0	▲ 12.2	71.5	▲ 32.0								
	2	41.8	▲ 6.1	▲ 25.3	▲ 23.4	145.8	▲ 69.6								
	3	100.1	▲ 30.0	8.2	105.8	▲ 78.0	15.7								
	4	34.2	▲ 40.4	▲ 20.0	▲ 9.6	26.5	54.3								
	5	▲ 33.4	▲ 11.0	▲ 9.3	▲ 3.0	5.3	▲ 27.6								
	6	▲ 45.8	▲ 10.8	1,051.2	▲ 83.3	▲ 59.2	57.3								
	7	7.7	3.0	▲ 19.7	▲ 0.4	▲ 10.4	14.3								
	8	▲ 29.9	36.6	▲ 32.6	27.2	▲ 25.9	▲ 17.1								
	9	58.1	▲ 53.9	12.1	78.9	▲ 43.3	▲ 35.8								
	10	▲ 29.5	23.9	▲ 12.8	10.7	▲ 19.3									
	11	20.8	338.7	▲ 76.8	▲ 8.2	5.6									
	12	115.1	▲ 55.6	▲ 8.6	▲ 51.6	110.8									
前年比(%)	7.7	▲ 1.0	23.3	▲ 33.8	▲ 13.0										

(注)2017年6月の負債総額は、タカタ株の負債額を1兆823億8400万円(確定再生債権等の総額)として集計(2018年6月報より適用)

* 倒産について

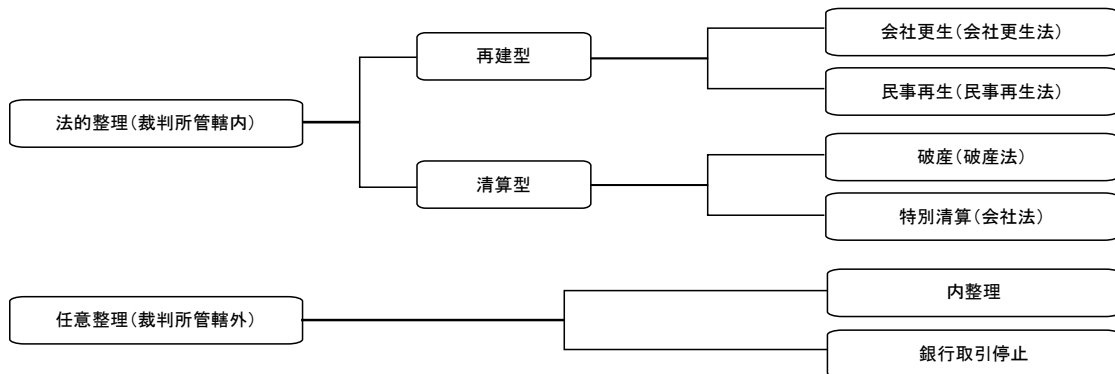
倒産とは以下のいずれかに該当する場合をいう。

- ◆ 銀行取引停止処分を受ける ※1
- ◆ 内整理入りする（代表が倒産を認めた時）
- ◆ 裁判所に**会社更生**手続開始を申請する ※2
- ◆ 裁判所に**民事再生**手続開始を申請する ※2
- ◆ 裁判所に**破産**手続開始を申請する ※2
- ◆ 裁判所に**特別清算**開始を申請する ※2

※1 手形交換所または電子債権記録機関の取引停止処分を受けた場合

※2 第三者（債権者）による申し立ての場合、手続き開始決定を受けた時点で倒産となる

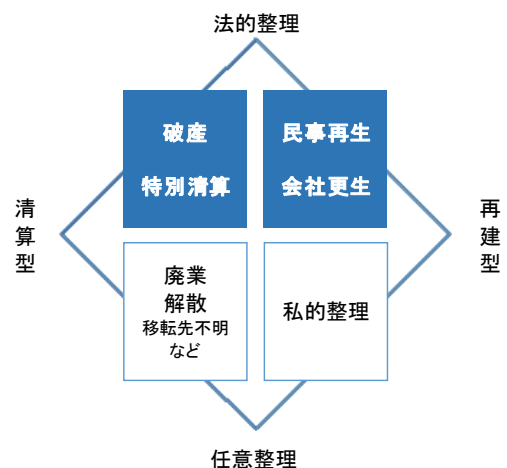
●倒産態様の区分



●倒産集計について

倒産集計では、法的整理（会社更生、民事再生、破産、特別清算）手続きによる倒産のみを集計対象としている。

一般的に、「事業停止＝倒産」とのイメージが強いものの、倒産以外にも、資産超過状態による**廃業**、株主総会決議を経た**解散**、所在確認困難な**移転先不明**、相手先企業に事業統合される**被合併**など、さまざまなケースで事業停止（消滅）する企業が存在する。



※ は倒産集計対象

【内容に関する問い合わせ先】

株式会社 帝国データバンク

本社 データソリューション企画部 情報統括課

TEL 03-5775-3073 FAX 03-5775-3169 (担当: 横井、神山、高市)

東京支社 情報部

TEL 03-5919-9341 FAX 03-5919-9348 (担当: 赤間、丸山)

©TEIKOKU DATABANK, LTD.

当レポートの著作権は株式会社帝国データバンクに帰属します。当レポートはプレスリリース用資料として作成しております。

著作権法の範囲内でご利用いただき、私的利用を超えた複製および転載を固く禁じます。