

# 全国企業倒産集計

## 2019年2月報

2019年3月8日

(株)帝国データバンク 情報統括課

電話:03-5775-3073

集計期間:2019年2月1日~28日

集計対象:負債1000万円以上の法的整理

- 倒産件数は620件、2カ月連続の前年同月比増加
- 負債総額は2181億5600万円、2カ月連続の前年同月比増加

倒産件数		負債総額	
<u>620件</u>		<u>2181億5600万円</u>	
前年同月比	件数 +4.0%	負債	+145.8%
	(前年同月 596件)		(前年同月 887億4600万円)

### 主要ポイント

1. 倒産件数は620件（前年同月比4.0%増）、2カ月連続の前年同月比増加
2. 負債総額は、MT映像ディスプレイ㈱（負債約1050億円、大阪府、特別清算）の大型倒産が発生したことを受け、前年同月比145.8%増の2181億5600万円
3. 業種別に見ると、7業種中4業種で前年同月を上回った。製造業（68件）は低水準ながら、2000年以降最少となった前年同月（57件）からの反動もあり、前年同月比19.3%増。小売業（143件）は、原材料費や人件費の高騰などを背景に飲食料点小売や飲食店の倒産が増加し、同12.6%増
4. 主因別に見ると、「不況型倒産」の合計は510件、構成比82.3%を占める
5. 負債規模別に見ると、負債5000万円未満の倒産は385件（前年同月比0.5%増）、構成比62.1%を占める
6. 地域別に見ると、9地域中3地域で前年同月を上回った。東北（35件）は、個人消費の伸び悩みなどを背景に小売業とサービス業の倒産が増加し、前年同月比29.6%増
7. 「人手不足倒産」は15件（前年同月比66.7%増）発生。7カ月連続の前年同月比増加
8. 負債トップは、MT映像ディスプレイ㈱（大阪府、特別清算）の約1050億円

## 件数・負債総額

### 倒産件数は620件、2カ月連続の前年同月比増加

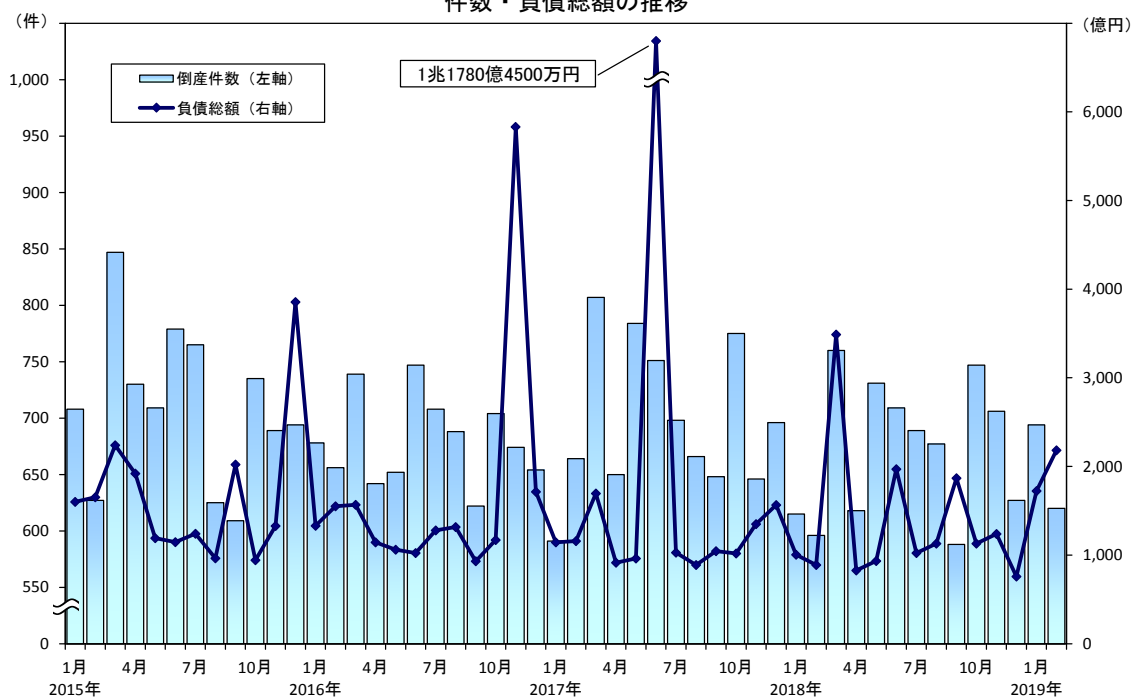
倒産件数は620件（前年同月比4.0%増）と、2カ月連続で前年同月を上回った。

負債総額は、MT映像ディスプレイ㈱（負債約1050億円、大阪府、特別清算）の大型倒産が発生したことを受け、前年同月比145.8%増の2181億5600万円となった。

件数・負債総額

	件数	前年同月比		負債総額 (百万円)	前年同月比	
			(%)			(%)
2018年2月	596	▲	10.2	88,746	▲	23.4
3	760	▲	5.8	348,959		105.8
4	618	▲	4.9	82,770	▲	9.6
5	731	▲	6.8	93,302	▲	3.0
6	709	▲	5.6	196,863	▲	83.3
7	689	▲	1.3	102,284	▲	0.4
8	677		1.7	112,929		27.2
9	588	▲	9.3	186,762		78.9
10	747	▲	3.6	112,856		10.7
11	706		9.3	123,866	▲	8.2
12	627	▲	9.9	75,738	▲	51.6
2019年1月	694		12.8	172,356		71.5
2	620		4.0	218,156		145.8

件数・負債総額の推移



## 業種別

### 製造業、小売業など4業種で前年同月比増加

業種別に見ると、7業種中4業種で前年同月を上回った。

製造業（68件）は低水準ながら、2000年以降最少となった前年同月（57件）からの反動もあり、前年同月比19.3%増。小売業（143件）は、原材料費や人件費の高騰などを背景に食料品小売（22件）や飲食店（56件）の倒産が増加し、同12.6%増となった。

一方、建設業（102件）は都市部での再開発需要の拡大などを受け前年同月比7.3%減となるなど、3業種で前年同月を下回った。

業種別	件数			構成比		
	2018年2月 - 前年同月 -	2019年2月 - 当月 -	前年同月比	2018年2月 - 前年同月 -	2019年2月 - 当月 -	対前年同月
	(件)	(件)	(%)	(%)	(%)	(ポイント)
建設業	110	102	▲ 7.3	18.5	16.5	▲ 2.0
製造業	57	68	19.3	9.6	11.0	1.4
卸売業	89	92	3.4	14.9	14.8	▲ 0.1
小売業	127	143	12.6	21.3	23.1	1.8
運輸・通信業	25	22	▲ 12.0	4.2	3.5	▲ 0.7
サービス業	142	150	5.6	23.8	24.2	0.4
不動産業	30	19	▲ 36.7	5.0	3.1	▲ 1.9
その他	16	24	50.0	2.7	3.9	1.2
合計	596	620	4.0	100.0	100.0	0.0

※構成比は小数点以下第2位を四捨五入しているため、合計は必ずしも100とはならない

## 主因別

### 「不況型倒産」は510件、構成比は82.3%

主因別に見ると、「不況型倒産」の合計は510件（前年同月比4.9%増）となり、2カ月連続で前年同月を上回った。構成比は82.3%（同0.8ポイント増）を占めた。

※倒産主因のうち、販売不振、輸出不振、売掛金回収難、不良債権の累積、業界不振を「不況型倒産」として集計

主因別	件数			構成比		
	2018年2月 - 前年同月 -	2019年2月 - 当月 -	前年同月比	2018年2月 - 前年同月 -	2019年2月 - 当月 -	対前年同月
	(件)	(件)	(%)	(%)	(%)	(ポイント)
販売不振	477	492	3.1	80.0	79.4	▲ 0.6
輸出不振	0	0	-	0.0	0.0	0.0
売掛金回収難	5	6	20.0	0.8	1.0	0.2
不良債権の累積	1	4	300.0	0.2	0.6	0.4
業界不振	3	8	166.7	0.5	1.3	0.8
不況型合計	486	510	4.9	81.5	82.3	0.8
放漫経営	5	6	20.0	0.8	1.0	0.2
設備投資の失敗	4	6	50.0	0.7	1.0	0.3
その他の経営計画の失敗	14	20	42.9	2.3	3.2	0.9
その他	87	78	▲ 10.3	14.6	12.6	▲ 2.0
合計	596	620	4.0	100.0	100.0	0.0

※構成比は小数点以下第2位を四捨五入しているため、合計は必ずしも100とはならない

## 規模別

### 負債5000万円未満の構成比 62.1%

負債規模別に見ると、負債5000万円未満の倒産は385件（前年同月比0.5%増）、構成比は62.1%を占めた。負債5000万円未満の倒産では、サービス業（108件）が構成比28.1%（同0.6ポイント増）を占め最多、小売業（97件）が同25.2%（同0.7ポイント減）で続く。

資本金規模別では、資本金1000万円未満（個人事業主含む）の倒産が416件（同13.4%増）、構成比は67.1%を占めた。

負債規模別	件数			構成比		
	2018年2月 - 前年同月 -	2019年2月 - 当月 -	前年同月比	2018年2月 - 前年同月 -	2019年2月 - 当月 -	対前年同月
	(件)	(件)	(%)	(%)	(%)	(ポイント)
5000万円未満	383	385	0.5	64.3	62.1	▲ 2.2
5000万円以上1億円未満	77	78	1.3	12.9	12.6	▲ 0.3
1億円以上5億円未満	109	120	10.1	18.3	19.4	1.1
5億円以上10億円未満	18	16	▲ 11.1	3.0	2.6	▲ 0.4
10億円以上50億円未満	6	18	200.0	1.0	2.9	1.9
50億円以上100億円未満	1	1	0.0	0.2	0.2	0.0
100億円以上	2	2	0.0	0.3	0.3	0.0
合計	596	620	4.0	100.0	100.0	0.0

※構成比は小数点以下第2位を四捨五入しているため、合計は必ずしも100とはならない

資本金規模別	件数			構成比		
	2018年2月 - 前年同月 -	2019年2月 - 当月 -	前年同月比	2018年2月 - 前年同月 -	2019年2月 - 当月 -	対前年同月
	(件)	(件)	(%)	(%)	(%)	(ポイント)
個人事業主	148	134	▲ 9.5	24.8	21.6	▲ 3.2
1000万円未満	219	282	28.8	36.7	45.5	8.8
個人+1000万円未満合計	367	416	13.4	61.6	67.1	5.5
1000万円以上5000万円未満	212	180	▲ 15.1	35.6	29.0	▲ 6.6
5000万円以上1億円未満	11	23	109.1	1.8	3.7	1.9
1億円以上	6	1	▲ 83.3	1.0	0.2	▲ 0.8
合計	596	620	4.0	100.0	100.0	0.0

※構成比は小数点以下第2位を四捨五入しているため、合計は必ずしも100とはならない

中小・小規模企業別	件数			構成比		
	2018年2月 - 前年同月 -	2019年2月 - 当月 -	前年同月比	2018年2月 - 前年同月 -	2019年2月 - 当月 -	対前年同月
	(件)	(件)	(%)	(%)	(%)	(ポイント)
全倒産件数	596	620	4.0	-	-	-
うち、中小企業※	596	620	4.0	100.0	100.0	0.0
うち、小規模企業※	543	544	0.2	91.1	87.7	▲ 3.4

※中小企業基本法の定義に基づく

## 地域別

### 東北、関東、九州の3地域で前年同月比2ケタ増

地域別に見ると、9地域中3地域で前年同月を上回った。

九州（43件）は、製造業（6件）や小売業（14件）の倒産が増加したほか、2000年以降最少となった前年同月からの反動もあり、前年同月比48.3%増。関東（203件）は、東京都の飲食店（10件）や受託開発ソフトウェア業（8件）などの倒産が増加し、同16.0%増となった。東北（35件）は、個人消費の伸び悩みなどを背景に小売業（10件）とサービス業（9件）の倒産が増加し、同29.6%増となった。

一方、北海道（18件、前年同月比5.3%減）、近畿（163件、同5.8%減）など6地域は前年同月を下回った。

地域別	件数			構成比		
	2018年2月 - 前年同月 -	2019年2月 - 当月 -	前年同月比	2018年2月 - 前年同月 -	2019年2月 - 当月 -	対前年同月
	(件)	(件)	(%)	(%)	(%)	(ポイント)
北海道	19	18	▲ 5.3	3.2	2.9	▲ 0.3
東北	27	35	29.6	4.5	5.6	1.1
関東	175	203	16.0	29.4	32.7	3.3
北陸	26	19	▲ 26.9	4.4	3.1	▲ 1.3
中部	96	92	▲ 4.2	16.1	14.8	▲ 1.3
近畿	173	163	▲ 5.8	29.0	26.3	▲ 2.7
中国	35	32	▲ 8.6	5.9	5.2	▲ 0.7
四国	16	15	▲ 6.3	2.7	2.4	▲ 0.3
九州	29	43	48.3	4.9	6.9	2.0
合計	596	620	4.0	100.0	100.0	0.0

※構成比は小数点以下第2位を四捨五入しているため、合計は必ずしも100とはならない

## 態様別

### 「破産」は575件、構成比は92.7%

態様別に見ると、破産は575件（構成比92.7%）、特別清算は21件（同3.4%）となった。会社更生法による倒産は、2018年6月（1件）以来、8カ月ぶりに発生した。

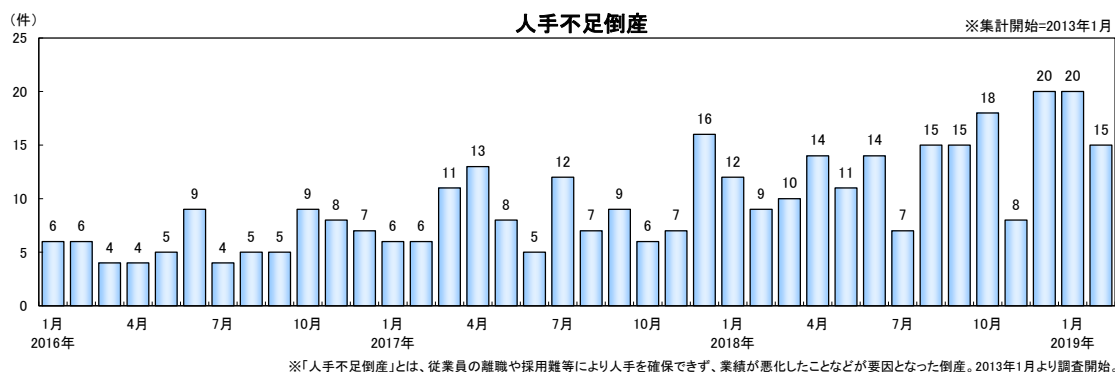
態様別	件数			構成比		
	2018年2月 - 前年同月 -	2019年2月 - 当月 -	前年同月比	2018年2月 - 前年同月 -	2019年2月 - 当月 -	対前年同月
	(件)	(件)	(%)	(%)	(%)	(ポイント)
会社更生法	1	1	0.0	0.2	0.2	0.0
破産	536	575	7.3	89.9	92.7	2.8
特別清算	29	21	▲ 27.6	4.9	3.4	▲ 1.5
民事再生法	30	23	▲ 23.3	5.0	3.7	▲ 1.3
合計	596	620	4.0	100.0	100.0	0.0

※構成比は小数点以下第2位を四捨五入しているため、合計は必ずしも100とはならない

## 特殊要因倒産

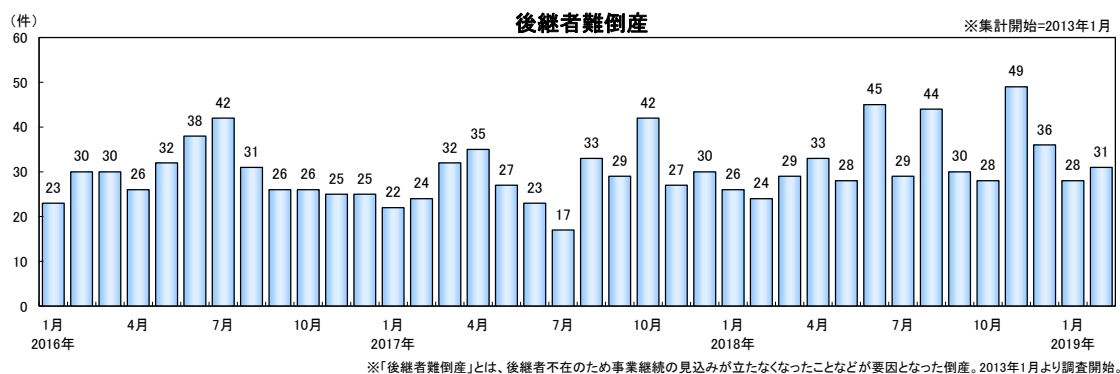
### 人手不足倒産

15件（前年同月比66.7%増）発生。7カ月連続の前年同月比増加



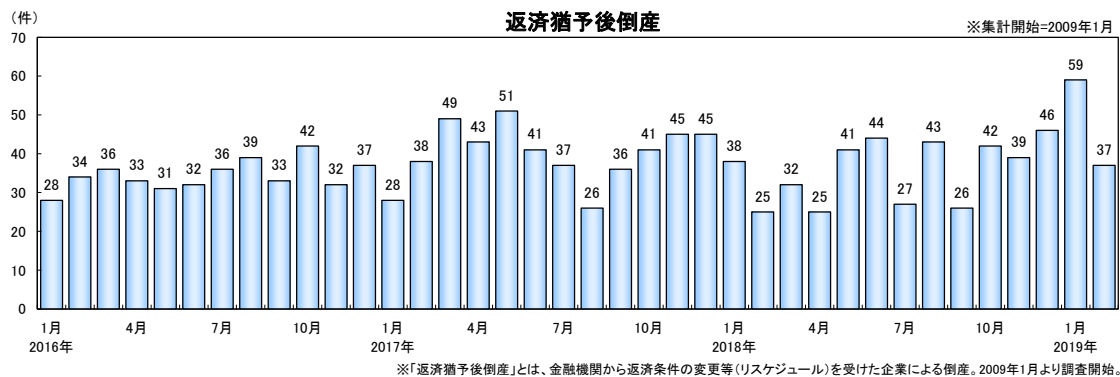
### 後継者難倒産

31件（前年同月比29.2%増）発生。4カ月連続の前年同月比増加



### 返済猶予後倒産

37件（前年同月比48.0%増）発生。3カ月連続の前年同月比増加



※特殊要因倒産では、主因・従因を問わず、特徴的な要因による倒産を集計

## 主な当月倒産企業

### 2019年2月 負債額上位

TDB 企業コード	商号	業種	負債 (百万円)	資本金 (千円)	態様	所在地
582108552	MT映像ディスプレイ(株)	ブラウン管装置開発・製造	105,000	30,000	特別清算	大阪府
530007211	FKサービス(株) (旧:オリオン電機(株))	テレビ製造	21,589	95,000	破産	福井県
580038511	大同建設(株)	マンション分譲・建設	8,500	95,000	破産	兵庫県
581159397	(株)丸善	マンション分譲・建設	4,500	79,000	破産	兵庫県
580341808	(株)マルシヨウ	衣料品販売	2,800	50,000	民事再生法	大阪府
960596257	(株)アルファ・インベストメント	投資用不動産売買	2,500	90,000	破産	東京都
454010873	(株)エナジーネクスト	太陽光発電設備工事・販売	2,000	10,000	破産	神奈川県
318017356	(株)風と緑のウエディング	結婚式場経営	1,978	5,000	会社更生法	東京都
740144499	(株)ヤマサンセンター	スーパーストア経営	1,902	45,000	破産	愛媛県
380183580	七尾都市開発(株)	商業施設管理	1,800	50,000	破産	石川県
540261462	(株)ホクセツ	建物清掃	1,681	10,000	破産	兵庫県
670061714	(株)香住管財 (旧: (株)日本海フーズ)	水産物加工・卸	1,490	90,000	特別清算	兵庫県
581391171	(株)三興	道の駅経営	1,457	20,000	破産	大阪府
530441494	(株)シンメン	建物清掃	1,341	10,000	破産	兵庫県
010053161	富士プリント(株)	印刷業	1,180	72,000	破産	北海道
160086055	三桃食品(株)東北工場	冷凍食品製造	1,150	47,450	民事再生法	山形県
100098930	仙都サービス(有)	パチンコホール経営	1,130	10,000	破産	宮城県
810041671	たいへい(株)(旧: 大平紙業(株))	家庭用紙・事務用品等卸	1,100	99,225	特別清算	福岡県
530215887	(株)エッグボックス	アミューズメント施設経営	1,000	339,900	破産	愛知県
401331887	(株)わがんせ	家電・生活雑貨販売	970	10,000	破産	愛知県

## 主な2019年倒産企業

### 2019年 負債額上位

TDB 企業コード	商号	業種	負債 (百万円)	態様	所在地	倒産月
582108552	MT映像ディスプレイ(株)	ブラウン管装置開発・製造	105,000	特別清算	大阪府	2月
987001424	(株)エメラルドグリーンクラブ	会員制リゾートホテル経営	45,000	民事再生法	東京都	1月
982109971	サンユウ産業(株)	ゴルフ場経営	23,200	民事再生法	栃木県	1月
530007211	FKサービス(株) (旧:オリオン電機(株))	テレビ製造	21,589	破産	福井県	2月
580038511	大同建設(株)	マンション分譲・建設	8,500	破産	兵庫県	2月
600108412	(株)広電ストア	スーパーストア経営	7,000	特別清算	広島県	1月
800706354	いずも 出萌(株)	野菜生産・販売	5,800	破産	福岡県	1月
981172738	(株)未来設計	老人ホーム経営	5,386	民事再生法	東京都	1月
581159397	(株)丸善	マンション分譲・建設	4,500	破産	兵庫県	2月
130003525	(株)HKコーポレーション (旧:志戸平温泉(株))	ホテル経営	3,563	特別清算	岩手県	1月
980896573	中島オール(株)	OA機器等卸	2,868	民事再生法	東京都	1月
580341808	(株)マルシヨウ	衣料品販売	2,800	民事再生法	大阪府	2月
985448147	(株)ウィズ・ワン	住宅建築工事	2,520	民事再生法	東京都	1月
960596257	(株)アルファ・インベストメント	投資用不動産売買	2,500	破産	東京都	2月
280022639	藤島建設(株)	土木建築工事	2,280	破産	山梨県	1月
454010873	(株)エナジーネクスト	太陽光発電設備工事・販売	2,000	破産	神奈川県	2月
318017356	(株)風と緑のウエディング	結婚式場経営	1,978	会社更生法	東京都	2月
160091313	(株)シベール	洋菓子製造・販売	1,959	民事再生法	山形県	1月
740144499	(株)ヤマサンセンター	スーパーストア経営	1,902	破産	愛媛県	2月
380183580	七尾都市開発(株)	商業施設管理	1,800	破産	石川県	2月



## 今後の見通し

### 倒産件数は2カ月連続の前年同月比増加

2019年2月の倒産件数（620件、前年同月比4.0%増）は2カ月連続の前年同月比増加となった。前年同月の件数（596件）が製造業や小売業の減少などで2月としては2005年（546件）以来13年ぶりの低水準だったことから、その反動が件数増加に影響した。

また、負債総額は2181億5600万円と、前年同月比145.8%の大幅増加となった。パナソニックの完全子会社としてテレビ用ブラウン管の開発・製造を手掛け、2009年12月に事業活動を停止していたMT映像ディスプレイ㈱（特別清算、大阪府）が負債約1050億円で倒産し、負債総額を大きく押し上げた。

### 衣料品卸、小売で負債規模拡大の兆し

2月は大阪府内を中心に衣料品店15店舗を展開していた明治45年創業の㈱マルショウ（負債約28億円、民事再生、大阪府）や、カジュアルウエア卸を手掛け直営店も出店していた㈱ユナイテッドネイション（負債約4億円、破産、福岡県）など、衣料品卸、小売業者の倒産が計22件（前年同月比29.4%増）発生。2019年は2月までに累計42件を数え、このうち負債1億円未満（28件）は前年同期比15.2%減となった一方、同1億円以上（14件）は同75.0%の増加と、中規模クラスの倒産が増加傾向にある。

ファストファッションの台頭やネット通販の拡大に加え、フリマアプリの登場で消費者の行動や価値観が変化するなか、すでにブランド廃止や店舗閉鎖といったリストラ策が一巡した企業などによる倒産が今後も散発する可能性が高い。

### コスト上昇で食品小売、飲食店の倒産増

2019年に入り、2月までの2カ月間では、食品小売は累計51件（前年同期比50.0%増）、飲食店は同106件（同15.2%増）と、いずれも2018年の前年比マイナスから一転し、倒産増加が顕著となっている。近年、肉・野菜などの輸入食材のほか、乳製品や小麦、加工食品など、さまざまな食料品の価格が高騰。人手不足を背景に人件費や物流コストも上昇するなか、企業努力による上昇分の吸収が限界を迎え、倒産に追い込まれるケースが目立つ。

小規模店ほど仕入先数は少なく、価格交渉力も弱いというえ、大量仕入れによる原価抑制や店頭価格への転嫁などが難しい。コスト上昇基調は今後も続くと想定され、今秋の消費税率引き上げも控えるなか、小規模店を中心としたさらなる倒産増加が懸念される。

### 資金繰り支援続くも、楽観視はできず

金融庁は2月28日、年度末に向けて資金需要が高まる時期を前に、金融機関関係団体などに対して改めて金融の円滑化を要請した。中小企業・小規模事業者の資金繰りに支障が生じないよう、企業からの相談にきめ細かく対応し、適切かつ積極的な金融仲介機能の発揮に努めるよう呼びかけた。また、年度末に加え4月下旬からの10連休についても、金融機関全体で積極的に資金繰り支援に取り組む姿勢を打ち出している。

こうした金融機関による資金繰り支援環境が続くとすれば、倒産件数が急増する可能性は低い。ただし、中国経済の減速を背景に、為替や輸出、消費などの先行きに不透明感が高まるなか、日本企業の業績への影響も一部表面化し始めており、楽観できない状況は当面続く。

## 業種中分類

業種中分類別	件数			負債		
	2018年2月 - 前年同月 -	2019年2月 - 当月 -	前年同月比	2018年2月 - 前年同月 -	2019年2月 - 当月 -	前年同月比
	(件)	(件)	(%)	(百万円)	(百万円)	(%)
<b>建設業</b>	110	102	▲ 7.3	8,017	9,473	182
職別工事業	47	40	▲ 14.9	2,224	3,300	48.4
総合工事業	35	40	14.3	4,107	4,565	11.2
設備工事業	28	22	▲ 21.4	1,686	1,608	▲ 4.6
<b>製造業</b>	57	68	19.3	10,497	138,668	1221.0
食料品・飼料・飲料製造業	13	13	0.0	3,511	5,059	44.1
繊維工業・繊維製品製造業	4	6	50.0	189	554	193.1
木材・木製品製造業	0	1	-	0	10	-
家具・装備品製造業	3	2	▲ 33.3	745	74	▲ 90.1
パルプ・紙・紙加工品製造業	0	3	-	0	1,123	-
出版・印刷・同関連産業	6	12	100.0	589	2,523	328.4
化学工業・石油製品・石炭製品製造業	0	0	-	0	0	-
ゴム製品製造業	0	1	-	0	134	-
皮革・同製品・毛皮製造業	0	2	-	0	75	-
窯業・土木製品製造業	5	2	▲ 60.0	1,377	55	▲ 96.0
鉄鋼業・非鉄金属・金属製品製造業	7	5	▲ 28.6	1,280	182	▲ 85.8
一般機械器具製造業	5	7	40.0	1,310	1,155	▲ 11.8
電気機械器具製造業	7	6	▲ 14.3	736	126,845	17134.4
輸送用機械器具製造業	2	0	▲ 100.0	415	0	▲ 100.0
その他の製造業	5	8	60.0	345	879	154.8
<b>卸売業</b>	89	92	3.4	9,867	15,680	58.9
各種商品卸売業	1	1	0.0	20	970	4750.0
繊維・衣服・繊維製品卸売業	13	21	61.5	1,676	3,480	107.6
飲食品卸売業	19	17	▲ 10.5	3,282	1,449	▲ 55.9
機械器具卸売業	24	13	▲ 45.8	2,385	2,720	14.0
自動車・同付属品卸売業	4	3	▲ 25.0	333	97	▲ 70.9
木材・建築材料卸売業	5	5	0.0	685	230	▲ 66.4
家具・建具・じゅう器卸売業	2	5	150.0	320	332	3.8
貴金属製品卸売業	1	7	600.0	20	1,729	8545.0
その他の卸売業	20	20	0.0	1,146	4,673	307.8
<b>小売業</b>	127	143	12.6	6,074	14,116	132.4
各種商品小売業	2	7	250.0	36	2,267	6197.2
繊維・衣服・身のまわり品小売業	15	15	0.0	517	3,383	554.4
飲食品小売業	16	22	37.5	602	1,211	101.2
飲食店	46	56	21.7	1,051	3,710	253.0
自動車・自転車小売業	9	14	55.6	326	1,574	382.8
家具・じゅう器・家庭用機械器具小売業	8	9	12.5	591	404	▲ 31.6
その他小売業	31	20	▲ 35.5	2,951	1,567	▲ 46.9
<b>運輸・通信業</b>	25	22	▲ 12.0	2,471	1,815	▲ 26.5
運輸業	22	22	0.0	2,031	1,815	▲ 10.6
郵便業・電気通信業	3	0	▲ 100.0	440	0	▲ 100.0
<b>サービス業</b>	142	150	5.6	44,954	16,915	▲ 62.4
旅館、その他宿泊所	8	5	▲ 37.5	1,490	1,126	▲ 24.4
娯楽業	9	10	11.1	15,595	3,434	▲ 78.0
自動車整備業・駐車場業・修理業	7	7	0.0	613	316	▲ 48.5
広告・調査・情報サービス業	39	52	33.3	23,171	6,545	▲ 71.8
専門サービス業	29	27	▲ 6.9	564	729	29.3
医療業	15	11	▲ 26.7	673	742	10.3
教育	0	1	-	0	10	-
その他サービス業	35	37	5.7	2,848	4,013	40.9
<b>不動産業</b>	30	19	▲ 36.7	6,484	20,496	216.1
<b>その他</b>	16	24	50.0	382	993	159.9
農業・林業・漁業	2	2	0.0	180	605	236.1
鉱業	1	0	▲ 100.0	42	0	▲ 100.0
金融・保険業	1	1	0.0	40	10	▲ 75.0
その他	12	21	75.0	120	378	215.0
<b>全業種</b>	<b>596</b>	<b>620</b>	<b>4.0</b>	<b>88,746</b>	<b>218,156</b>	<b>145.8</b>

## 都道府県別

都道府県別	件数			負債		
	2018年2月 - 前年同月 -	2019年2月 - 当月 -	前年同月比	2018年2月 - 前年同月 -	2019年2月 - 当月 -	前年同月比
	(件)	(件)	(%)	(百万円)	(百万円)	(%)
北海道	19	18	▲ 5.3	3,263	2,491	▲ 23.7
青森県	5	2	▲ 60.0	237	42	▲ 82.3
岩手県	3	7	133.3	840	655	▲ 22.0
東宮城県	7	13	85.7	780	2,790	257.7
北秋田県	5	2	▲ 60.0	597	1,017	70.4
山形県	3	4	33.3	370	1,366	269.2
福島県	4	7	75.0	250	610	144.0
茨城県	8	5	▲ 37.5	585	386	▲ 34.0
栃木県	6	2	▲ 66.7	565	58	▲ 89.7
群馬県	7	4	▲ 42.9	11,673	216	▲ 98.1
関東埼玉県	30	24	▲ 20.0	3,071	2,990	▲ 2.6
千葉県	10	18	80.0	780	1,886	141.8
東京都	96	121	26.0	25,266	14,091	▲ 44.2
神奈川県	18	29	61.1	1,556	5,534	255.7
新潟県	8	4	▲ 50.0	896	666	▲ 25.7
北富山県	8	7	▲ 12.5	732	743	1.5
陸石川県	8	6	▲ 25.0	1,999	3,022	51.2
福井県	2	2	0.0	127	21,949	17182.7
山梨県	5	1	▲ 80.0	253	120	▲ 52.6
長野県	8	7	▲ 12.5	1,151	890	▲ 22.7
中部岐阜県	10	7	▲ 30.0	935	340	▲ 63.6
静岡県	20	22	10.0	2,359	1,775	▲ 24.8
愛知県	45	44	▲ 2.2	4,266	6,231	46.1
三重県	8	11	37.5	795	1,491	87.5
滋賀県	8	5	▲ 37.5	242	956	295.0
京都府	26	19	▲ 26.9	1,041	1,016	▲ 2.4
近畿大阪府	87	93	6.9	11,505	111,784	871.6
兵庫県	36	33	▲ 8.3	2,233	19,443	770.7
奈良県	7	9	28.6	804	420	▲ 47.8
和歌山県	9	4	▲ 55.6	315	438	39.0
鳥取県	3	3	0.0	351	383	9.1
島根県	3	2	▲ 33.3	277	68	▲ 75.5
中国岡山県	11	5	▲ 54.5	1,599	622	▲ 61.1
広島県	12	20	66.7	515	1,514	194.0
山口県	6	2	▲ 66.7	712	51	▲ 92.8
徳島県	2	1	▲ 50.0	135	656	385.9
四国香川県	4	5	25.0	1,498	729	▲ 51.3
愛媛県	6	5	▲ 16.7	289	2,212	665.4
高知県	4	4	0.0	710	213	▲ 70.0
福岡県	16	21	31.3	1,320	3,502	165.3
佐賀県	1	4	300.0	15	139	826.7
長崎県	4	2	▲ 50.0	426	88	▲ 79.3
九州熊本県	0	2	-	0	58	-
大分県	1	2	100.0	847	777	▲ 8.3
宮崎県	0	1	-	0	10	-
鹿児島県	4	5	25.0	359	663	84.7
沖縄県	3	6	100.0	207	1,055	409.7
全国	596	620	4.0	88,746	218,156	145.8

## 業種別推移

	建設業	製造業	卸売業	小売業	運輸・通信業	サービス業	不動産業	その他	全業種
倒産件数	(件)								
2016年	1,594	1,053	1,308	1,716	282	1,765	261	185	8,164
2017	1,571	1,027	1,276	1,859	286	1,877	271	209	8,376
2018	1,414	927	1,202	1,818	272	1,929	248	253	8,063
2016年度	1,558	1,036	1,292	1,749	290	1,774	266	188	8,153
2017	1,559	1,020	1,234	1,815	284	1,880	274	219	8,285
2018年2月	110	57	89	127	25	142	30	16	596
3	147	95	99	170	24	177	25	23	760
4	102	73	103	150	17	143	13	17	618
5	120	80	102	170	23	183	24	29	731
6	133	83	111	151	21	176	15	19	709
7	125	75	112	174	23	147	18	15	689
8	125	78	98	149	16	164	32	15	677
9	98	62	93	122	24	156	10	23	588
10	125	85	109	174	28	182	16	28	747
11	125	81	91	162	27	173	22	25	706
12	100	75	93	135	21	149	25	29	627
2019年1月	113	73	102	158	27	179	19	23	694
2	102	68	92	143	22	150	19	24	620

構成比	(%)								
2016年	19.5	12.9	16.0	21.0	3.5	21.6	3.2	2.3	100.0
2017	18.8	12.3	15.2	22.2	3.4	22.4	3.2	2.5	100.0
2018	17.5	11.5	14.9	22.5	3.4	23.9	3.1	3.1	100.0
2016年度	19.1	12.7	15.8	21.5	3.6	21.8	3.3	2.3	100.0
2017	18.8	12.3	14.9	21.9	3.4	22.7	3.3	2.6	100.0
2018年2月	18.5	9.6	14.9	21.3	4.2	23.8	5.0	2.7	100.0
3	19.3	12.5	13.0	22.4	3.2	23.3	3.3	3.0	100.0
4	16.5	11.8	16.7	24.3	2.8	23.1	2.1	2.8	100.0
5	16.4	10.9	14.0	23.3	3.1	25.0	3.3	4.0	100.0
6	18.8	11.7	15.7	21.3	3.0	24.8	2.1	2.7	100.0
7	18.1	10.9	16.3	25.3	3.3	21.3	2.6	2.2	100.0
8	18.5	11.5	14.5	22.0	2.4	24.2	4.7	2.2	100.0
9	16.7	10.5	15.8	20.7	4.1	26.5	1.7	3.9	100.0
10	16.7	11.4	14.6	23.3	3.7	24.4	2.1	3.7	100.0
11	17.7	11.5	12.9	22.9	3.8	24.5	3.1	3.5	100.0
12	15.9	12.0	14.8	21.5	3.3	23.8	4.0	4.6	100.0
2019年1月	16.3	10.5	14.7	22.8	3.9	25.8	2.7	3.3	100.0
2	16.5	11.0	14.8	23.1	3.5	24.2	3.1	3.9	100.0

前年(度・同月)比	(%)								
2016年	▲ 1.1	▲ 12.3	▲ 2.4	▲ 4.8	▲ 18.3	0.6	▲ 3.3	▲ 3.6	▲ 4.1
2017	▲ 1.4	▲ 2.5	▲ 2.4	8.3	1.4	6.3	3.8	13.0	2.6
2018	▲ 10.0	▲ 9.7	▲ 5.8	▲ 2.2	▲ 4.9	2.8	▲ 8.5	21.1	▲ 3.7
2016年度	▲ 4.4	▲ 9.7	▲ 3.9	▲ 1.8	▲ 5.5	1.4	▲ 1.8	5.6	▲ 3.0
2017	0.1	▲ 1.5	▲ 4.5	3.8	▲ 2.1	6.0	3.0	16.5	1.6
2018年2月	▲ 5.2	▲ 31.3	▲ 17.6	▲ 14.2	13.6	▲ 3.4	3.4	45.5	▲ 10.2
3	1.4	6.7	▲ 26.1	▲ 8.1	▲ 29.4	▲ 2.7	31.6	21.1	▲ 5.8
4	▲ 12.1	▲ 5.2	▲ 9.6	2.0	▲ 26.1	▲ 2.1	▲ 13.3	41.7	▲ 4.9
5	▲ 18.4	▲ 29.8	5.2	▲ 6.1	9.5	8.3	▲ 20.0	16.0	▲ 6.8
6	0.8	▲ 17.0	2.8	▲ 5.0	▲ 34.4	1.7	▲ 42.3	▲ 9.5	▲ 5.6
7	▲ 11.3	▲ 12.8	▲ 4.3	16.8	▲ 8.0	▲ 2.0	5.9	15.4	▲ 1.3
8	▲ 4.6	0.0	22.5	▲ 5.1	▲ 30.4	2.5	100.0	▲ 28.6	1.7
9	▲ 18.3	▲ 26.2	5.7	▲ 2.4	▲ 20.0	▲ 3.1	▲ 60.0	53.3	▲ 9.3
10	▲ 16.1	▲ 7.6	▲ 7.6	8.7	▲ 47.4	0.6	▲ 51.5	21.7	▲ 3.6
11	▲ 11.3	19.1	▲ 14.2	17.4	50.0	21.8	22.2	66.7	9.3
12	▲ 17.4	▲ 12.8	▲ 19.8	▲ 19.6	0.0	4.9	19.0	38.1	▲ 9.9
2019年1月	8.7	▲ 12.0	0.0	17.9	17.4	30.7	5.6	64.3	12.8
2	▲ 7.3	19.3	3.4	12.6	▲ 12.0	5.6	▲ 36.7	50.0	4.0

## 地域別推移

	北海道	東北	関東	北陸	中部	近畿	中国	四国	九州	全国
倒産件数	(件)									
2016年	257	328	3,110	240	1,186	2,013	318	126	586	8,164
2017	265	333	3,129	221	1,253	2,174	335	146	520	8,376
2018	216	351	2,878	233	1,237	2,053	372	149	574	8,063
2016年度	268	311	3,135	235	1,197	2,019	319	120	549	8,153
2017	255	346	3,007	224	1,268	2,159	349	151	526	8,285
2018年2月	19	27	175	26	96	173	35	16	29	596
3	27	33	275	27	106	182	38	15	57	760
4	14	35	219	11	96	165	23	13	42	618
5	23	28	267	23	100	199	30	10	51	731
6	23	33	253	15	119	175	21	10	60	709
7	14	30	261	25	102	153	36	18	50	689
8	17	37	229	17	103	176	39	9	50	677
9	15	24	247	21	91	120	27	10	33	588
10	12	29	256	25	109	197	41	17	61	747
11	16	38	252	19	106	186	24	12	53	706
12	18	17	221	14	104	161	30	14	48	627
2019年1月	16	21	252	29	92	183	29	12	60	694
2	18	35	203	19	92	163	32	15	43	620

構成比	(%)									
2016年	3.1	4.0	38.1	2.9	14.5	24.7	3.9	1.5	7.2	100.0
2017	3.2	4.0	37.4	2.6	15.0	26.0	4.0	1.7	6.2	100.0
2018	2.7	4.4	35.7	2.9	15.3	25.5	4.6	1.8	7.1	100.0
2016年度	3.3	3.8	38.5	2.9	14.7	24.8	3.9	1.5	6.7	100.0
2017	3.1	4.2	36.3	2.7	15.3	26.1	4.2	1.8	6.3	100.0
2018年2月	3.2	4.5	29.4	4.4	16.1	29.0	5.9	2.7	4.9	100.0
3	3.6	4.3	36.2	3.6	13.9	23.9	5.0	2.0	7.5	100.0
4	2.3	5.7	35.4	1.8	15.5	26.7	3.7	2.1	6.8	100.0
5	3.1	3.8	36.5	3.1	13.7	27.2	4.1	1.4	7.0	100.0
6	3.2	4.7	35.7	2.1	16.8	24.7	3.0	1.4	8.5	100.0
7	2.0	4.4	37.9	3.6	14.8	22.2	5.2	2.6	7.3	100.0
8	2.5	5.5	33.8	2.5	15.2	26.0	5.8	1.3	7.4	100.0
9	2.6	4.1	42.0	3.6	15.5	20.4	4.6	1.7	5.6	100.0
10	1.6	3.9	34.3	3.3	14.6	26.4	5.5	2.3	8.2	100.0
11	2.3	5.4	35.7	2.7	15.0	26.3	3.4	1.7	7.5	100.0
12	2.9	2.7	35.2	2.2	16.6	25.7	4.8	2.2	7.7	100.0
2019年1月	2.3	3.0	36.3	4.2	13.3	26.4	4.2	1.7	8.6	100.0
2	2.9	5.6	32.7	3.1	14.8	26.3	5.2	2.4	6.9	100.0

前年(度・同月)比	(%)									
2016年	▲ 3.0	▲ 2.7	▲ 1.5	4.3	1.2	▲ 6.7	▲ 13.4	▲ 26.3	▲ 11.3	▲ 4.1
2017	3.1	1.5	0.6	▲ 7.9	5.6	8.0	5.3	15.9	▲ 11.3	2.6
2018	▲ 18.5	5.4	▲ 8.0	5.4	▲ 1.3	▲ 5.6	11.0	2.1	10.4	▲ 3.7
2016年度	5.1	▲ 4.9	▲ 0.3	2.6	2.5	▲ 6.3	▲ 7.5	▲ 20.0	▲ 13.8	▲ 3.0
2017	▲ 4.9	11.3	▲ 4.1	▲ 4.7	5.9	6.9	9.4	25.8	▲ 4.2	1.6
2018年2月	▲ 20.8	28.6	▲ 33.0	23.8	5.5	10.9	12.9	23.1	▲ 37.0	▲ 10.2
3	▲ 10.0	65.0	▲ 15.1	28.6	▲ 14.5	▲ 13.3	31.0	36.4	50.0	▲ 5.8
4	▲ 36.4	52.2	▲ 18.3	▲ 15.4	6.7	2.5	▲ 4.2	18.2	10.5	▲ 4.9
5	▲ 17.9	▲ 12.5	▲ 12.2	35.3	▲ 5.7	▲ 5.7	66.7	▲ 50.0	6.3	▲ 6.8
6	▲ 4.2	0.0	0.8	▲ 11.8	▲ 7.8	▲ 12.5	▲ 47.5	▲ 33.3	42.9	▲ 5.6
7	▲ 41.7	▲ 11.8	0.0	19.0	▲ 8.9	▲ 11.0	44.0	125.0	22.0	▲ 1.3
8	54.5	15.6	▲ 9.5	21.4	14.4	▲ 5.9	50.0	0.0	13.6	1.7
9	▲ 34.8	4.3	11.8	0.0	▲ 15.0	▲ 34.4	50.0	0.0	▲ 21.4	▲ 9.3
10	▲ 40.0	7.4	▲ 10.5	4.2	0.0	▲ 2.0	10.8	30.8	5.2	▲ 3.6
11	▲ 33.3	81.0	5.4	5.6	2.9	15.5	▲ 25.0	9.1	43.2	9.3
12	20.0	▲ 58.5	▲ 12.0	▲ 12.5	▲ 9.6	▲ 0.6	7.1	▲ 22.2	▲ 4.0	▲ 9.9
2019年1月	▲ 11.1	5.0	13.0	190.0	▲ 12.4	10.2	3.6	140.0	50.0	12.8
2	▲ 5.3	29.6	16.0	▲ 26.9	▲ 4.2	▲ 5.8	▲ 8.6	▲ 6.3	48.3	4.0

## 件数・負債総額推移

		2000年	01年	02年	03年	04年	05年	06年	07年	08年	09年
件数	1月	354	559	767	789	749	691	730	842	888	1,156
	2	474	623	888	889	806	546	777	818	935	1,131
	3	617	679	939	901	871	584	848	916	1,127	1,216
	4	523	666	882	907	772	605	795	817	1,013	1,169
	5	562	672	921	931	755	614	731	1,016	994	1,057
	6	558	706	763	858	759	794	744	985	1,065	1,294
	7	577	731	1,000	918	765	675	746	915	1,131	1,204
	8	578	720	800	802	695	754	774	985	1,018	1,042
	9	551	718	839	764	718	671	667	785	1,122	946
	10	641	870	964	874	726	825	889	1,083	1,231	1,070
	11	615	825	829	684	694	708	754	906	1,010	1,000
	12	684	789	833	738	743	758	896	891	1,147	1,021

		2010年	11年	12年	13年	14年	15年	16年	17年	18年	19年
件数	1月	949	976	951	854	809	708	678	591	615	694
	2	966	884	976	858	765	627	656	664	596	620
	3	1,148	1,041	1,040	836	744	847	739	807	760	
	4	962	956	884	906	858	730	642	650	618	
	5	879	964	1,013	950	733	709	652	784	731	
	6	1,085	1,025	896	906	847	779	747	751	709	
	7	918	965	943	952	844	765	708	698	689	
	8	964	969	851	789	683	625	688	666	677	
	9	943	847	852	817	785	609	622	648	588	
	10	960	906	961	918	794	735	704	775	747	
	11	935	971	938	820	671	689	674	646	706	
	12	949	865	824	726	647	694	654	696	627	

		2000年	01年	02年	03年	04年	05年	06年	07年	08年	09年
負債総額 (百万円)	1月	338,607	838,508	713,822	1,049,223	387,375	562,215	516,512	546,799	389,063	864,398
	2	1,081,628	962,230	1,076,430	1,451,530	1,020,030	703,228	325,283	280,597	496,033	1,197,805
	3	411,504	2,189,204	1,878,173	1,070,797	1,210,995	486,921	473,959	473,076	455,934	1,038,452
	4	824,537	897,126	1,158,155	824,367	521,723	338,098	421,862	591,268	725,441	507,443
	5	1,517,057	864,967	1,009,316	728,668	482,927	584,426	683,898	344,387	481,073	511,590
	6	1,711,469	577,994	581,278	782,244	341,993	439,482	383,207	336,427	471,920	474,472
	7	4,030,041	637,707	1,097,233	655,471	540,229	417,424	354,840	306,297	640,232	340,516
	8	1,258,580	587,387	985,301	1,065,377	583,166	328,053	360,930	835,122	814,858	275,344
	9	666,688	2,838,474	698,482	1,053,944	367,292	550,838	339,920	465,928	5,319,794	358,029
	10	8,216,109	915,454	1,775,487	785,452	658,551	660,576	566,029	441,669	979,015	251,394
	11	1,083,980	1,706,113	527,323	937,037	300,501	760,359	382,348	457,604	541,165	690,855
	12	698,807	1,407,173	626,702	391,795	867,066	354,431	463,009	412,554	596,774	299,849

		2010年	11年	12年	13年	14年	15年	16年	17年	18年	19年
負債総額 (百万円)	1月	2,587,990	249,684	398,379	229,476	301,696	160,100	133,047	114,400	100,477	172,356
	2	427,596	391,982	628,980	166,250	116,543	165,283	155,168	115,855	88,746	218,156
	3	296,383	291,075	358,167	144,623	111,960	224,047	156,793	169,585	348,959	
	4	254,508	263,629	181,062	677,973	142,956	191,891	114,368	91,514	82,770	
	5	304,481	235,662	254,089	154,440	179,083	119,191	106,090	96,172	93,302	
	6	283,723	192,826	177,620	390,365	211,642	114,694	102,330	1,178,045	196,863	
	7	249,357	202,885	715,212	179,617	115,238	124,157	127,897	102,706	102,284	
	8	169,233	797,581	202,077	163,570	137,674	96,485	131,777	88,754	112,929	
	9	1,370,598	192,934	177,605	189,508	127,879	202,169	93,140	104,378	186,762	
	10	501,957	132,917	231,674	152,409	133,860	94,328	116,904	101,920	112,856	
	11	273,923	190,538	249,504	133,517	110,023	132,870	582,842	134,983	123,866	
	12	216,855	322,020	199,925	175,795	179,246	385,593	171,327	156,572	75,738	

## 件数・負債総額推移(年・年度別)

年別	件数	増減率 (%)	負債総額 (百万円)	増減率 (%)
2000年	6,734	-	21,839,007	-
01	8,558	27.1	14,422,337	▲ 34.0
02	10,425	21.8	12,127,702	▲ 15.9
03	10,055	▲ 3.5	10,795,905	▲ 11.0
04	9,053	▲ 10.0	7,281,848	▲ 32.5
05	8,225	▲ 9.1	6,186,051	▲ 15.0
06	9,351	13.7	5,271,797	▲ 14.8
07	10,959	17.2	5,491,728	4.2
08	12,681	15.7	11,911,302	116.9
09	13,306	4.9	6,810,147	▲ 42.8
10	11,658	▲ 12.4	6,936,604	1.9
11	11,369	▲ 2.5	3,463,733	▲ 50.1
12	11,129	▲ 2.1	3,774,294	9.0
13	10,332	▲ 7.2	2,757,543	▲ 26.9
14	9,180	▲ 11.1	1,867,800	▲ 32.3
15	8,517	▲ 7.2	2,010,808	7.7
16	8,164	▲ 4.1	1,991,683	▲ 1.0
17	8,376	2.6	2,454,884	23.3
18	8,063	▲ 3.7	1,625,552	▲ 33.8
19	1,314	8.5	390,512	106.4

※2019年件数・負債総額は2019年1～2月の累計、増減率は前年同期比

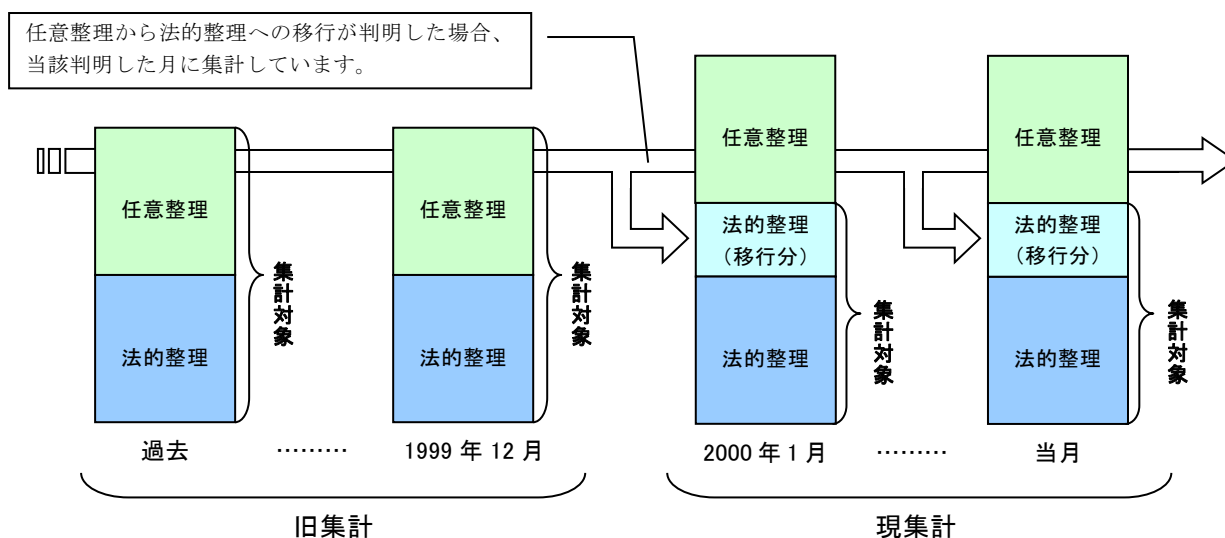
年度別	件数	増減率 (%)	負債総額 (百万円)	増減率 (%)
2000年度	7,150	-	23,997,210	-
01	9,291	29.9	14,100,820	▲ 41.2
02	10,410	12.0	12,030,827	▲ 14.7
03	9,902	▲ 4.9	9,842,755	▲ 18.2
04	8,448	▲ 14.7	6,415,812	▲ 34.8
05	8,759	3.7	5,749,441	▲ 10.4
06	9,572	9.3	5,256,515	▲ 8.6
07	11,333	18.4	5,532,286	5.2
08	13,234	16.8	13,670,927	147.1
09	12,866	▲ 2.8	7,021,461	▲ 48.6
10	11,496	▲ 10.6	4,557,376	▲ 35.1
11	11,435	▲ 0.5	3,916,518	▲ 14.1
12	10,710	▲ 6.3	2,929,117	▲ 25.2
13	10,102	▲ 5.7	2,747,393	▲ 6.2
14	9,044	▲ 10.5	1,887,031	▲ 31.3
15	8,408	▲ 7.0	1,906,386	1.0
16	8,153	▲ 3.0	1,946,515	2.1
17	8,285	1.6	1,693,475	▲ 13.0
18	7,406	▲ 1.6	1,477,882	▲ 34.1

※2018年度件数・負債総額は2018年4月～19年2月の累計、増減率は前年同期比

倒産集計について

倒産集計の数値は、すべて法的整理のものです。具体的には、任意整理（銀行取引停止、内整理など）を除外し、会社更生法、民事再生法、破産法、特別清算による法的整理を対象としています。

旧集計は、任意整理を含む数値（下図参照）を集計対象としていました。現集計では、過去に集計した任意整理が法的整理に移行した場合も集計の対象としています。



【内容に関する問い合わせ先】

**株式会社帝国データバンク**

本社 データソリューション企画部 情報統括課

TEL 03-5775-3073 FAX 03-5775-3169(担当:加藤、西本、神山)

東京支社 情報部

TEL 03-5919-9341 FAX 03-5919-9348(担当:赤間、丸山)

©TEIKOKU DATABANK, LTD.

当レポートの著作権は株式会社帝国データバンクに帰属します。当レポートはプレスリリース用資料として作成しております。

報道目的以外の利用につきましては、著作権法の範囲内でご利用いただき、私的利用を超えた複製および転載を固く禁じます。