

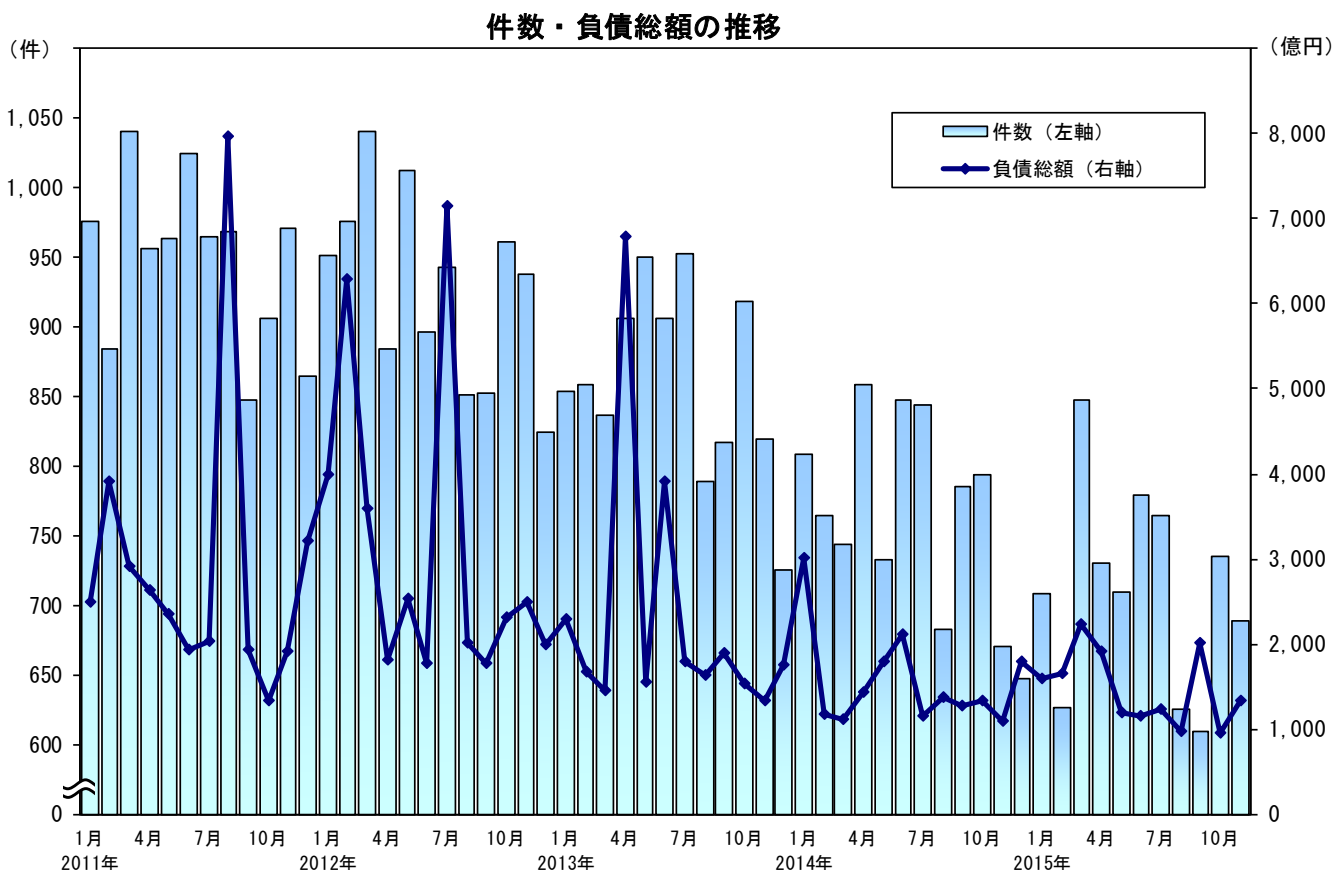
全国企業倒産集計

2015年11月報

2015年12月8日
 (株)帝国データバンク 顧客サービス統括部
 電話:03-5775-3073
 集計期間:2015年11月1日～30日
 集計対象:負債1000万円以上の法的整理

- 倒産件数は689件、8カ月ぶりの前年同月比増加
- 負債総額は1328億7000万円、2カ月ぶりの前年同月比増加

倒産件数		負債総額	
689件		1328億7000万円	
前年同月比	件数 +2.7% (前年同月 671件)	負債 +20.8% (前年同月 1100億2300万円)	
前月比	件数 ▲6.3% (前月 735件)	負債 +40.9% (前月 943億2800万円)	



主要ポイント

- 倒産件数は689件で、前月比で6.3%減少したものの、前年同月比で2.7%増加となり、8カ月ぶりに前年同月を上回った
- 負債総額は1328億7000万円で、前年同月比20.8%増と、2カ月ぶりに前年同月を上回った
- 業種別に見ると、7業種中4業種で前年同月を上回り、なかでも製造業（93件、前年同月比16.3%増）、卸売業（111件、同15.6%増）、小売業（135件、同18.4%増）の3業種は増加率が前年同月比2ケタの大幅増加となった
- 主因別の内訳を見ると、「不況型倒産」の合計は590件（構成比85.6%）となった
- 負債額を規模別に見ると、負債5000万円未満の倒産は374件（前年同月比0.5%減）で、構成比は54.3%と、前年同月を1.7ポイント下回った。一方、負債50億円以上の倒産は5件（前月0件、前年同月1件）発生した
- 地域別に見ると、9地域中4地域で前年同月を上回り、なかでも倒産件数全体の約4割を占める関東をはじめ、3地域は増加率が前年同月比2ケタの大幅増加。一方、14カ月連続の前年同月比減となった北陸（18件、前年同月比21.7%減）など、5地域は前年同月を下回った
- 上場企業の倒産は発生しなかった
- 負債上位は、㈱オプティファクター（東京都、破産）の70億300万円、㈱ニューグリーンステイクじゅう（大分県、民事再生法）の62億8700万円、ソマテック㈱（宮城県、特別清算）の60億円と続いた

倒産件数と負債総額の推移

月別	2011年 (平成23年)		2012年 (平成24年)		2013年 (平成25年)		2014年 (平成26年)		2015年 (平成27年)	
	件数	負債総額 (百万円)	件数	負債総額 (百万円)	件数	負債総額 (百万円)	件数	負債総額 (百万円)	件数	負債総額 (百万円)
1	976	249,684	951	398,379	854	229,476	809	301,696	708	160,100
2	884	391,982	976	628,980	858	166,250	765	116,543	627	165,283
3	1,041	291,075	1,040	358,167	836	144,623	744	111,960	847	224,047
4	956	263,629	884	181,062	906	677,973	858	142,956	730	191,891
5	964	235,662	1,013	254,089	950	154,440	733	179,083	709	119,191
6	1,025	192,826	896	177,620	906	390,365	847	211,642	779	114,694
7	965	202,885	943	715,212	952	179,617	844	115,238	765	124,157
8	969	797,581	851	202,077	789	163,570	683	137,674	625	96,485
9	847	192,934	852	177,605	817	189,508	785	127,879	609	202,169
10	906	132,917	961	231,674	918	152,409	794	133,860	735	94,328
11	971	190,538	938	249,504	820	133,517	671	110,023	689	132,870
12	865	322,020	824	199,925	726	175,795	647	179,246		
合計	11,369	3,463,733	11,129	3,774,294	10,332	2,757,543	9,180	1,867,800	7,823	1,625,215

件数・負債総額

□ ポイント 件数は8カ月ぶり、負債総額は2カ月ぶりの前年同月比増加

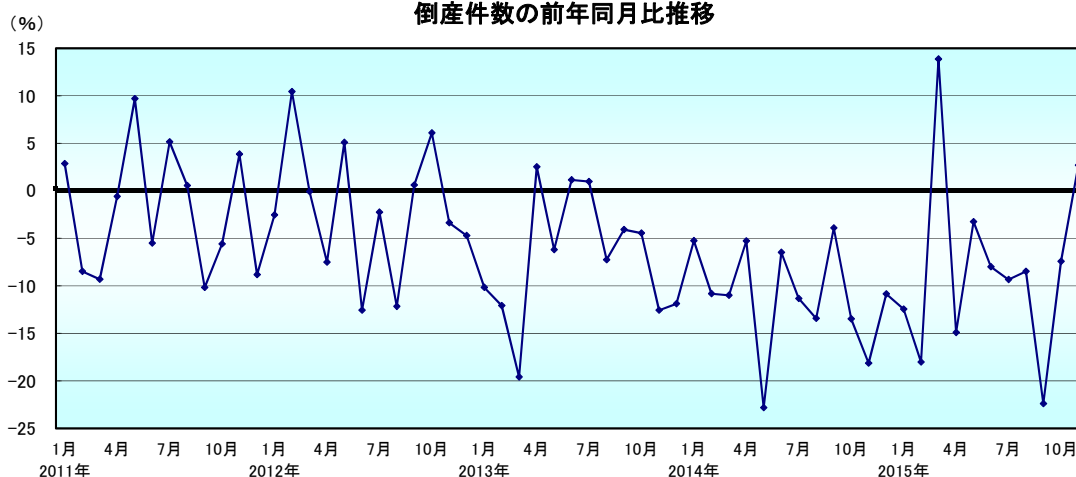
倒産件数は689件で、前月比で6.3%減少したものの、前年同月比で2.7%増加となり、8カ月ぶりに前年同月を上回った。負債総額は1328億7000万円で、前年同月比20.8%の増加と、2カ月ぶりに前年同月を上回った。

□ 要因・背景

件数…業種では製造業、卸売業、小売業の3業種で、地域では倒産件数全体の約4割を占める
 関東のほか、北海道、九州の3地域で、増加率が前年同月比2ケタの大幅増加
 負債総額…円安・株高の進展による大企業を中心とした好業績を背景に、大型倒産が沈静化

	件数	前年同月比		負債総額 (百万円)	前年同月比	
		(%)	(%)		(%)	(%)
2014年11月	671	▲ 15.5	▲ 18.2	110,023	▲ 17.8	▲ 17.6
12月	647	▲ 3.6	▲ 10.9	179,246	62.9	2.0
2015年1月	708	9.4	▲ 12.5	160,100	▲ 10.7	▲ 46.9
2月	627	▲ 11.4	▲ 18.0	165,283	3.2	41.8
3月	847	35.1	13.8	224,047	35.6	100.1
4月	730	▲ 13.8	▲ 14.9	191,891	▲ 14.4	34.2
5月	709	▲ 2.9	▲ 3.3	119,191	▲ 37.9	▲ 33.4
6月	779	9.9	▲ 8.0	114,694	▲ 3.8	▲ 45.8
7月	765	▲ 1.8	▲ 9.4	124,157	8.3	7.7
8月	625	▲ 18.3	▲ 8.5	96,485	▲ 22.3	▲ 29.9
9月	609	▲ 2.6	▲ 22.4	202,169	109.5	58.1
10月	735	20.7	▲ 7.4	94,328	▲ 53.3	▲ 29.5
11月	689	▲ 6.3	2.7	132,870	40.9	20.8

倒産件数の前年同月比推移



負債額別件数

	14年 11月	12月	15年 1月	2月	3月	4月	5月	6月	7月	8月	9月	10月	11月
10億円以上50億円未満	19	26	11	27	36	21	16	17	21	13	14	16	13
50億円以上100億円未満	1	3	1	2	3	3	3	2	2	1	0	0	4
100億円以上1000億円未満	0	1	1	2	4	1	1	1	0	1	1	0	1
1000億円以上	0	0	0	0	0	0	0	0	0	0	1	0	0
合計	20	30	13	31	43	25	20	20	23	15	16	16	18

業種別

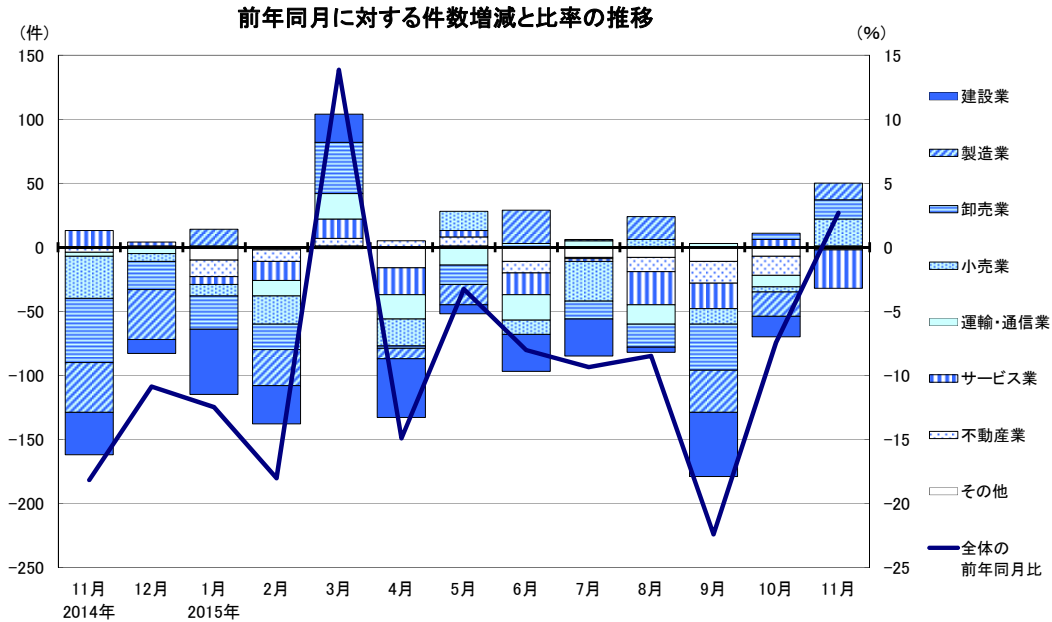
□ ポイント 7業種中4業種で前年同月比増加

業種別に見ると、7業種中4業種で前年同月を上回り、なかでも製造業（93件、前年同月比16.3%増）、卸売業（111件、同15.6%増）、小売業（135件、同18.4%増）の3業種は前年同月比2ケタの大幅増加となった。一方、サービス業（134件、同18.3%減）は前年同月を下回り、建設業（141件）、運輸・通信業（31件）の2業種は前年同月と同数となった。

□ 要因・背景

製造業、卸売業…円安による原材料などの輸入コストの増加や、SPA型企業などとの競争激化を背景に、衣料品・繊維製品の製造（12件、前年同月比71.4%増）や卸売（26件、同52.9%増）で大幅増加

小売業…個人消費の伸び悩みや大手スーパーとの価格競争など受け、飲食料品小売で増加



業種別件数

	(件)												前年同月比 (%)		
	14年11月	12月	15年1月	2月	3月	4月	5月	6月	7月	8月	9月	10月	11月	前月比	前年同月比
建設業	141	136	117	118	156	122	137	152	155	134	103	148	141	▲4.7	0.0
製造業	80	82	113	84	115	110	90	130	103	93	85	94	93	▲1.1	16.3
卸売業	96	93	103	102	139	120	114	122	118	87	88	116	111	▲4.3	15.6
小売業	114	128	141	139	184	164	165	158	151	130	138	159	135	▲15.1	18.4
運輸・通信業	31	26	36	25	43	27	26	23	32	21	32	31	31	0.0	0.0
サービス業	164	136	162	124	163	148	134	164	163	131	134	149	134	▲10.1	▲18.3
不動産業	24	23	20	15	29	28	26	18	25	15	16	23	25	8.7	4.2
その他	21	23	16	20	18	11	17	12	18	14	13	15	19	26.7	▲9.5
合計	671	647	708	627	847	730	709	779	765	625	609	735	689	▲6.3	2.7

業種別構成比

	(%)												(ポイント)		
	14年11月	12月	15年1月	2月	3月	4月	5月	6月	7月	8月	9月	10月	11月	前月比	前年同月比
建設業	21.0	21.0	16.5	18.8	18.4	16.7	19.3	19.5	20.3	21.4	16.9	20.1	20.5	0.4	▲0.5
製造業	11.9	12.7	16.0	13.4	13.6	15.1	12.7	16.7	13.5	14.9	14.0	12.8	13.5	0.7	1.6
卸売業	14.3	14.4	14.5	16.3	16.4	16.4	16.1	15.7	15.4	13.9	14.4	15.8	16.1	0.3	1.8
小売業	17.0	19.8	19.9	22.2	21.7	22.5	23.3	20.3	19.7	20.8	22.7	21.6	19.6	▲2.0	2.6
運輸・通信業	4.6	4.0	5.1	4.0	5.1	3.7	3.7	3.0	4.2	3.4	5.3	4.2	4.5	0.3	▲0.1
サービス業	24.4	21.0	22.9	19.8	19.2	20.3	18.9	21.1	21.3	21.0	22.0	20.3	19.4	▲0.9	▲5.0
不動産業	3.6	3.6	2.8	2.4	3.4	3.8	3.7	2.3	3.3	2.4	2.6	3.1	3.6	0.5	0.0
その他	3.1	3.6	2.3	3.2	2.1	1.5	2.4	1.5	2.4	2.2	2.1	2.0	2.8	0.8	▲0.3
合計	100.0	100.0	100.0	100.0	100.0	100.0	100.0	100.0	100.0	100.0	100.0	100.0	100.0	-	-

主因別

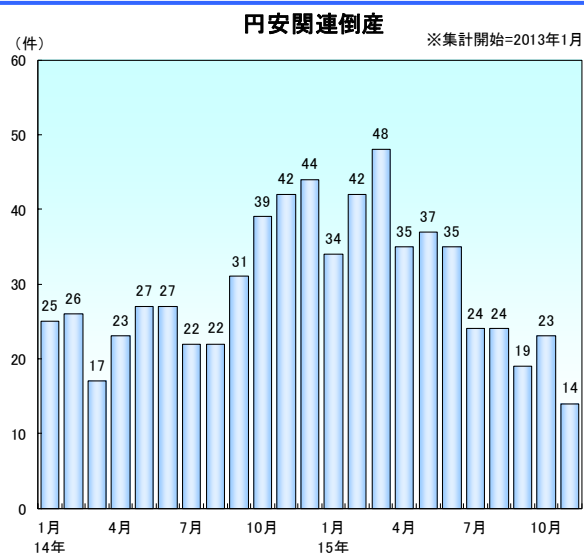
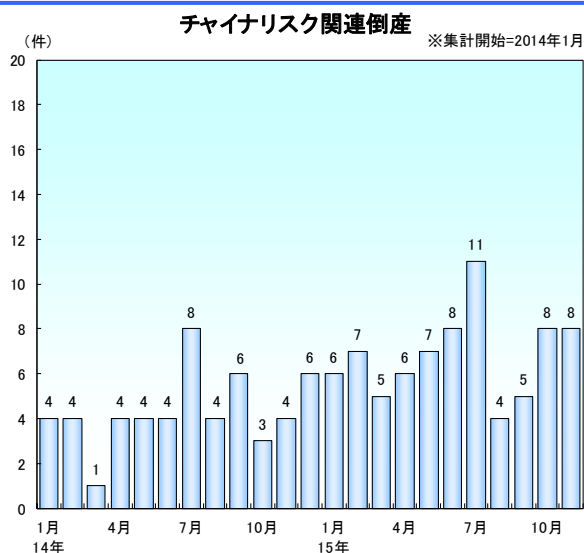
□ ポイント 「不況型倒産」の構成比 85.6%

主因別の内訳を見ると、「不況型倒産」の合計は590件（前年同月比10.9%増）となった。構成比は85.6%（前月86.1%、前年同月79.3%）と、前月を0.5ポイント下回ったものの、前年同月を6.3ポイント上回った。

倒産主因のうち、販売不振、輸出不振、売掛金回収難、不良債権の累積、
業界不振を「不況型倒産」として集計

□ 要因・背景

- ① 中国関連事業を手がけ、中国固有のリスクが要因となって倒産した「チャイナリスク関連倒産」は8件（前年同月比100.0%増）判明、2カ月連続で前年同月を上回った
- ② 「円安関連倒産」は14件（前年同月比66.7%減）判明、3カ月連続の前年同月比減少
- ③ 「返済猶予後倒産」は38件（前年同月比72.7%増）判明、1年7カ月ぶりの増加



主因別件数

	(件)												(%)		
	14年11月	12月	15年1月	2月	3月	4月	5月	6月	7月	8月	9月	10月	11月	前月比	前年同月比
販売不振	518	503	571	521	666	603	581	626	631	527	510	609	571	▲ 6.2	10.2
輸出不振	1	1	0	0	0	1	0	1	0	0	0	1	2	100.0	100.0
売掛金回収難	4	4	8	5	9	3	5	7	6	5	8	7	7	0.0	75.0
不良債権の累積	2	2	3	2	2	4	3	2	2	2	2	2	3	50.0	50.0
業界不振	7	12	11	5	4	6	6	8	7	6	0	14	7	▲ 50.0	0.0
不況型合計	532	522	593	533	681	617	595	644	646	540	520	633	590	▲ 6.8	10.9
放漫経営	11	3	9	7	10	12	11	8	15	8	10	11	7	▲ 36.4	▲ 36.4
設備投資の失敗	6	5	3	4	8	3	6	3	7	1	2	4	1	▲ 75.0	▲ 83.3
その他の経営計画の失敗	25	13	8	5	8	7	9	9	10	10	11	11	7	▲ 36.4	▲ 72.0
その他	97	104	95	78	140	91	88	115	87	66	66	76	84	▲ 10.5	▲ 13.4
合計	671	647	708	627	847	730	709	779	765	625	609	735	689	▲ 6.3	2.7

主因別構成比

	(%)												(ポイント)		
	14年11月	12月	15年1月	2月	3月	4月	5月	6月	7月	8月	9月	10月	11月	前月比	前年同月比
販売不振	77.2	77.7	80.6	83.1	78.6	82.6	81.9	80.4	82.5	84.3	83.7	82.9	82.9	0.0	5.7
輸出不振	0.1	0.2	0.0	0.0	0.0	0.1	0.0	0.1	0.0	0.0	0.0	0.1	0.3	0.2	0.2
売掛金回収難	0.6	0.6	1.1	0.8	1.1	0.4	0.7	0.9	0.8	0.8	1.3	1.0	1.0	0.0	0.4
不良債権の累積	0.3	0.3	0.4	0.3	0.2	0.5	0.4	0.3	0.3	0.3	0.3	0.3	0.4	0.1	0.1
業界不振	1.0	1.9	1.6	0.8	0.5	0.8	0.8	1.0	0.9	1.0	0.0	1.9	1.0	▲ 0.9	0.0
不況型合計	79.3	80.7	83.8	85.0	80.4	84.5	83.9	82.7	84.4	86.4	85.4	86.1	85.6	▲ 0.5	6.3
放漫経営	1.6	0.5	1.3	1.1	1.2	1.6	1.6	1.0	2.0	1.3	1.6	1.5	1.0	▲ 0.5	▲ 0.6
設備投資の失敗	0.9	0.8	0.4	0.6	0.9	0.4	0.8	0.4	0.9	0.2	0.3	0.5	0.1	▲ 0.4	▲ 0.8
その他の経営計画の失敗	3.7	2.0	1.1	0.8	0.9	1.0	1.3	1.2	1.3	1.6	1.8	1.5	1.0	▲ 0.5	▲ 2.7
その他	14.5	16.1	13.4	12.4	16.5	12.5	12.4	14.8	11.4	10.6	10.8	10.3	12.2	1.9	▲ 2.3
合計	100.0	100.0	100.0	100.0	100.0	100.0	100.0	100.0	100.0	100.0	100.0	100.0	100.0	-	-

規模別

□ ポイント 負債5000万円未満の構成比54.3%

負債額別に見ると、負債5000万円未満の倒産は374件（前年同月比0.5%減）で、構成比は54.3%と、前年同月を1.7ポイント下回った。一方、負債50億円以上の倒産は5件（前月0件、前年同月1件）発生した。資本金別では、個人経営と資本金1000万円未満の合計が383件となり、構成比は55.6%を占めた。

□ 要因・背景

- ① 負債5000万円未満の倒産、運輸・通信、不動産で増加も、製造、サービスなどで大幅減
- ② 負債50億円以上の倒産、2012年1月（8件）以降47カ月連続で10件未満にとどまる

中小企業・小規模企業

		(件)												(%、ポイント)		
		14年11月	12月	15年1月	2月	3月	4月	5月	6月	7月	8月	9月	10月	11月	前月比	前年同月比
小規模企業	件数	589	569	621	533	729	648	623	694	677	570	538	655	608	▲7.2	3.2
	構成比(%)	87.8	87.9	87.7	85.0	86.1	88.8	87.9	89.1	88.5	91.2	88.3	89.1	88.2	▲0.9	0.4
中小企業	件数	669	646	707	626	845	730	708	778	764	625	609	735	689	▲6.3	3.0
	構成比(%)	99.7	99.8	99.9	99.8	99.8	100.0	99.9	99.9	100.0	100.0	100.0	100.0	100.0	0.0	0.3
全倒産件数		671	647	708	627	847	730	709	779	765	625	609	735	689	▲6.3	2.7

中小企業の定義

業種	従業員	資本金
製造業・その他	300人以下	または 3億円以下
卸売業	100人以下	または 1億円以下
小売業	50人以下	または 5000万円以下
サービス業	100人以下	または 5000万円以下

小規模企業の定義

業種	従業員
製造業・その他	20人以下
商業・サービス業	5人以下

負債額別件数

	(件)												(%、ポイント)		
	14年11月	12月	15年1月	2月	3月	4月	5月	6月	7月	8月	9月	10月	11月	前月比	前年同月比
5000万円未満	376	366	415	340	443	409	395	461	433	350	360	424	374	▲11.8	▲0.5
5000万円以上1億円未満	113	86	123	97	158	121	134	119	110	103	105	110	110	0.0	▲2.7
1億円以上5億円未満	138	146	136	130	173	152	133	150	175	142	113	160	163	1.9	18.1
5億円以上10億円未満	24	19	21	29	30	23	27	29	24	15	15	25	24	▲4.0	0.0
10億円以上50億円未満	19	26	11	27	36	21	16	17	21	13	14	16	13	▲18.8	▲31.6
50億円以上100億円未満	1	3	1	2	3	3	3	2	2	1	0	0	4	-	300.0
100億円以上	0	1	1	2	4	1	1	1	0	1	2	0	1	-	-
合計	671	647	708	627	847	730	709	779	765	625	609	735	689	▲6.3	2.7

負債額別構成比

	(%、ポイント)												(%、ポイント)		
	14年11月	12月	15年1月	2月	3月	4月	5月	6月	7月	8月	9月	10月	11月	前月比	前年同月比
5000万円未満	56.0	56.6	58.6	54.2	52.3	56.0	55.7	59.2	56.6	56.0	59.1	57.7	54.3	▲3.4	▲1.7
5000万円以上1億円未満	16.8	13.3	17.4	15.5	18.7	16.8	18.9	15.3	14.4	16.5	17.2	15.0	16.0	1.0	▲0.8
1億円以上5億円未満	20.6	22.6	19.2	20.7	20.4	20.8	18.8	19.3	22.9	22.7	18.6	21.8	23.7	1.9	3.1
5億円以上10億円未満	3.6	2.9	3.0	4.6	3.5	3.2	3.8	3.7	3.1	2.4	2.5	3.4	3.5	0.1	▲0.1
10億円以上50億円未満	2.8	4.0	1.6	4.3	4.3	2.9	2.3	2.2	2.7	2.1	2.3	2.2	1.9	▲0.3	▲0.9
50億円以上100億円未満	0.1	0.5	0.1	0.3	0.4	0.4	0.4	0.3	0.3	0.2	0.0	0.0	0.6	0.6	0.5
100億円以上	0.0	0.2	0.1	0.3	0.5	0.1	0.1	0.1	0.0	0.2	0.3	0.0	0.1	0.1	0.1
合計	100.0	100.0	100.0	100.0	100.0	100.0	100.0	100.0	100.0	100.0	100.0	100.0	100.0	-	-

資本金別件数

	(件)												(%、ポイント)		
	14年11月	12月	15年1月	2月	3月	4月	5月	6月	7月	8月	9月	10月	11月	前月比	前年同月比
個人経営	98	102	106	104	134	110	105	136	123	111	85	118	99	▲16.1	1.0
100万円未満	24	16	26	24	23	24	20	22	14	19	15	29	19	▲34.5	▲20.8
100万円以上1000万円未満	258	260	291	242	334	297	285	300	304	220	264	287	265	▲7.7	2.7
1000万円以上5000万円未満	258	241	260	228	307	273	267	289	294	257	228	272	280	2.9	8.5
5000万円以上1億円未満	16	17	20	21	37	20	30	22	25	14	11	26	20	▲23.1	25.0
1億円以上	17	11	5	8	12	6	2	10	5	4	6	3	6	100.0	▲64.7
合計	671	647	708	627	847	730	709	779	765	625	609	735	689	▲6.3	2.7

資本金別構成比

	(%、ポイント)												(%、ポイント)		
	14年11月	12月	15年1月	2月	3月	4月	5月	6月	7月	8月	9月	10月	11月	前月比	前年同月比
個人経営	14.6	15.8	15.0	16.6	15.8	15.1	14.8	17.5	16.1	17.8	14.0	16.1	14.4	▲1.7	▲0.2
100万円未満	3.6	2.5	3.7	3.8	2.7	3.3	2.8	2.8	1.8	3.0	2.5	3.9	2.8	▲1.1	▲0.8
100万円以上1000万円未満	38.5	40.2	41.1	38.6	39.4	40.7	40.2	38.5	39.7	35.2	43.3	39.0	38.5	▲0.5	0.0
1000万円以上5000万円未満	38.5	37.2	36.7	36.4	36.2	37.4	37.7	37.1	38.4	41.1	37.4	37.0	40.6	3.6	2.1
5000万円以上1億円未満	2.4	2.6	2.8	3.3	4.4	2.7	4.2	2.8	3.3	2.2	1.8	3.5	2.9	▲0.6	0.5
1億円以上	2.5	1.7	0.7	1.3	1.4	0.8	0.3	1.3	0.7	0.6	1.0	0.4	0.9	0.5	▲1.6
合計	100.0	100.0	100.0	100.0	100.0	100.0	100.0	100.0	100.0	100.0	100.0	100.0	100.0	-	-

地域別

□ ポイント 北陸は14カ月連続の前年同月比減少

地域別に見ると、9地域中4地域で前年同月を上回り、なかでも北海道（21件、前年同月比16.7%増）、関東（264件、同14.8%増）、九州（48件、同11.6%増）の3地域は増加率が前年同月比2ケタの大幅増加。一方、14カ月連続の前年同月比減少となった北陸（18件、同21.7%減）をはじめ、5地域は前年同月を下回った。

□ 要因・背景

- ① 関東は、建設業（57件、前年同月比32.6%増）、製造業（36件、同38.5%増）などの増加が東京都を中心に目立ち、2カ月連続で前年同月を上回る
- ② 北陸は、新幹線開業効果による景況感の改善など受け、富山県と石川県で大幅減少

都道府県別件数

地域	都道府県	(件)		(%)		前月比	前年同月比	
		2014年11月 - 前年同月 -	2015年10月 - 前月 -	2015年11月 - 当月 -	前月比			前年同月比
北海道	北海道	18	16	21	31.3	16.7		
東北	青森県	5	10	4	▲ 60.0	▲ 20.0		
	岩手県	7	5	3	▲ 40.0	▲ 57.1		
	宮城県	8	11	7	▲ 36.4	▲ 12.5		
	秋田県	7	4	3	▲ 25.0	▲ 57.1		
	山形県	8	3	4	33.3	▲ 50.0		
	福島県	3	5	4	▲ 20.0	33.3		
関東	茨城県	13	12	12	0.0	▲ 7.7		
	栃木県	8	15	12	▲ 20.0	50.0		
	群馬県	9	10	7	▲ 30.0	▲ 22.2		
	埼玉県	23	36	32	▲ 11.1	39.1		
	千葉県	17	17	20	17.6	17.6		
	東京都	127	162	138	▲ 14.8	8.7		
北陸	富山県	3	4	3	▲ 25.0	0.0		
	石川県	8	3	4	33.3	▲ 37.5		
	福井県	4	5	6	20.0	50.0		
	山梨県	3	2	7	250.0	133.3		
中部	長野県	6	7	8	14.3	33.3		
	岐阜県	19	10	6	▲ 40.0	▲ 68.4		
	静岡県	22	24	21	▲ 12.5	▲ 4.5		
	愛知県	41	48	46	▲ 4.2	12.2		
	三重県	9	3	3	0.0	▲ 66.7		
近畿	滋賀県	15	5	3	▲ 40.0	▲ 80.0		
	京都府	22	24	20	▲ 16.7	▲ 9.1		
	大阪府	88	106	93	▲ 12.3	5.7		
	兵庫県	35	38	50	31.6	42.9		
	奈良県	10	10	8	▲ 20.0	▲ 20.0		
	和歌山県	7	7	11	57.1	57.1		
	中国	鳥取県	0	3	2	▲ 33.3	-	
		島根県	3	3	2	▲ 33.3	▲ 33.3	
		岡山県	10	3	9	200.0	▲ 10.0	
		広島県	10	14	12	▲ 14.3	20.0	
		山口県	8	5	2	▲ 60.0	▲ 75.0	
	四国	徳島県	1	5	1	▲ 80.0	0.0	
		香川県	2	5	2	▲ 60.0	0.0	
		愛媛県	6	5	4	▲ 20.0	▲ 33.3	
高知県		2	4	3	▲ 25.0	50.0		
九州	福岡県	14	21	24	14.3	71.4		
	佐賀県	4	6	3	▲ 50.0	▲ 25.0		
	長崎県	4	3	3	0.0	▲ 25.0		
	熊本県	5	5	3	▲ 40.0	▲ 40.0		
	大分県	2	4	3	▲ 25.0	50.0		
	宮崎県	2	5	1	▲ 80.0	▲ 50.0		
	鹿児島県	6	3	4	33.3	▲ 33.3		
沖縄県	6	1	7	600.0	16.7			
合計		671	735	689	▲ 6.3	2.7		

地域別件数

	(件)												前月比	前年同月比	
	14年11月	12月	15年1月	2月	3月	4月	5月	6月	7月	8月	9月	10月			11月
北海道	18	22	21	22	30	23	15	26	31	19	20	16	21	31.3	16.7
東北	38	19	27	25	42	26	34	29	22	25	18	38	25	▲ 34.2	▲ 34.2
関東	230	241	272	213	299	270	248	281	303	220	225	286	264	▲ 7.7	14.8
北陸	23	11	20	25	21	32	20	15	16	12	16	16	18	12.5	▲ 21.7
中部	100	86	88	76	121	103	116	120	101	86	95	94	91	▲ 3.2	▲ 9.0
近畿	177	178	163	158	212	178	175	203	196	174	147	190	185	▲ 2.6	4.5
中国	31	24	37	36	35	30	32	34	27	22	31	28	27	▲ 3.6	▲ 12.9
四国	11	11	15	18	25	9	13	15	12	7	12	19	10	▲ 47.4	▲ 9.1
九州	43	55	65	54	62	59	56	56	57	60	45	48	48	0.0	11.6
合計	671	647	708	627	847	730	709	779	765	625	609	735	689	▲ 6.3	2.7

地域別構成比

	(%)												前月比	(ポイント)	
	14年11月	12月	15年1月	2月	3月	4月	5月	6月	7月	8月	9月	10月			11月
北海道	2.7	3.4	3.0	3.5	3.5	3.2	2.1	3.3	4.1	3.0	3.3	2.2	3.0	0.8	0.3
東北	5.7	2.9	3.8	4.0	5.0	3.6	4.8	3.7	2.9	4.0	3.0	5.2	3.6	▲ 1.6	▲ 2.1
関東	34.3	37.2	38.4	34.0	35.3	37.0	35.0	36.1	39.6	35.2	36.9	38.9	38.3	▲ 0.6	4.0
北陸	3.4	1.7	2.8	4.0	2.5	4.4	2.8	1.9	2.1	1.9	2.6	2.2	2.6	0.4	▲ 0.8
中部	14.9	13.3	12.4	12.1	14.3	14.1	16.4	15.4	13.2	13.8	15.6	12.8	13.2	0.4	▲ 1.7
近畿	26.4	27.5	23.0	25.2	25.0	24.4	24.7	26.1	25.6	27.8	24.1	25.9	26.9	1.0	0.5
中国	4.6	3.7	5.2	5.7	4.1	4.1	4.5	4.4	3.5	3.5	5.1	3.8	3.9	0.1	▲ 0.7
四国	1.6	1.7	2.1	2.9	3.0	1.2	1.8	1.9	1.6	1.1	2.0	2.6	1.5	▲ 1.1	▲ 0.1
九州	6.4	8.5	9.2	8.6	7.3	8.1	7.9	7.2	7.5	9.6	7.4	6.5	7.0	0.5	0.6
合計	100.0	100.0	100.0	100.0	100.0	100.0	100.0	100.0	100.0	100.0	100.0	100.0	100.0	-	-

上場企業倒産

- 上場企業の倒産は発生しなかった。
- 2015年の累計は3件にとどまっており、上場企業の倒産は沈静化が続いている。

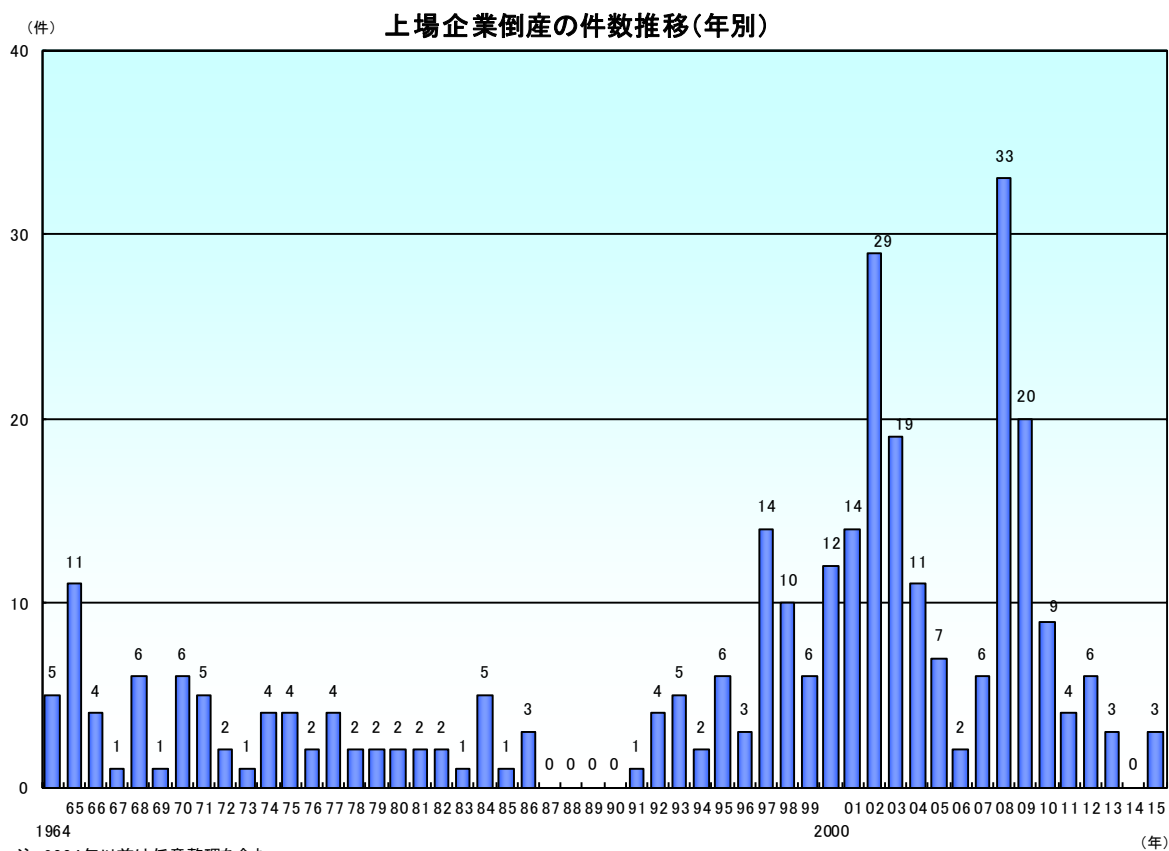
2015年 上場企業の倒産

	TDB 企業コード	商号	業種	負債 (百万円)	態様	所在地	倒産月	備考
1	987544705	スカイマーク㈱	定期航空運送	*71,088	民事再生法	東京都	1月	東証1部
2	390010625	江守グループホールディングス㈱	持ち株会社 (金属化学品・合成樹脂卸)	71,100	民事再生法	福井県	4月	東証1部
3	985402836	第一中央汽船㈱	外航海運業	119,608	民事再生法	東京都	9月	東証1部

*スカイマーク㈱の負債は申請時のもの、確定額は未詳

2014年 上場企業の倒産

	TDB 企業コード	商号	業種	負債 (百万円)	態様	所在地	倒産月	備考
※発生せず								



主な倒産企業

- 負債上位は、(株)オプティファクター（東京都、破産）の70億300万円、(株)ニューグリーンステイクじゅう（大分県、民事再生法）の62億8700万円、ソマテック(株)（宮城県、特別清算）の60億円と続いた。

	TDB 企業コード	商号	業種	負債 (百万円)	資本金 (千円)	態様	所在地
1	981414543	(株)オプティファクター	診療報酬債権買取	7,003	20,000	破産	東京都
2	830239475	(株)ニューグリーンステイクじゅう	ゴルフ場経営	6,287	188,000	民事再生法	大分県
3	100805596	ソマテック(株)	コーティング製品製造・販売	6,000	50,000	特別清算	宮城県
4	988934957	(株)メディカル・リレーションズ・リミテッド	診療報酬債権売買	4,447	98,000	破産	東京都
5	988827465	(株)アップトレンド	投資業	4,000	10,000	破産	東京都
6	985390495	太平物産(株)	肥料製造	3,276	312,000	民事再生法	秋田県
7	201694251	(有)ケーテック	テープ・フィルム製造	1,981	3,000	破産	神奈川県
8	080039640	(株)万惣ホテル	元・観光ホテル経営	1,837	50,000	破産	北海道
9	200549111	遠藤運送(株)	貨物自動車運送	1,792	48,000	破産	神奈川県
10	450068033	塩谷建設(株)	土木工事	1,717	20,000	民事再生法	岐阜県
11	530412831	(株)ジバング	オーダーカーテン専門店経営	1,664	50,000	破産	兵庫県
12	960474049	(株)イッコーズ	テープ・フィルム製造	1,323	51,000	破産	東京都
13	400227445	住田建設(株)	建設工事	1,240	48,000	民事再生法	愛知県
14	982388260	三光鋼業(株)	鉄鋼卸	1,089	70,000	破産	千葉県
15	640008313	(株)福知商会	自転車卸	1,037	45,000	破産	山口県
16	430149902	竜洋造林(株)	不動産賃貸、製材	924	10,000	破産	静岡県
17	260788131	(株)サトウソイルサービス	地盤改良工事	900	10,000	破産	千葉県
18	200378883	(有)武蔵屋旅館	観光旅館経営	845	6,000	破産	神奈川県
19	987589458	(株)菜果直販	野菜卸	840	40,000	破産	東京都
20	530256370	(株)西北	生コンクリート製造・販売	801	60,000	破産	兵庫県
21	370017281	(株)サンシャイン富山	観光ホテル経営	800	160,000	破産	富山県
22	960237189	(株)GLOBAL CORE	診療報酬債権買取	800	15,000	破産	東京都
23	586754304	二宮建設工業(株)	鉄骨加工、建築工事	726	30,000	破産	大阪府
24	870020637	武末建設(株)	総合建設	711	30,000	民事再生法	熊本県
25	450061801	エミナン(株)	婦人服製造・卸	710	48,000	破産	岐阜県
26	430030398	(株)浜名食品	清涼飲料製造	687	20,000	破産	静岡県
27	750047452	(株)津山国際ホテル	観光ホテル経営	630	100,000	特別清算	岡山県
28	510452820	(株)KS LINE	貨物自動車運送	624	10,000	破産	奈良県
29	100087622	(株)キョーデン	電子部品製造	620	35,000	破産	宮城県
30	240374332	(株)オートセンサー	自動車販売	609	10,000	破産	栃木県

大型倒産

2015年 大型倒産(上位30社)

	TDB 企業コード	商号	業種	負債 (百万円)	態様	所在地	倒産月
1	985402836	第一中央汽船(株)	外航海運業	119,608	民事再生法	東京都	9月
2	390010625	江守グループホールディングス(株)	持ち株会社 (金属化学品・合成樹脂卸)	71,100	民事再生法	福井県	4月
3	987544705	スカイマーク(株)	定期航空運送	*71,088	民事再生法	東京都	1月
4	400805861	蒲郡海洋開発(株)	元・「ラグーナ蒲郡」運営	31,391	特別清算	愛知県	2月
5	983419852	(株)鷹彦	ゴルフ場経営	18,300	破産	茨城県	3月
6	581263751	(株)朝日ダイヤゴルフ	ゴルフ場経営	16,800	民事再生法	和歌山県	3月
7	470130960	名阪ワシントンクラブ(株)	元・ゴルフ場経営	14,400	破産	三重県	8月
8	983600341	インテグレート・メディカル・システム(株)	不動産賃貸	13,700	特別清算	大阪府	3月
9	985176038	栗田出版販売(株)	出版取次	13,382	民事再生法	東京都	6月
10	280265913	ヴィンテージリゾート(株)	ゴルフ場経営	10,900	破産	山梨県	9月
11	519001481	公益財団法人奈良県林業基金	分収造林事業	10,505	民事再生法	奈良県	5月
12	400127898	マルホン工業(株)	遊技機製造	10,394	民事再生法	愛知県	3月
13	980734673	(株)志正堂	事務用品・OA機器販売	10,000	特別清算	東京都	2月
14	985465747	東海開発(株)	ゴルフ場経営	8,724	民事再生法	東京都	2月
15	118007238	(株)goodgo99	化粧品販売	8,500	破産	東京都	7月
16	600022499	エスケイ(株)	元・土木建築工事	7,500	破産	広島県	2月
17	740038736	(株)ジョー・コーポレーション	建築工事	7,275	破産	愛媛県	7月
18	981414543	(株)オプティファクター	診療報酬債権買取	7,003	破産	東京都	11月
19	960312748	エフエルワイ(株)(旧:中小企業レジャー機構(株))	持ち株会社 (アミューズメント施設運営)	6,960	特別清算	東京都	4月
20	987850155	(株)ディーケイシー	家電通販サイト運営	6,540	破産	東京都	4月
21	830239475	(株)ニューグリーンステイクじゅう	ゴルフ場経営	6,287	民事再生法	大分県	11月
22	982660588	(株)不二屋ビルデング	ビル賃貸	6,153	民事再生法	東京都	8月
23	420325935	(株)ザ・サードプラネット	ゲームセンター経営	6,028	民事再生法	静岡県	6月
24	200634311	東銀興産(株)	ゴルフ場経営	6,000	破産	茨城県	5月
25	100805596	ソマテック(株)	コーティング製品製造・販売	6,000	特別清算	宮城県	11月
26	280165112	(株)オプト	多結晶シリコンウエハ加工	5,949	破産	山梨県	5月
27	982675221	甲府カシオ(株)	元・情報機器製造	5,941	特別清算	東京都	3月
28	580307861	(株)日建(旧:(株)チボリ)	元・レジャー施設運営	5,900	特別清算	兵庫県	5月
29	260198340	(株)千葉国際カントリークラブ	ゴルフ場経営	5,691	民事再生法	千葉県	1月
30	980854439	(株)アカクラ	婦人靴小売	5,435	民事再生法	東京都	6月

*スカイマーク(株)の負債は申請時のもの、確定額は未詳

業種細分類

()内は構成比%

業種	2014年11月 -前年同月-	負債総額 (百万円)	2015年10月 -前月-	負債総額 (百万円)	2015年11月 -当月-	件数比較		負債総額 (百万円)
						前月比(%)	前年同月比(%)	
職別工事業	47 (7.0)	3,605	52 (7.1)	1,987	51 (7.4)	▲1.9	8.5	4,446
総合工事業	66 (9.8)	7,172	63 (8.6)	7,016	51 (7.4)	▲19.0	▲22.7	7,371
設備工事業	28 (4.2)	1,296	33 (4.5)	2,783	39 (5.7)	18.2	39.3	2,320
建設業計	141 (21.0)	12,073	148 (20.1)	11,786	141 (20.5)	▲4.7	0.0	14,137
食料品・飼料・飲料製造業	12 (1.8)	602	10 (1.4)	2,108	12 (1.7)	20.0	0.0	2,530
繊維工業・繊維製品製造業	7 (1.0)	886	6 (0.8)	1,188	12 (1.7)	100.0	71.4	1,620
木材・木製品製造業	4 (0.6)	530	2 (0.3)	281	1 (0.1)	▲50.0	▲75.0	10
家具・装備品製造業	1 (0.1)	90	3 (0.4)	738	3 (0.4)	0.0	200.0	496
パルプ・紙・紙加工品製造業	2 (0.3)	40	0 (0.0)	0	1 (0.1)	-	▲50.0	10
出版・印刷・同関連産業	13 (1.9)	1,793	17 (2.3)	2,553	13 (1.9)	▲23.5	0.0	325
化学工業・石油製品・石炭製品製造業	0 (0.0)	0	1 (0.1)	2,200	3 (0.4)	200.0	-	3,496
ゴム製品製造業	2 (0.3)	455	2 (0.3)	145	0 (0.0)	▲100.0	▲100.0	0
皮革・同製品・毛皮製造業	1 (0.1)	198	0 (0.0)	0	1 (0.1)	-	0.0	100
窯業・土石製品製造業	4 (0.6)	5,375	5 (0.7)	605	1 (0.1)	▲80.0	▲75.0	801
鉄鋼業・非鉄金属・金属製品製造業	8 (1.2)	2,392	9 (1.2)	3,046	11 (1.6)	22.2	37.5	1,456
一般機械器具製造業	12 (1.8)	2,970	12 (1.6)	5,833	12 (1.7)	0.0	0.0	1,503
電気機械器具製造業	4 (0.6)	2,140	9 (1.2)	1,113	8 (1.2)	▲11.1	100.0	909
輸送用機械器具製造業	1 (0.1)	1,537	3 (0.4)	3,407	2 (0.3)	▲33.3	100.0	125
その他の製造業	9 (1.3)	4,703	15 (2.0)	1,220	13 (1.9)	▲13.3	44.4	2,733
製造業計	80 (11.9)	23,711	94 (12.8)	24,437	93 (13.5)	▲1.1	16.3	16,114
各種商品卸売業	1 (0.1)	110	1 (0.1)	48	1 (0.1)	0.0	0.0	19
繊維・衣服・繊維製品卸売業	17 (2.5)	2,348	28 (3.8)	5,361	26 (3.8)	▲7.1	52.9	2,305
食料品卸売業	26 (3.9)	3,981	16 (2.2)	3,999	17 (2.5)	6.3	▲34.6	2,362
機械器具卸売業	13 (1.9)	1,589	26 (3.5)	4,888	18 (2.6)	▲30.8	38.5	19,643
自動車・同付属品卸売業	6 (0.9)	465	3 (0.4)	297	3 (0.4)	0.0	▲50.0	201
木材・建築材料卸売業	9 (1.3)	180	6 (0.8)	495	9 (1.3)	50.0	0.0	1,088
家具・建具・じゅう器卸売業	1 (0.1)	35	5 (0.7)	450	5 (0.7)	0.0	400.0	461
貴金属製品卸売業	2 (0.3)	622	0 (0.0)	0	3 (0.4)	-	50.0	184
その他の卸売業	21 (3.1)	9,338	31 (4.2)	3,610	29 (4.2)	▲6.5	38.1	12,649
卸売業計	96 (14.3)	18,668	116 (15.8)	19,148	111 (16.1)	▲4.3	15.6	38,912
各種商品小売業	5 (0.7)	537	7 (1.0)	609	9 (1.3)	28.6	80.0	221
織物・衣服・身の回り品小売業	13 (1.9)	436	33 (4.5)	4,353	21 (3.0)	▲36.4	61.5	1,464
食料品小売業	12 (1.8)	846	25 (3.4)	4,290	26 (3.8)	4.0	116.7	1,654
飲食店	47 (7.0)	2,390	39 (5.3)	724	41 (6.0)	5.1	▲12.8	2,457
自動車・自転車小売業	7 (1.0)	335	16 (2.2)	1,357	7 (1.0)	▲56.3	0.0	411
家具・じゅう器・家庭用機械器具小売業	8 (1.2)	533	5 (0.7)	285	8 (1.2)	60.0	0.0	1,946
その他の小売業	22 (3.3)	1,273	34 (4.6)	1,817	23 (3.3)	▲32.4	4.5	1,424
小売業計	114 (17.0)	6,350	159 (21.6)	13,435	135 (19.6)	▲15.1	18.4	9,577
運輸業	30 (4.5)	4,118	29 (3.9)	1,842	30 (4.4)	3.4	0.0	4,017
郵便業、電気通信業	1 (0.1)	65	2 (0.3)	40	1 (0.1)	▲50.0	0.0	10
運輸・通信業計	31 (4.6)	4,183	31 (4.2)	1,882	31 (4.5)	0.0	0.0	4,027
旅館、その他宿泊所	10 (1.5)	3,012	6 (0.8)	4,454	11 (1.6)	83.3	10.0	6,912
娯楽業	11 (1.6)	3,219	7 (1.0)	4,750	6 (0.9)	▲14.3	▲45.5	6,721
自動車整備業・駐車場業、修理業	8 (1.2)	804	9 (1.2)	262	9 (1.3)	0.0	12.5	1,036
広告・調査・情報サービス業	62 (9.2)	17,070	58 (7.9)	4,347	47 (6.8)	▲19.0	▲24.2	6,879
専門サービス業	25 (3.7)	1,310	24 (3.3)	1,201	28 (4.1)	16.7	12.0	8,915
医療業	10 (1.5)	2,205	10 (1.4)	455	2 (0.3)	▲80.0	▲80.0	150
教育	0 (0.0)	0	2 (0.3)	80	1 (0.1)	▲50.0	-	10
その他サービス業	38 (5.7)	6,769	33 (4.5)	1,371	30 (4.4)	▲9.1	▲21.1	2,280
サービス業計	164 (24.4)	34,389	149 (20.3)	16,920	134 (19.4)	▲10.1	▲18.3	32,903
不動産業	24 (3.6)	7,488	23 (3.1)	5,321	25 (3.6)	8.7	4.2	10,838
農業・林業・漁業	6 (0.9)	457	4 (0.5)	133	5 (0.7)	25.0	▲16.7	623
鉱業	0 (0.0)	0	1 (0.1)	80	0 (0.0)	▲100.0	-	0
金融・保険業	5 (0.7)	2,604	3 (0.4)	1,116	7 (1.0)	133.3	40.0	5,669
その他	10 (1.5)	100	7 (1.0)	70	7 (1.0)	0.0	▲30.0	70
その他計	21 (3.1)	3,161	15 (2.0)	1,399	19 (2.8)	26.7	▲9.5	6,362
合計	671 (100.0)	110,023	735 (100.0)	94,328	689 (100.0)	▲6.3	2.7	132,870

倒産分類別比較

()内は構成比%

倒産分類	2014年11月 - 前年同月 -	2015年10月 - 前月 -	2015年11月 - 当月 -		
				前月比(%)	前年同月比(%)
業種別					
建設業	141 (21.0)	148 (20.1)	141 (20.5)	▲ 4.7	0.0
製造業	80 (11.9)	94 (12.8)	93 (13.5)	▲ 1.1	16.3
卸売業	96 (14.3)	116 (15.8)	111 (16.1)	▲ 4.3	15.6
小売業	114 (17.0)	159 (21.6)	135 (19.6)	▲ 15.1	18.4
運輸・通信業	31 (4.6)	31 (4.2)	31 (4.5)	0.0	0.0
サービス業	164 (24.4)	149 (20.3)	134 (19.4)	▲ 10.1	▲ 18.3
不動産業	24 (3.6)	23 (3.1)	25 (3.6)	8.7	4.2
その他	21 (3.1)	15 (2.0)	19 (2.8)	26.7	▲ 9.5
合計	671 (100.0)	735 (100.0)	689 (100.0)	▲ 6.3	2.7
主因別					
販売不振	518 (77.2)	609 (82.9)	571 (82.9)	▲ 6.2	10.2
輸出不振	1 (0.1)	1 (0.1)	2 (0.3)	100.0	100.0
売掛金回収難	4 (0.6)	7 (1.0)	7 (1.0)	0.0	75.0
不良債権の累積	2 (0.3)	2 (0.3)	3 (0.4)	50.0	50.0
大企業の進出					
技術、商品開発の遅れ	1 (0.1)	1 (0.1)		▲ 100.0	▲ 100.0
新市場開拓の遅れ					
開発途上国の追い上げ					
業界不振	7 (1.0)	14 (1.9)	7 (1.0)	▲ 50.0	0.0
企業系列、下請の再編成	4 (0.6)	8 (1.1)	4 (0.6)	▲ 50.0	0.0
放漫経営	11 (1.6)	11 (1.5)	7 (1.0)	▲ 36.4	▲ 36.4
新商品開発の失敗	1 (0.1)				▲ 100.0
設備投資の失敗	6 (0.9)	4 (0.5)	1 (0.1)	▲ 75.0	▲ 83.3
経営多角化の失敗	1 (0.1)	1 (0.1)	3 (0.4)	200.0	200.0
その他の経営計画の失敗	25 (3.7)	11 (1.5)	7 (1.0)	▲ 36.4	▲ 72.0
経営者の病氣、死亡	16 (2.4)	16 (2.2)	15 (2.2)	▲ 6.3	▲ 6.3
火災、その他の災害	1 (0.1)	1 (0.1)		▲ 100.0	▲ 100.0
人材の不足	1 (0.1)		1 (0.1)		0.0
労使の対立					
立地条件の変化					
過小資本	11 (1.6)	5 (0.7)	10 (1.5)	100.0	▲ 9.1
その他	61 (9.1)	44 (6.0)	51 (7.4)	15.9	▲ 16.4
不況型倒産合計	532 (79.3)	633 (86.1)	590 (85.6)	▲ 6.8	10.9
合計	671 (100.0)	735 (100.0)	689 (100.0)	▲ 6.3	2.7
注: 不況型倒産…倒産主因のうち販売不振、輸出不振、売掛金回収難、不良債権の累積、業界不振をさす					
負債額別					
1000万円～5000万円未満	376 (56.0)	424 (57.7)	374 (54.3)	▲ 11.8	▲ 0.5
5000万円～1億円未満	113 (16.8)	110 (15.0)	110 (16.0)	0.0	▲ 2.7
1億円～5億円未満	138 (20.6)	160 (21.8)	163 (23.7)	1.9	18.1
5億円～10億円未満	24 (3.6)	25 (3.4)	24 (3.5)	▲ 4.0	0.0
10億円～50億円未満	19 (2.8)	16 (2.2)	13 (1.9)	▲ 18.8	▲ 31.6
50億円～100億円未満	1 (0.1)		4 (0.6)		300.0
100億円以上			1 (0.1)		
合計	671 (100.0)	735 (100.0)	689 (100.0)	▲ 6.3	2.7
資本金別					
個人経営	98 (14.6)	118 (16.1)	99 (14.4)	▲ 16.1	1.0
100万円未満	24 (3.6)	29 (3.9)	19 (2.8)	▲ 34.5	▲ 20.8
100万円～1000万円未満	258 (38.5)	287 (39.0)	265 (38.5)	▲ 7.7	2.7
1000万円～5000万円未満	258 (38.5)	272 (37.0)	280 (40.6)	2.9	8.5
5000万円～1億円未満	16 (2.4)	26 (3.5)	20 (2.9)	▲ 23.1	25.0
1億円以上	17 (2.5)	3 (0.4)	6 (0.9)	100.0	▲ 64.7
合計	671 (100.0)	735 (100.0)	689 (100.0)	▲ 6.3	2.7
従業員数別					
10人未満	590 (87.9)	653 (88.8)	611 (88.7)	▲ 6.4	3.6
10人～50人未満	72 (10.7)	74 (10.1)	69 (10.0)	▲ 6.8	▲ 4.2
50人～100人未満	3 (0.4)	7 (1.0)	6 (0.9)	▲ 14.3	100.0
100人～300人未満	6 (0.9)	1 (0.1)	3 (0.4)	200.0	▲ 50.0
300人以上					
合計	671 (100.0)	735 (100.0)	689 (100.0)	▲ 6.3	2.7
従業員数合計(人)	3,309	2,937	3,074	4.7	▲ 7.1
態様別					
会社更生法					
破産	626 (93.3)	693 (94.3)	652 (94.6)	▲ 5.9	4.2
特別清算	29 (4.3)	25 (3.4)	20 (2.9)	▲ 20.0	▲ 31.0
民事再生法	16 (2.4)	17 (2.3)	17 (2.5)	0.0	6.3
合計	671 (100.0)	735 (100.0)	689 (100.0)	▲ 6.3	2.7

景気動向指数（景気DI）

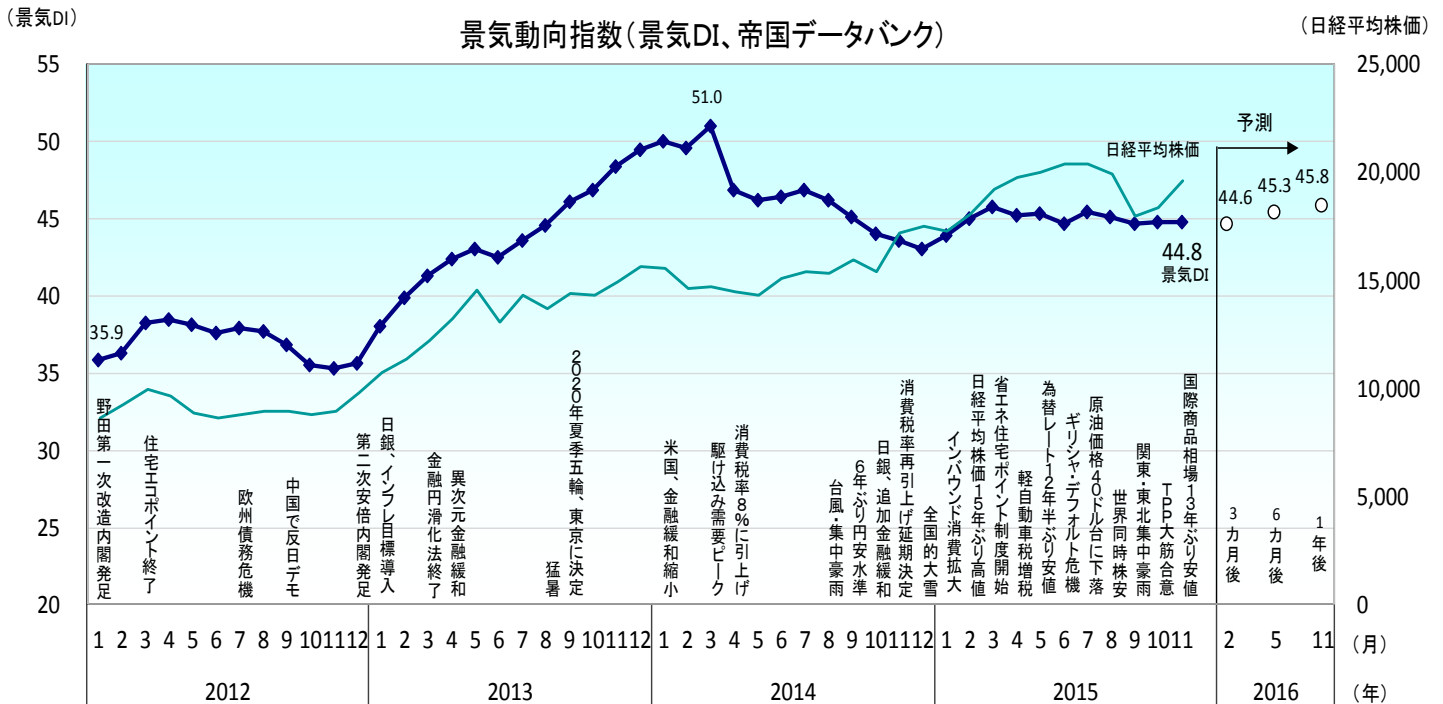
□ 景気DIは44.8、国内景気は膠着状態

2015年11月の景気DIは44.8となり前月と同水準で、景気は横ばいとなった。

11月は、内閣府から2015年7～9月期の実質GDP成長率が前期比0.2%減と2四半期連続のマイナス成長だったことが公表された。中東産ドバイ原油が一時7年ぶりに1バレル＝40ドルを割るなど原油価格が安値圏で推移したことで、ガソリンや軽油価格が5週連続で低下し、企業のコスト負担を和らげる要因となった。一方、実質賃金が伸び悩むなかで家計の節約志向は高まってきており、『小売』は3カ月連続で悪化している。中国景気減速の影響が『製造』を中心として表れているが、アルミや銅など国際市場で決まる商品価格は中国などの需要低迷を受けて低下しており、輸入を通じた仕入価格は徐々に落ち着きを取り戻しつつある。9年9カ月ぶりに「大企業」と「中小企業」が同時に横ばいを示すなど、国内景気は膠着状態となっている。

□ 国内景気は企業業績が好調な一方、先行き不透明感が漂い一進一退で推移

海外経済では、新興国や資源国経済の下振れによる世界経済の減速懸念のほか、米国による金利引き上げの影響は輸出にマイナス材料となろう。国内では、在庫調整圧力が残るほか、先行き不透明感を背景とした設備投資の様子見姿勢や人材不足による人件費の上昇など企業のコスト負担が懸念材料となる。他方、2016年度に入ってから、2017年4月の消費税率引き上げを控えた駆け込み需要が住宅や高額耐久財などで発生すると予測される。また、雇用者数の増大とともに所得の増加が期待される。今後の国内景気は、企業業績が堅調なものの、先行きに不透明感が漂うなか、一進一退で推移していくとみられる。



出典：12月3日発表、TDB景気動向調査2015年11月調査（全国）
 (DIは、0～100までの範囲で変化し、50が判断の分かれ目となる。調査開始は2002年5月)

URL: <http://www.tdb-di.com/>

今後の見通し

□ 11月の倒産件数、8カ月ぶりに前年同月比増

11月の倒産件数は、689件（前年同月比2.7%増）と、前年同月比では8カ月ぶりに増加に転じた。なかでも、構成比で20%を占める東京都（138件）が2カ月連続で前年同月比で増加した点が注目される。負債総額は1328億7000万円で、負債50億円以上の倒産が今年3月の7件に次ぐ5件発生し、前年同月比20.8%増、前月比40.9%増となった。

11月27日に公表された10月の完全失業率は3.1%と20年3カ月ぶりの低水準となり、雇用環境は大幅に改善されたものの、10月の家計消費支出は前年同月比2.4%減と2カ月連続で前年同月比減となった。消費者の節約志向は根強く、国内景気は足踏み状態にある。加えて、中国を含む新興国経済の減速や米国の利上げ観測、パリ同時多発テロ以降各国で警備体制が強化されるなど、世界経済・政治でも不安材料は多く、国内外で楽観視できない状況が続く。

□ 好調な2015年度中間期業績、一方で大手メーカーの事業再構築の影響注視

上場企業を中心に2015年度中間期業績が出揃い、円安や原油安を追い風に自動車、化学、ゼネコンなど通期で過去最高益を見込む企業が相次いでいる。

一方で、改めて注目されたのが東芝やシャープなど問題を抱える大手メーカーだ。不正会計により過年度業績の大幅修正を余儀なくされた東芝は、構造改革の一環として10月下旬に半導体事業での一部事業の売却を発表したのに続き、ここにきてパソコン事業で他社との統合が報道された。シャープは、人員削減や本社をはじめとする資産売却を進めているが、外資系企業による買収やファンドによる出資案が浮上しては消え、迷走を続けている。

大手メーカーは製造拠点の海外移転を進める中で、国内にはコアとなる研究開発・製造拠点を残してきた。しかし、今後の事業再構築の展開次第ではこれらの国内拠点も聖域ではなくなる。

東芝グループは国内に仕入先・下請先などの取引先を約2万2000社^{*1}、シャープグループは同じく国内に下請先約1万1200社を有する^{*2}。拠点の統廃合や閉鎖、縮小が行われた場合、その影響は下請企業、物流、調達、さらには地域の飲食店、ホテル・旅館、不動産など幅広い業種の中小企業に及ぶ。こうした大手メーカーの事業再構築の進展が、中小企業や地域経済に及ぼす影響は注視していく必要がある。*1 帝国データバンク特別企画2015年7月発表 *2 同4月発表

□ 中小企業をめぐる政策、変化の兆し

11月30日、金融庁で「中小企業等の金融の円滑化に関する意見交換会」が開催された。資金需要が高まる年末に向けて金融関係団体トップへ資金繰りへの協力を要請する定例の場だ。近年、こうした政府主導による手厚い中小企業への支援を背景に倒産は減少傾向をたどってきた。

しかし、ここにきて変化の兆しが見え始めている。一端が金融機関により多くのリスクを求める「信用保証制度」の見直しだ。中小企業庁は11月に中小企業政策審議会に金融ワーキンググループを立ち上げ、関係機関へのヒアリングを開始した。信用保証制度は、2007年に信用保証協会と金融機関がリスク分担する「責任共有制度」が導入されたが、翌2008年に発生したリーマン・ショック対策として緊急保証が実施され100%保証の対象業種が拡大。さらに2009年12月には金融円滑化法が施行され、2013年3月の同法の期限到来後も金融機関によるリスクなど実質的な支援態勢は継続されてきた。

2015年は、2014年に続き2年連続で倒産件数が1万件を下回ることは確実となった。だが「GDP600兆円」の実現に向けて、政府による中小企業への支援政策は従来の雇用優先の手厚い保護から、成長性を備え“稼ぐ力”のある企業を重視し、新陳代謝を促進する方向へ変化しつつある。当面、倒産件数が大幅に上昇する見込みは低いが、2016年は円安基調も続くことが見込まれ、金融円滑化法の出口戦略として設けられたメニューの「暫定リスク」（3年）の最終年度が到来する企業が相次ぐ。環境変化に対応できず、経営体質の改善が困難で競争力に乏しい中小企業は、倒産や廃業により市場退出を余儀なくされる可能性は高まっていくだろう。

倒産件数・負債総額の推移(2000年(平成12年)～2015年(平成27年))

月別	2000年(平成12年)		2001年(平成13年)		2002年(平成14年)		2003年(平成15年)		2004年(平成16年)		2005年(平成17年)	
	件数	負債総額(百万円)	件数	負債総額(百万円)	件数	負債総額(百万円)	件数	負債総額(百万円)	件数	負債総額(百万円)	件数	負債総額(百万円)
1	354	338,607	559	838,508	767	713,822	789	1,049,223	749	387,375	691	562,215
2	474	1,081,628	623	962,230	888	1,076,430	889	1,451,530	806	1,020,030	546	703,228
3	617	411,504	679	2,189,204	939	1,878,173	901	1,070,797	871	1,210,995	584	486,921
4	523	824,537	666	897,126	882	1,158,155	907	824,367	772	521,723	605	338,098
5	562	1,517,057	672	864,967	921	1,009,316	931	728,668	755	482,927	614	584,426
6	558	1,711,469	706	577,994	763	581,278	858	782,244	759	341,993	794	439,482
7	577	4,030,041	731	637,707	1,000	1,097,233	918	655,471	765	540,229	675	417,424
8	578	1,258,580	720	587,387	800	985,301	802	1,065,377	695	583,166	754	328,053
9	551	666,688	718	2,838,474	839	698,482	764	1,053,944	718	367,292	671	550,838
10	641	8,216,109	870	915,454	964	1,775,487	874	785,452	726	658,551	825	660,576
11	615	1,083,980	825	1,706,113	829	527,323	684	937,037	694	300,501	708	760,359
12	684	698,807	789	1,407,173	833	626,702	738	391,795	743	867,066	758	354,431
合計	6,734	21,839,007	8,558	14,422,337	10,425	12,127,702	10,055	10,795,905	9,053	7,281,848	8,225	6,186,051

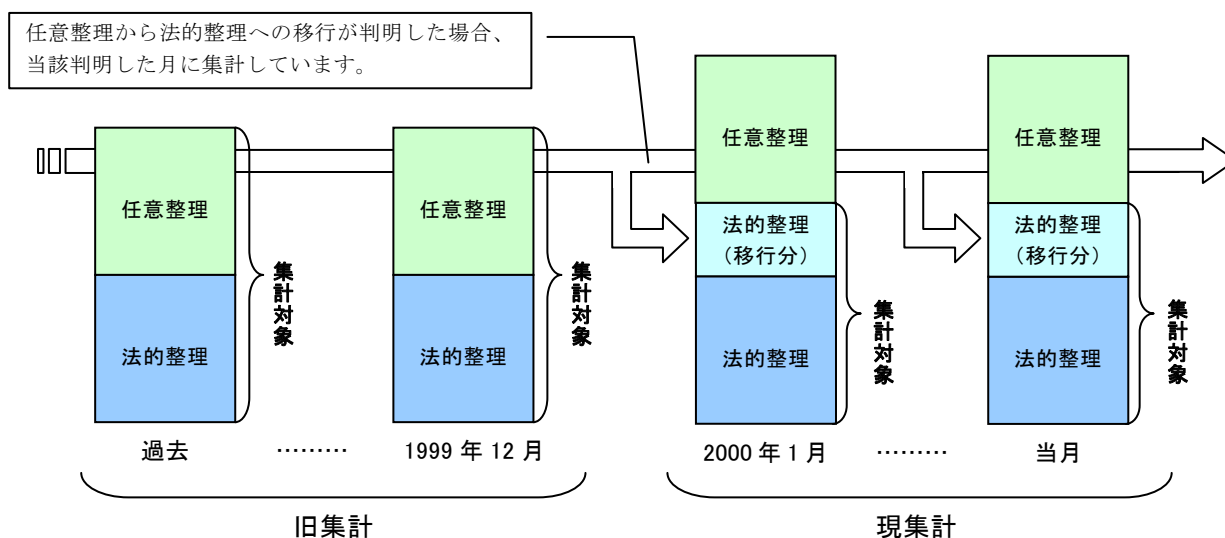
月別	2006年(平成18年)		2007年(平成19年)		2008年(平成20年)		2009年(平成21年)		2010年(平成22年)		2011年(平成23年)	
	件数	負債総額(百万円)	件数	負債総額(百万円)	件数	負債総額(百万円)	件数	負債総額(百万円)	件数	負債総額(百万円)	件数	負債総額(百万円)
1	730	516,512	842	546,799	888	389,063	1,156	864,398	949	2,587,990	976	249,684
2	777	325,283	818	280,597	935	496,033	1,131	1,197,805	966	427,596	884	391,982
3	848	473,959	916	473,076	1,127	455,934	1,216	1,038,452	1,148	296,383	1,041	291,075
4	795	421,862	817	591,268	1,013	725,441	1,169	507,443	962	254,508	956	263,629
5	731	683,898	1,016	344,387	994	481,073	1,057	511,590	879	304,481	964	235,662
6	744	383,207	985	336,427	1,065	471,920	1,294	474,472	1,085	283,723	1,025	192,826
7	746	354,840	915	306,297	1,131	640,232	1,204	340,516	918	249,357	965	202,885
8	774	360,930	985	835,122	1,018	814,858	1,042	275,344	964	169,233	969	797,581
9	667	339,920	785	465,928	1,122	5,319,794	946	358,029	943	1,370,598	847	192,934
10	889	566,029	1,083	441,669	1,231	979,015	1,070	251,394	960	501,957	906	132,917
11	754	382,348	906	457,604	1,010	541,165	1,000	690,855	935	273,923	971	190,538
12	896	463,009	891	412,554	1,147	596,774	1,021	299,849	949	216,855	865	322,020
合計	9,351	5,271,797	10,959	5,491,728	12,681	11,911,302	13,306	6,810,147	11,658	6,936,604	11,369	3,463,733

月別	2012年(平成24年)		2013年(平成25年)		2014年(平成26年)		2015年(平成27年)	
	件数	負債総額(百万円)	件数	負債総額(百万円)	件数	負債総額(百万円)	件数	負債総額(百万円)
1	951	398,379	854	229,476	809	301,696	708	160,100
2	976	628,980	858	166,250	765	116,543	627	165,283
3	1,040	358,167	836	144,623	744	111,960	847	224,047
4	884	181,062	906	677,973	858	142,956	730	191,891
5	1,013	254,089	950	154,440	733	179,083	709	119,191
6	896	177,620	906	390,365	847	211,642	779	114,694
7	943	715,212	952	179,617	844	115,238	765	124,157
8	851	202,077	789	163,570	683	137,674	625	96,485
9	852	177,605	817	189,508	785	127,879	609	202,169
10	961	231,674	918	152,409	794	133,860	735	94,328
11	938	249,504	820	133,517	671	110,023	689	132,870
12	824	199,925	726	175,795	647	179,246		
合計	11,129	3,774,294	10,332	2,757,543	9,180	1,867,800	7,823	1,625,215

倒産集計について

倒産集計の数値は、すべて法的整理のものです。具体的には、任意整理（銀行取引停止、内整理など）を除外し、会社更生法、民事再生法、破産法、特別清算による法的整理を対象としています。

旧集計は、任意整理を含む数値（下図参照）を集計対象としていました。現集計では、過去に集計した任意整理が法的整理に移行した場合も集計の対象としています。



【内容に関する問い合わせ先】

株式会社 帝国データバンク

本社 顧客サービス統括部
産業調査グループ 情報企画課

TEL 03-5775-3073 FAX 03-5775-3169 (担当: 橋永、加藤、飯島)

東京支社 情報部

TEL 03-5919-9341 FAX 03-5919-9348 (藤森、丸山)

©TEIKOKU DATABANK, LTD.
当レポートの著作権は株式会社帝国データバンクに帰属します。当レポートはプレスリリース用資料として作成しております。
報道目的以外の利用につきましては、著作権法の範囲内でご利用いただき、私的利用を超えた複製および転載を固く禁じます。