

全国企業倒産集計

2013年2月報

2013年3月8日

お問合先：(株)帝国データバンク 産業調査部

電話：03-5775-3073

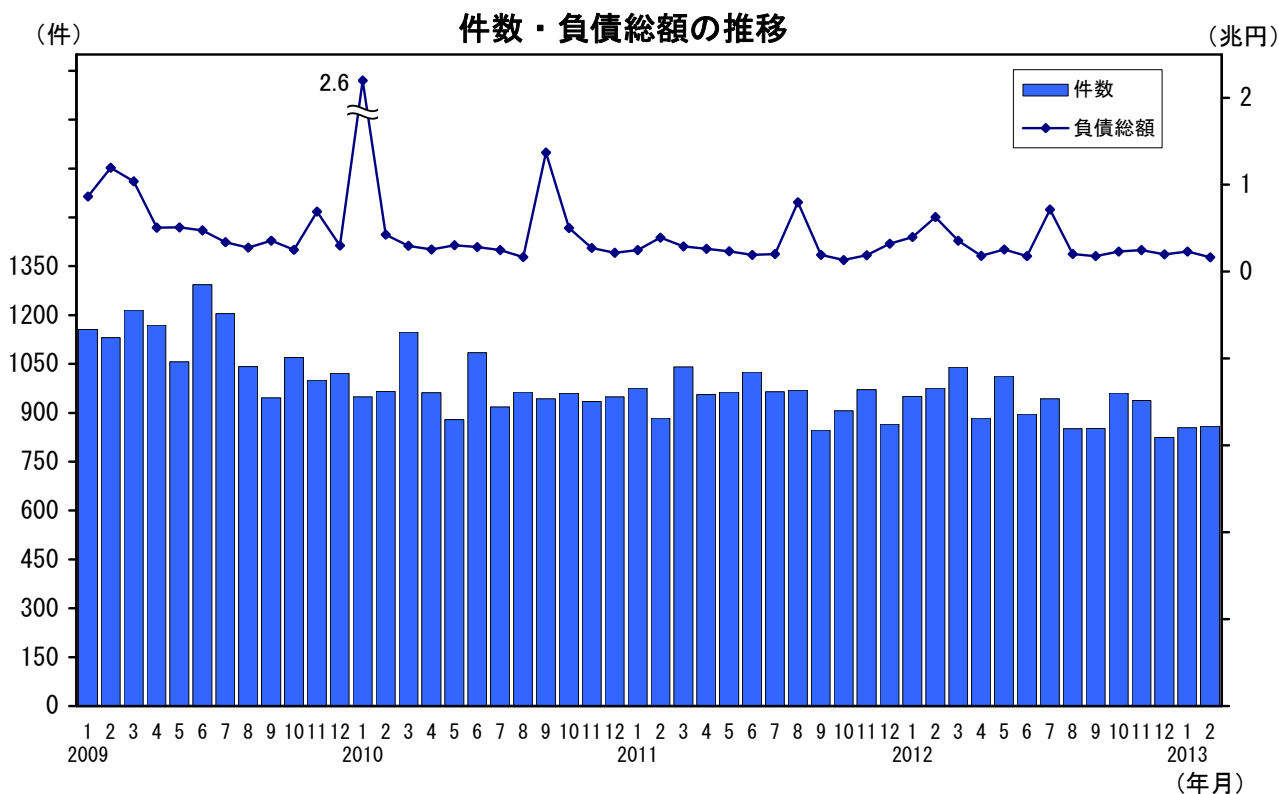
集計期間：2013年2月1日～28日

集計対象：負債1000万円以上の法的整理

- 倒産件数は858件、4ヵ月連続の前年同月比減少
- 負債総額は1662億5000万円、3ヵ月連続の前年同月比減少

倒産件数			負債総額		
858件			1662億5000万円		
前年同月比	件数	▲12.1%	負債	▲73.6%	
	(前年同月)	976件)	(前年同月)	6289億8000万円)	

前月比	件数	+0.5%	負債	▲27.6%	
	(前月)	854件)	(前月)	2294億7600万円)	



件数

□ ポイント 4ヵ月連続の前年同月比減少

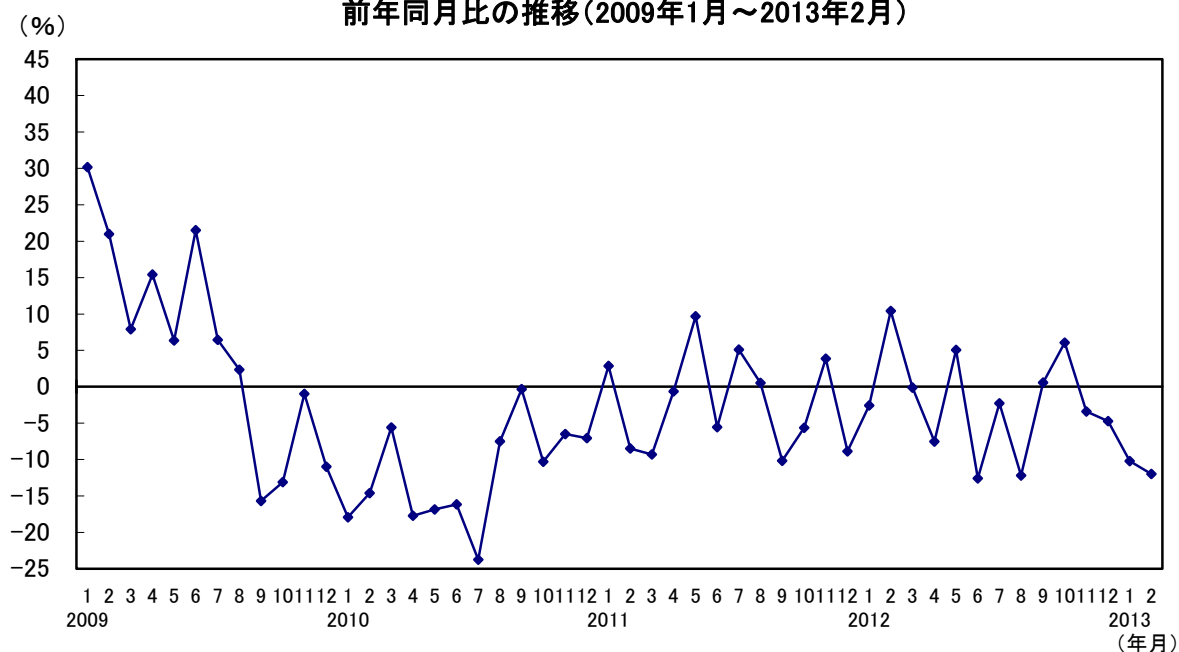
倒産件数は858件（前月854件、前年同月976件）で、前月比は0.5%の増加となったものの、前年同月比は12.1%の減少となり、4ヵ月連続で前年同月を下回った。2007年2月（818件）以来、6年ぶりに3ヵ月連続の900件割れとなった。

□ 要因・背景

- ① 復興需要や設備投資の増加などを背景に、建設業が5ヵ月連続の前年同月比減少
- ② 9地域中5地域で前年同月を下回り、うち4地域で20%を超える大幅減少

	件数	前月比 (%)	前年同月比 (%)
2012年2月	976	2.6	10.4
3月	1,040	6.6	▲ 0.1
4月	884	▲ 15.0	▲ 7.5
5月	1,013	14.6	5.1
6月	896	▲ 11.5	▲ 12.6
7月	943	5.2	▲ 2.3
8月	851	▲ 9.8	▲ 12.2
9月	852	0.1	0.6
10月	961	12.8	6.1
11月	938	▲ 2.4	▲ 3.4
12月	824	▲ 12.2	▲ 4.7
2013年1月	854	3.6	▲ 10.2
2月	858	0.5	▲ 12.1

前年同月比の推移(2009年1月～2013年2月)



負債総額

□ ポイント 3ヵ月連続の前年同月比減少、2000年1月以降で2番目の低水準

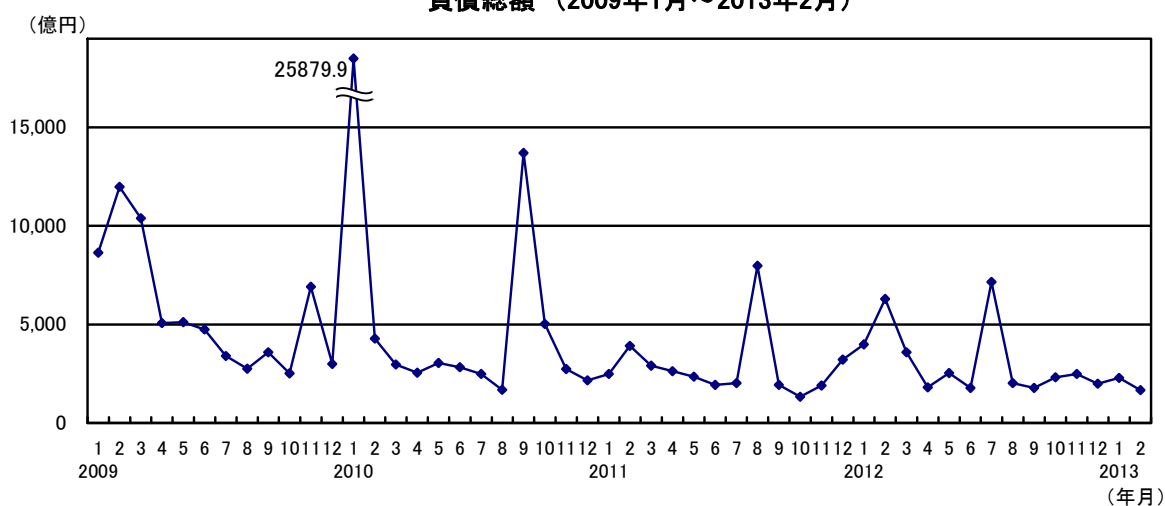
負債総額は1662億5000万円（前月2294億7600万円、前年同月6289億8000万円）で、前月比は27.6%、前年同月比も73.6%の大幅減少となり、3ヵ月連続で前年同月を下回った。2000年1月以降では、2011年10月の1329億1700万円に次いで2番目の低水準。

□ 要因・背景

- ① 負債トップは、農林振興事業の社団法人愛知県農林公社（愛知県）で227億円
- ② 前年同月に発生したエルピーダメモリ㈱などの大型倒産の反動により大幅減少

	負債総額 (百万円)	前月比 (%)	前年同月比 (%)	平均負債額 (百万円)
2012年2月	628,980	57.9	60.5	644
3月	358,167	▲ 43.1	23.0	344
4月	181,062	▲ 49.4	▲ 31.3	205
5月	254,089	40.3	7.8	251
6月	177,620	▲ 30.1	▲ 7.9	198
7月	715,212	302.7	252.5	758
8月	202,077	▲ 71.7	▲ 74.7	237
9月	177,605	▲ 12.1	▲ 7.9	208
10月	231,674	30.4	74.3	241
11月	249,504	7.7	30.9	266
12月	199,925	▲ 19.9	▲ 37.9	243
2013年1月	229,476	14.8	▲ 42.4	269
2月	166,250	▲ 27.6	▲ 73.6	194

負債総額（2009年1月～2013年2月）



負債額別件数

	12年 2月	3月	4月	5月	6月	7月	8月	9月	10月	11月	12月	13年 1月	2月
10億円以上50億円未満	22	33	25	24	25	19	22	35	42	26	24	27	22
50億円以上100億円未満	5	2	1	2	2	1	4	3	4	2	5	6	3
100億円以上1000億円未満	1	7	3	2	1	4	2	0	1	5	3	2	1
1000億円以上	1	0	0	0	0	2	0	0	0	0	0	0	0
合計	29	42	29	28	28	26	28	38	47	33	32	35	26

業種別

□ ポイント 7業種中5業種で前年同月比減少

業種別に見ると、7業種中5業種で前年同月を下回った。なかでも、運輸・通信業（28件、前年同月比31.7%減）、小売業（160件、同21.6%減）、サービス業（183件、同14.1%減）の3業種は2ケタの大幅減少となった。一方、製造業（109件、同2.8%増）、不動産業（23件、同27.8%増）の2業種は前年同月を上回った。

□ 要因・背景

- ① 建設業…労務費の高騰などもあり土木工事が増加となった一方、住宅着工戸数の増加を受けて木造建築工事（14件、前年同月比50.0%減）などが減少
- ② 小売業…飲食料品小売（22件、前年同月比26.7%減）などで減少が目立つ

建設業地域別件数

	12年2月	3月	4月	5月	6月	7月	8月	9月	10月	11月	12月	13年1月	2月
北海道	22	10	10	13	10	7	9	7	6	7	8	5	6
前月比(%)	120.0	▲54.5	0.0	30.0	▲23.1	▲30.0	28.6	▲22.2	▲14.3	16.7	14.3	▲37.5	20.0
前年同月比(%)	69.2	▲42.9	▲28.6	85.7	▲33.3	16.7	12.5	40.0	0.0	▲46.2	14.3	▲50.0	▲72.7
東北	7	7	7	2	7	6	11	11	3	3	3	4	11
前月比(%)	40.0	0.0	0.0	▲71.4	250.0	▲14.3	83.3	0.0	▲72.7	0.0	0.0	33.3	175.0
前年同月比(%)	▲30.0	▲36.4	▲36.4	▲90.0	▲46.2	▲40.0	▲8.3	0.0	▲75.0	50.0	▲25.0	▲20.0	57.1
関東	73	97	80	83	57	79	90	81	60	71	59	77	75
前月比(%)	4.3	32.9	▲17.5	3.8	▲31.3	38.6	13.9	▲10.0	▲25.9	18.3	▲16.9	30.5	▲2.6
前年同月比(%)	▲14.1	16.9	3.9	6.4	▲39.4	▲19.4	4.7	15.7	▲30.2	▲11.3	▲34.4	10.0	2.7
北陸	9	11	11	10	7	12	12	2	9	11	6	7	5
前月比(%)	0.0	22.2	0.0	▲9.1	▲30.0	71.4	0.0	▲83.3	350.0	22.2	▲45.5	16.7	▲28.6
前年同月比(%)	50.0	22.2	22.2	▲16.7	▲22.2	20.0	71.4	▲77.8	50.0	57.1	0.0	▲22.2	▲44.4
中部	26	30	30	34	39	42	39	35	34	41	31	33	32
前月比(%)	▲7.1	15.4	0.0	13.3	14.7	7.7	▲7.1	▲10.3	▲2.9	20.6	▲24.4	6.5	▲3.0
前年同月比(%)	▲35.0	▲40.0	▲14.3	▲27.7	▲15.2	31.3	50.0	▲7.9	3.0	7.9	▲6.1	17.9	23.1
近畿	72	71	52	57	61	50	56	51	58	65	50	41	52
前月比(%)	46.9	▲1.4	▲26.8	9.6	7.0	▲18.0	12.0	▲8.9	13.7	12.1	▲23.1	▲18.0	26.8
前年同月比(%)	53.2	1.4	▲3.7	▲6.6	▲9.0	▲34.2	▲13.8	▲15.0	▲22.7	▲1.5	▲23.1	▲16.3	▲27.8
中国	5	18	11	14	4	9	11	14	9	7	8	7	8
前月比(%)	▲66.7	260.0	▲38.9	27.3	▲71.4	125.0	22.2	27.3	▲35.7	▲22.2	14.3	▲12.5	14.3
前年同月比(%)	▲50.0	12.5	▲26.7	16.7	▲71.4	▲10.0	▲8.3	55.6	▲35.7	▲12.5	▲50.0	▲53.3	60.0
四国	5	3	3	3	2	4	4	2	5	7	5	3	4
前月比(%)	150.0	▲40.0	0.0	0.0	▲33.3	100.0	0.0	▲50.0	150.0	40.0	▲28.6	▲40.0	33.3
前年同月比(%)	▲37.5	▲57.1	▲72.7	▲50.0	▲71.4	▲33.3	▲60.0	▲33.3	25.0	0.0	▲28.6	50.0	▲20.0
九州	15	24	21	21	16	29	17	27	29	22	20	14	20
前月比(%)	▲21.1	60.0	▲12.5	0.0	▲23.8	81.3	▲41.4	58.8	7.4	▲24.1	▲9.1	▲30.0	42.9
前年同月比(%)	▲16.7	26.3	0.0	▲12.5	▲38.5	▲14.7	▲34.6	42.1	16.0	15.8	17.6	▲26.3	33.3

業種別件数

	12年2月	3月	4月	5月	6月	7月	8月	9月	10月	11月	12月	13年1月	2月	前月比	前年同月比
建設業	234	271	225	237	203	238	249	230	213	234	190	191	213	11.5	▲9.0
製造業	106	138	103	141	119	122	121	127	135	125	134	103	109	5.8	2.8
卸売業	136	150	147	141	156	122	123	111	167	134	125	135	124	▲8.1	▲8.8
小売業	204	191	160	204	171	187	137	151	165	187	154	173	160	▲7.5	▲21.6
運輸・通信業	41	38	30	41	28	43	25	36	46	50	43	35	28	▲20.0	▲31.7
サービス業	213	195	164	188	167	177	167	156	185	154	131	158	183	15.8	▲14.1
不動産業	18	31	33	33	34	37	20	26	24	28	25	32	23	▲28.1	27.8
その他	24	26	22	28	18	17	9	15	26	26	22	27	18	▲33.3	▲25.0
合計	976	1,040	884	1,013	896	943	851	852	961	938	824	854	858	0.5	▲12.1

業種別構成比

	12年2月	3月	4月	5月	6月	7月	8月	9月	10月	11月	12月	13年1月	2月	対前月	対前年同月
建設業	24.0	26.1	25.5	23.4	22.7	25.2	29.3	27.0	22.2	24.9	23.1	22.4	24.8	2.4	0.8
製造業	10.9	13.3	11.7	13.9	13.3	12.9	14.2	14.9	14.0	13.3	16.3	12.1	12.7	0.6	1.8
卸売業	13.9	14.4	16.6	13.9	17.4	12.9	14.5	13.0	17.4	14.3	15.2	15.8	14.5	▲1.3	0.6
小売業	20.9	18.4	18.1	20.1	19.1	19.8	16.1	17.7	17.2	19.9	18.7	20.3	18.6	▲1.7	▲2.3
運輸・通信業	4.2	3.7	3.4	4.0	3.1	4.6	2.9	4.2	4.8	5.3	5.2	4.1	3.3	▲0.8	▲0.9
サービス業	21.8	18.8	18.6	18.6	18.6	18.8	19.6	18.3	19.3	16.4	15.9	18.5	21.3	2.8	▲0.5
不動産業	1.8	3.0	3.7	3.3	3.8	3.9	2.4	3.1	2.5	3.0	3.0	3.7	2.7	▲1.0	0.9
その他	2.5	2.5	2.5	2.8	2.0	1.8	1.1	1.8	2.7	2.8	2.7	3.2	2.1	▲1.1	▲0.4
合計	100.0	100.0	100.0	100.0	100.0	100.0	100.0	100.0	100.0	100.0	100.0	100.0	100.0	-	-

主因別

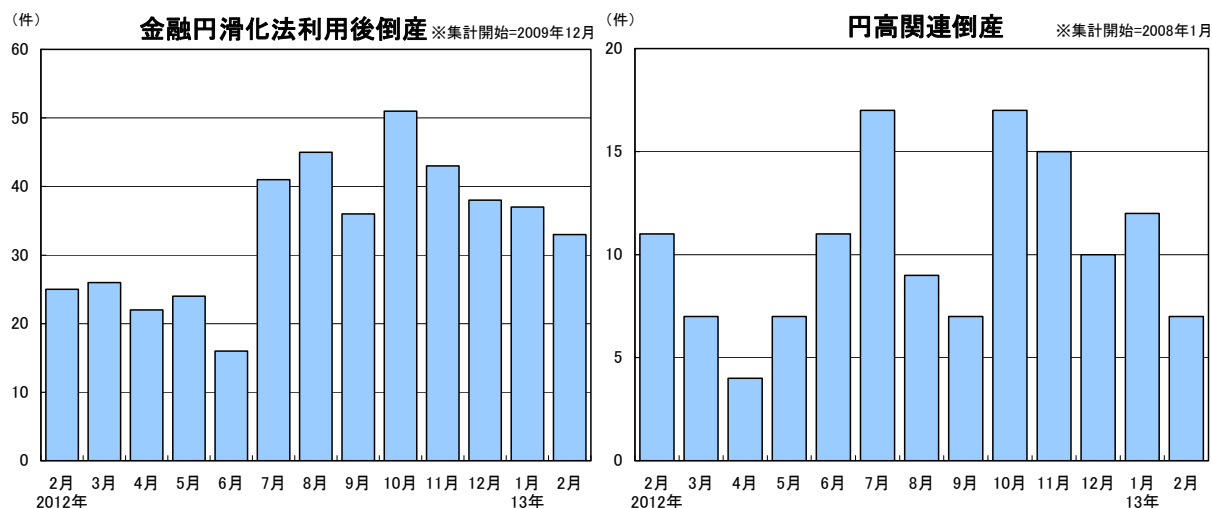
□ ポイント 「不況型倒産」の構成比 83.9%

主因別の内訳を見ると、「不況型倒産」の合計は720件（前月686件、前年同月809件）となった。構成比は83.9%（前月80.3%、前年同月82.9%）で、前月を3.6ポイント、前年同月も1.0ポイント上回った。

倒産主因のうち、販売不振、輸出不振、売掛金回収難、不良債権の累積、
業界不振を「不況型倒産」として集計

□ 要因・背景

- ① 返済猶予後も業績低迷に歯止めがかからず、「金融円滑化法利用後倒産」は33件判明
- ② 「円高関連倒産」は7件判明、うち為替デリバティブ損失によるものは2件



主因別件数

	(件)													(%)	
	12年2月	3月	4月	5月	6月	7月	8月	9月	10月	11月	12月	13年1月	2月	前月比	対前年同月比
販売不振	774	824	723	815	746	773	682	688	792	776	667	656	698	6.4	▲ 9.8
輸出不振	1	0	0	1	0	0	0	1	1	1	2	0	0	-	▲ 100.0
売掛金回収難	16	11	3	8	7	12	10	17	13	8	6	9	5	▲ 44.4	▲ 68.8
不良債権の累積	4	6	6	5	2	2	4	3	4	6	1	4	2	▲ 50.0	▲ 50.0
業界不振	14	11	12	19	14	12	17	13	15	15	19	17	15	▲ 11.8	7.1
不況型合計	809	852	744	848	769	799	713	722	825	806	695	686	720	5.0	▲ 11.0
放漫経営	12	11	13	10	10	16	13	10	9	9	11	15	10	▲ 33.3	▲ 16.7
設備投資の失敗	5	5	4	3	8	3	2	4	5	5	7	9	4	▲ 55.6	▲ 20.0
その他の経営計画の失敗	12	14	8	16	8	11	11	10	21	4	14	14	15	7.1	25.0
その他	138	158	115	136	101	114	112	106	101	114	97	130	109	▲ 16.2	▲ 21.0
合計	976	1,040	884	1,013	896	943	851	852	961	938	824	854	858	0.5	▲ 12.1

主因別構成比

	(%)													(ポイント)	
	12年2月	3月	4月	5月	6月	7月	8月	9月	10月	11月	12月	13年1月	2月	対前月	対前年同月
販売不振	79.3	79.2	81.8	80.5	83.3	82.0	80.1	80.8	82.4	82.7	80.9	76.8	81.4	4.6	2.1
輸出不振	0.1	0.0	0.0	0.1	0.0	0.0	0.0	0.1	0.1	0.1	0.2	0.0	0.0	0.0	▲ 0.1
売掛金回収難	1.6	1.1	0.3	0.8	0.8	1.3	1.2	2.0	1.4	0.9	0.7	1.1	0.6	▲ 0.5	▲ 1.0
不良債権の累積	0.4	0.6	0.7	0.5	0.2	0.2	0.5	0.4	0.4	0.6	0.1	0.5	0.2	▲ 0.3	▲ 0.2
業界不振	1.4	1.1	1.4	1.9	1.6	1.3	2.0	1.5	1.6	1.6	2.3	2.0	1.7	▲ 0.3	0.3
不況型合計	82.9	81.9	84.2	83.7	85.8	84.7	83.8	84.7	85.8	85.9	84.3	80.3	83.9	3.6	1.0
放漫経営	1.2	1.1	1.5	1.0	1.1	1.7	1.5	1.2	0.9	1.0	1.3	1.8	1.2	▲ 0.6	0.0
設備投資の失敗	0.5	0.5	0.5	0.3	0.9	0.3	0.2	0.5	0.5	0.5	0.8	1.1	0.5	▲ 0.6	0.0
その他の経営計画の失敗	1.2	1.3	0.9	1.6	0.9	1.2	1.3	1.2	2.2	0.4	1.7	1.6	1.7	0.1	0.5
その他	14.1	15.2	13.0	13.4	11.3	12.1	13.2	12.4	10.5	12.2	11.8	15.2	12.7	▲ 2.5	▲ 1.4
合計	100.0	100.0	100.0	100.0	100.0	100.0	100.0	100.0	100.0	100.0	100.0	100.0	100.0	-	-

規模別

□ ポイント 負債5000万円未満の構成比55.1%、4ヵ月連続で過半数を占める

負債額別に見ると、負債5000万円未満の倒産は473件で、前年同月比15.1%の減少となったものの、構成比は55.1%と4ヵ月連続で過半数を占めた。一方、負債100億円以上の倒産は1件にとどまった。資本金別に見ると、個人経営と資本金1000万円未満の合計は488件、構成比は56.9%を占めた。

□ 要因・背景

- ① 負債5000万円未満の業種別では、建設業（115件）が24.3%を占め全業種中トップ
- ② 負債100億円以上の倒産は26件、2011年10月、2012年7月と並び過去10年で最少

中小企業・小規模企業

		(件)												(％、ポイント)		
		12年2月	3月	4月	5月	6月	7月	8月	9月	10月	11月	12月	13年1月	2月	前月比	前年同月比
小規模企業	件数	865	908	782	890	793	822	747	725	819	823	712	753	743	▲1.3	▲14.1
	構成比(%)	88.6	87.3	88.5	87.9	88.5	87.2	87.8	85.1	85.2	87.7	86.4	88.2	86.6	▲1.6	▲2.0
中小企業	件数	974	1,038	883	1,013	896	942	851	851	960	938	824	854	858	0.5	▲11.9
	構成比(%)	99.8	99.8	99.9	100.0	100.0	99.9	100.0	99.9	99.9	100.0	100.0	100.0	100.0	0.0	0.2
全倒産件数		976	1,040	884	1,013	896	943	851	852	961	938	824	854	858	0.5	▲12.1

中小企業の定義

業種	従業員	資本金
製造業・その他	300人以下	または 3億円以下
卸売業	100人以下	または 1億円以下
小売業	50人以下	または 5000万円以下
サービス業	100人以下	または 5000万円以下

小規模企業の定義

業種	従業員
製造業・その他	20人以下
商業・サービス業	5人以下

負債額別件数

	(件)												(％)		
	12年2月	3月	4月	5月	6月	7月	8月	9月	10月	11月	12月	13年1月	2月	前月比	前年同月比
5000万円未満	557	522	433	545	475	488	461	389	476	505	432	451	473	4.9	▲15.1
5000万円以上1億円未満	148	188	154	164	155	161	141	160	162	146	117	144	133	▲7.6	▲10.1
1億円以上5億円未満	197	251	233	238	206	228	187	218	245	215	206	193	184	▲4.7	▲6.6
5億円以上10億円未満	45	37	35	38	32	40	34	47	31	39	37	31	42	35.5	▲6.7
10億円以上50億円未満	22	33	25	24	25	19	22	35	42	26	24	27	22	▲18.5	0.0
50億円以上100億円未満	5	2	1	2	2	1	4	3	4	2	5	6	3	▲50.0	▲40.0
100億円以上	2	7	3	2	1	6	2	0	1	5	3	2	1	▲50.0	▲50.0
合計	976	1,040	884	1,013	896	943	851	852	961	938	824	854	858	0.5	▲12.1

負債額別構成比

	(％)												(ポイント)		
	12年2月	3月	4月	5月	6月	7月	8月	9月	10月	11月	12月	13年1月	2月	前月比	前年同月比
5000万円未満	57.1	50.2	49.0	53.8	53.0	51.7	54.2	45.7	49.5	53.8	52.4	52.8	55.1	2.3	▲2.0
5000万円以上1億円未満	15.2	18.1	17.4	16.2	17.3	17.1	16.6	18.8	16.9	15.6	14.2	16.9	15.5	▲1.4	0.3
1億円以上5億円未満	20.2	24.1	26.4	23.5	23.0	24.2	22.0	25.6	25.5	22.9	25.0	22.6	21.4	▲1.2	1.2
5億円以上10億円未満	4.6	3.6	4.0	3.8	3.6	4.2	4.0	5.5	3.2	4.2	4.5	3.6	4.9	1.3	0.3
10億円以上50億円未満	2.3	3.2	2.8	2.4	2.8	2.0	2.6	4.1	4.4	2.8	2.9	3.2	2.6	▲0.6	0.3
50億円以上100億円未満	0.5	0.2	0.1	0.2	0.2	0.1	0.5	0.4	0.4	0.2	0.6	0.7	0.3	▲0.4	▲0.2
100億円以上	0.2	0.7	0.3	0.2	0.1	0.6	0.2	0.0	0.1	0.5	0.4	0.2	0.1	▲0.1	▲0.1
合計	100.0	100.0	100.0	100.0	100.0	100.0	100.0	100.0	100.0	100.0	100.0	100.0	100.0	-	-

資本金別件数

	(件)												(％)		
	12年2月	3月	4月	5月	6月	7月	8月	9月	10月	11月	12月	13年1月	2月	前月比	前年同月比
個人経営	192	158	139	173	134	152	141	99	144	145	129	121	158	30.6	▲17.7
100万円未満	22	20	18	18	23	13	22	24	21	40	16	23	30	30.4	36.4
100万円以上1000万円未満	353	368	304	371	336	359	296	322	360	346	278	343	300	▲12.5	▲15.0
1000万円以上5000万円未満	365	452	389	407	354	386	352	360	395	375	366	326	335	2.8	▲8.2
5000万円以上1億円未満	30	25	21	29	40	24	26	31	27	21	21	30	25	▲16.7	▲16.7
1億円以上	14	17	13	15	9	9	14	16	14	11	14	11	10	▲9.1	▲28.6
合計	976	1,040	884	1,013	896	943	851	852	961	938	824	854	858	0.5	▲12.1

資本金別構成比

	(％)												(ポイント)		
	12年2月	3月	4月	5月	6月	7月	8月	9月	10月	11月	12月	13年1月	2月	前月比	前年同月比
個人経営	19.7	15.2	15.7	17.1	15.0	16.1	16.6	11.6	15.0	15.5	15.7	14.2	18.4	4.2	▲1.3
100万円未満	2.3	1.9	2.0	1.8	2.6	1.4	2.6	2.8	2.2	4.3	1.9	2.7	3.5	0.8	1.2
100万円以上1000万円未満	36.2	35.4	34.4	36.6	37.5	38.1	34.8	37.8	37.5	36.9	33.7	40.2	35.0	▲5.2	▲1.2
1000万円以上5000万円未満	37.4	43.5	44.0	40.2	39.5	40.9	41.4	42.3	41.1	40.0	44.4	38.2	39.0	0.8	1.6
5000万円以上1億円未満	3.1	2.4	2.4	2.9	4.5	2.5	3.1	3.6	2.8	2.2	2.5	3.5	2.9	▲0.6	▲0.2
1億円以上	1.4	1.6	1.5	1.5	1.0	1.0	1.6	1.9	1.5	1.2	1.7	1.3	1.2	▲0.1	▲0.2
合計	100.0	100.0	100.0	100.0	100.0	100.0	100.0	100.0	100.0	100.0	100.0	100.0	100.0	-	-

地域別

□ ポイント 9地域中5地域で前年同月比減少

地域別に見ると、9地域中5地域で前年同月を下回った。なかでも、北海道（33件、前年同月比35.3%減）、北陸（19件、同40.6%減）、近畿（210件、同28.3%減）、四国（15件、同37.5%減）の4地域は2ケタの大幅減少となった。一方、東北（34件、同47.8%増）や中国（41件、同32.3%増）など4地域は前年同月を上回った。

□ 要因・背景

- ① 東北は、職人や資材の不足なども影響し建設業（11件、前年同月比57.1%増）が増加
- ② 近畿は、大阪府（105件、前年同月比43.5%減）が小売業を中心に大幅減少

都道府県別件数

地域	都道府県	(件)					(%)	
		2012年2月 - 前年同月 -	2013年1月 - 前月 -	2013年2月 - 当月 -	前月比	前年同月比		
北海道	北海道	51	19	33	73.7	▲ 35.3		
	青森県	4	2	3	50.0	▲ 25.0		
	岩手県	1	2	6	200.0	500.0		
	宮城県	6	6	10	66.7	66.7		
	秋田県	3	6	5	▲ 16.7	66.7		
	山形県	6	1	6	500.0	0.0		
	福島県	3	4	4	0.0	33.3		
東北	茨城県	14	12	14	16.7	0.0		
	栃木県	9	11	7	▲ 36.4	▲ 22.2		
	群馬県	12	9	6	▲ 33.3	▲ 50.0		
	埼玉県	41	41	39	▲ 4.9	▲ 4.9		
	千葉県	30	28	23	▲ 17.9	▲ 23.3		
	東京都	198	202	186	▲ 7.9	▲ 6.1		
	神奈川県	47	54	49	▲ 9.3	4.3		
関東	新潟県	10	4	2	▲ 50.0	▲ 80.0		
	富山県	8	11	5	▲ 54.5	▲ 37.5		
	石川県	9	13	8	▲ 38.5	▲ 11.1		
	福井県	5	7	4	▲ 42.9	▲ 20.0		
	山梨県	3	6	6	0.0	100.0		
	長野県	13	9	9	0.0	▲ 30.8		
	岐阜県	13	15	14	▲ 6.7	7.7		
北陸	静岡県	25	27	27	0.0	8.0		
	愛知県	55	57	59	3.5	7.3		
	三重県	7	6	3	▲ 50.0	▲ 57.1		
	合計	976	854	858	0.5	▲ 12.1		

地域	都道府県	(件)					(%)	
		2012年2月 - 前年同月 -	2013年1月 - 前月 -	2013年2月 - 当月 -	前月比	前年同月比		
近畿	滋賀県	9	11	4	▲ 63.6	▲ 55.6		
	京都府	24	24	32	33.3	33.3		
	大阪府	186	110	105	▲ 4.5	▲ 43.5		
	兵庫県	57	48	49	2.1	▲ 14.0		
	奈良県	13	11	11	0.0	▲ 15.4		
	和歌山県	4	7	9	28.6	125.0		
中国	鳥取県	4	5	1	▲ 80.0	▲ 75.0		
	島根県	5	4	3	▲ 25.0	▲ 40.0		
	岡山県	3	4	12	200.0	300.0		
	広島県	13	7	17	142.9	30.8		
	山口県	6	6	8	33.3	33.3		
	徳島県	6	1	1	0.0	▲ 83.3		
四国	香川県	6	4	6	50.0	0.0		
	愛媛県	6	7	7	0.0	16.7		
	高知県	6	1	1	0.0	▲ 83.3		
	福岡県	23	24	33	37.5	43.5		
	佐賀県	5	1	2	100.0	▲ 60.0		
	長崎県	5	5	5	0.0	0.0		
九州	熊本県	8	7	8	14.3	0.0		
	大分県	4	4	5	25.0	25.0		
	宮崎県	5	3	3	0.0	▲ 40.0		
	鹿児島県	2	2	2	0.0	0.0		
	沖縄県	3	6	6	0.0	100.0		
	合計	976	854	858	0.5	▲ 12.1		

地域別件数

地域	(件)												(%)		
	12年2月	3月	4月	5月	6月	7月	8月	9月	10月	11月	12月	13年1月	2月	前月比	前年同月比
北海道	51	31	38	27	34	31	38	37	31	30	27	19	33	73.7	▲ 35.3
東北	23	29	33	29	24	26	40	29	26	22	26	21	34	61.9	47.8
関東	351	414	352	398	320	335	336	333	333	347	291	357	324	▲ 9.2	▲ 7.7
北陸	32	39	30	35	24	46	26	23	49	43	46	35	19	▲ 45.7	▲ 40.6
中部	116	116	120	140	133	128	94	140	128	124	102	120	118	▲ 1.7	1.7
近畿	293	264	207	247	257	236	208	172	234	254	223	211	210	▲ 0.5	▲ 28.3
中国	31	54	31	47	27	53	35	38	43	32	37	26	41	57.7	32.3
四国	24	14	13	16	12	22	17	15	25	17	16	13	15	15.4	▲ 37.5
九州	55	79	60	74	65	66	57	65	92	69	56	52	64	23.1	16.4
合計	976	1,040	884	1,013	896	943	851	852	961	938	824	854	858	0.5	▲ 12.1

地域別構成比

地域	(%)													(ポイント)	
	12年2月	3月	4月	5月	6月	7月	8月	9月	10月	11月	12月	13年1月	2月	対前月	対前年同月
北海道	5.2	3.0	4.3	2.7	3.8	3.3	4.5	4.3	3.2	3.2	3.3	2.2	3.8	1.6	▲ 1.4
東北	2.4	2.8	3.7	2.9	2.7	2.8	4.7	3.4	2.7	2.3	3.2	2.5	4.0	1.5	1.6
関東	36.0	39.8	39.8	39.3	35.7	35.5	39.5	39.1	34.7	37.0	35.3	41.8	37.8	▲ 4.0	1.8
北陸	3.3	3.8	3.4	3.5	2.7	4.9	3.1	2.7	5.1	4.6	5.6	4.1	2.2	▲ 1.9	▲ 1.1
中部	11.9	11.2	13.6	13.8	14.8	13.6	11.0	16.4	13.3	13.2	12.4	14.1	13.8	▲ 0.3	1.9
近畿	30.0	25.4	23.4	24.4	28.7	25.0	24.4	20.2	24.3	27.1	27.1	24.7	24.5	▲ 0.2	▲ 5.5
中国	3.2	5.2	3.5	4.6	3.0	5.6	4.1	4.5	4.5	3.4	4.5	3.0	4.8	1.8	1.6
四国	2.5	1.3	1.5	1.6	1.3	2.3	2.0	1.8	2.6	1.8	1.9	1.5	1.7	0.2	▲ 0.8
九州	5.6	7.6	6.8	7.3	7.3	7.0	6.7	7.6	9.6	7.4	6.8	6.1	7.5	1.4	1.9
合計	100.0	100.0	100.0	100.0	100.0	100.0	100.0	100.0	100.0	100.0	100.0	100.0	100.0	-	-

上場企業倒産

- 上場企業の倒産は3ヵ月連続で発生しなかった。
- 2012年度の累計は5件とすでに前年度の4件を上回っているものの、上場企業の倒産は沈静化が続いている。

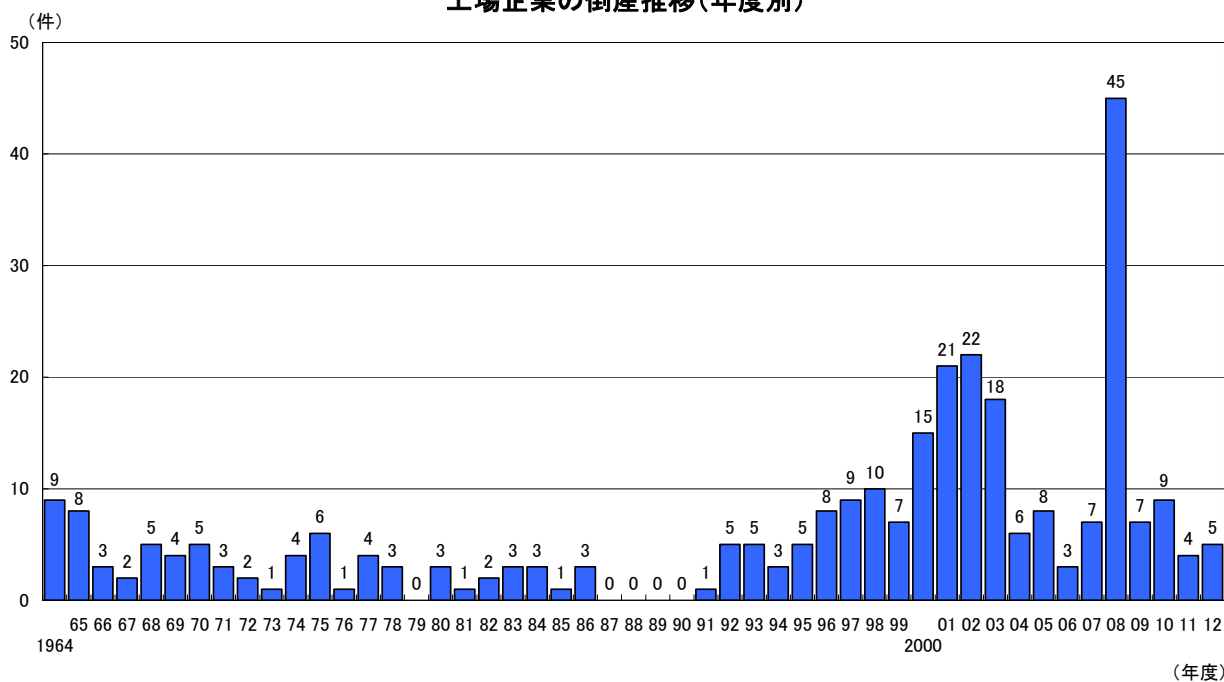
2012年度 上場企業の倒産

	TDB 企業コード	商号	業種	負債 (百万円)	態様	所在地	倒産月	備考
1	985840202	山水電気(株)	元・音響機器製造	247	民事再生法	東京都	4月	東証1部
2	740041301	NISグループ(株)	事業者金融	50,823	民事再生法 →破産	東京都	5月	東証2部
3	581938677	クレスト・インベストメンツ(株)	財務コンサルティングなど	3,190	民事再生法 →破産	大阪府	7月	ジャスダック
4	200578525	シコー(株)	精密小型モーター製造	8,509	民事再生法	神奈川県	8月	東証マザーズ
5	985223002	(株)サクラダ	橋梁工事	2,690	破産	千葉県	11月	東証1部

2011年度 上場企業の倒産

	TDB 企業コード	商号	業種	負債 (百万円)	態様	所在地	倒産月	備考
1	581478405	(株)セイクレスト	マンション企画・販売代理	2,282	破産	大阪府	5月	ジャスダック
2	100297871	(株)サンシティ	マンション販売、不動産流動化事業	24,888	民事再生法	宮城県	9月	東証1部
3	985274709	(株)インネクスト	液晶技術製品開発・製造	1,070	破産	東京都	9月	札証アンビシャス
4	987907697	エルピーダメモリ(株)	半導体製造	448,033	会社更生法	東京都	2月	東証1部

上場企業の倒産推移(年度別)



大型倒産

- 2月の負債額トップは、愛知県が出資する**社団法人愛知県農林公社**（愛知県、民事再生法）の227億円。以下、**西方企画開発㈱**（群馬県、特別清算）の92億5000万円、**㈱KHコーポレーション**（旧：㈱萬世閣、北海道、特別清算）の75億円と続く。
- 大型倒産は、返済猶予や再生支援機関の支援効果などを受け低水準が続く。

2012年度 大型倒産(上位30社)

	TDB 企業コード	商号	業種	負債 (百万円)	態様	所在地	倒産月
1	580650456	㈱クラヴィス	消費者金融	326,887	破産	大阪府	7月
2	985232084	三光汽船㈱	外航海上運送	155,874	会社更生法	東京都	7月
3	740041301	NISグループ㈱	事業者金融	50,823	民事再生法 →破産	東京都	5月
4	539000543	神戸市住宅供給公社	住宅分譲、賃貸管理	50,305	民事再生法	兵庫県	5月
5	550072496	㈱富士スタジアムゴルフ倶楽部	ゴルフ場経営	43,000	民事再生法	滋賀県	7月
6	129000119	社団法人青い森農林振興公社	分収造林事業	36,700	民事再生法	青森県	8月
7	988976957	パシフィックスポーツアンドリゾート㈱	持ち株会社(ゴルフ場経営)	34,000	特別清算	東京都	10月
8	390042315	ワン興産㈱	自動車用アルミホイール販売、 不動産業	27,000	会社更生法	福井県	11月
9	989437114	ARUJI GROUP㈱	投資コンサルティング	24,700	破産	東京都	6月
10	401068657	社団法人愛知県農林公社	農林振興事業	22,700	民事再生法	愛知県	2月
11	989713923	アジア特殊製鋼㈱	電気炉製鋼	20,500	破産	福岡県	4月
12	985730102	ポリマテック㈱	携帯電話・自動車などの 関連部品製造	20,379	民事再生法	東京都	7月
13	380152921	ツインフィールズ㈱	ゴルフ場経営	18,969	民事再生法	石川県	8月
14	370000434	ワシマイヤー㈱	自動車用アルミホイール製造	18,000	会社更生法	福井県	11月
15	900109006	㈱沖縄うみの園	不動産賃貸	17,900	民事再生法	沖縄県	1月
16	580402298	㈱総通	テレビショッピング運営	17,493	民事再生法	大阪府	11月
17	370200079	太閤山観光㈱	ゴルフ場経営	15,790	民事再生法	富山県	11月
18	985356260	全国小売酒販組合中央会	酒税の保全、 酒類取引環境の整備など	15,000	民事再生法	東京都	7月
19	982438174	ピーエスアール相武㈱	ゴルフ場経営	14,000	特別清算	東京都	11月
20	600605187	㈱塩見ホールディングス	持ち株会社(建設事業)	12,513	破産	広島県	7月
21	530231871	三津田開発㈱	ゴルフ場経営	11,000	民事再生法	兵庫県	12月
22	982793074	㈱パークレイカントリークラブ	不動産賃貸	10,800	民事再生法	栃木県	4月
23	985990406	CSKプリンシパルズ㈱	金融サービス事業	10,439	特別清算	東京都	12月
24	370206116	大山開発㈱	ゴルフ場経営	10,100	破産	富山県	12月
25	969828817	財団法人秋田県市町村職員互助会	互助会事業	10,067	破産	秋田県	4月
26	581303768	㈱サン・ジャパン	クラフトテープなど製造	9,851	民事再生法	大阪府	7月
27	260617296	㈱吉中商事	非鉄金属スクラップ卸	9,782	民事再生法	千葉県	9月
28	984796253	ソフトウェア生産技術研究所㈱	システム開発	9,647	特別清算	東京都	1月
29	989284937	㈱CSK-IS	金融サービス事業	9,524	特別清算	東京都	12月
30	985683657	財団法人日本労栄協会	分譲マンション販売、 損害保険代理業	9,500	破産	東京都	1月

主な倒産企業

	TDB 企業コード	商号	業種	負債 (百万円)	資本金 (千円)	態様	所在地
1	401068657	社団法人愛知県農林公社	農林振興事業	22,700	379,110	民事再生法	愛知県
2	220201601	西方企画開発(株)	ゴルフ場開発	9,250	45,000	特別清算	群馬県
3	070033099	(株)KHコーポレーション (旧:(株)萬世閣)	元・観光ホテル経営	7,500	50,000	特別清算	北海道
4	500042640	(株)春陽堂	宅配寿司「茶月」経営	5,027	322,000	破産	京都府
5	985172441	クラウン製靴(株)	紳士靴製造	3,869	75,000	民事再生法	東京都
6	500545086	(株)茶月	宅配寿司「茶月」経営	2,831	10,000	破産	京都府
7	982863731	ニチエイ事務機(株)	OA機器システム販売	2,486	28,000	破産	東京都
8	986117579	(株)ユニファイド・キャピタル・ジャパン	アセットマネジメント	2,129	142,910	破産	東京都
9	100069876	東日本通信工業(株)	電気通信工事	2,000	50,000	破産	宮城県
10	981384140	(株)総合技研	人材派遣サービス	1,900	246,000	破産	東京都
11	340010556	田村商事(株)	菓子卸	1,900	10,000	破産	新潟県
12	800671491	ピータの生活(株)	ペットショップ・飲食店経営	1,716	10,000	破産	福岡県
13	080102251	北日本陸運(株)	貨物自動車運送	1,698	41,000	破産	北海道
14	984957837	(株)和宏	プラスチック成型・加工	1,640	40,000	民事再生法	東京都
15	988794874	IVT(株)	バルブ製造	1,470	408,187	破産	東京都
16	580025110	東洋プレス工業(株)	金属プレス加工	1,400	37,800	破産	兵庫県
17	985174301	(株)櫛原	皮革素材・半製品卸	1,353	170,000	破産	東京都
18	510320956	(株)アドワーク	ディスプレイ、 広告デザイン制作	1,303	30,000	破産	大阪府
19	983856384	(株)朝新	果物卸	1,284	30,000	破産	東京都
20	870008651	(株)八代ロイヤルホテル	ホテル経営	1,100	70,000	破産	熊本県
21	727008778	(株)藤岡トウエンティ	工業団地用地開発	1,100	20,000	破産	群馬県
22	400371206	(株)東和観光	パチンコ店・ ビジネスホテル経営	1,100	10,000	破産	愛知県
23	983329101	(株)小野田工務店	建築工事	1,018	20,000	破産	東京都
24	710108821	丸高建設(株)	土木工事	1,003	68,000	破産	香川県
25	530073914	平和窯業(株)	瓦製造	986	41,196	破産	兵庫県
26	370114131	モリー(株)	食品スーパー経営	950	98,000	破産	岐阜県
27	400030477	笠井鍛工(株)	鍛工品製造	936	16,000	破産	愛知県
28	450121945	(株)ヤマト	土木建築工事	920	20,000	破産	岐阜県
29	610062489	エメロード(株)	婦人服小売	900	20,000	破産	岡山県
30	200312980	(株)星和総業	プロパンガス・同器具販売	807	10,000	破産	神奈川県

業種細分類

()内は構成比%

業種	2012年2月 -前年同月-	負債総額 (百万円)	2013年1月 -前月-	負債総額 (百万円)	2013年2月 -当月-	件数比較		負債総額 (百万円)
						前月比(%)	前年同月比(%)	
職別工事業	92 (9.4)	7,294	72 (8.4)	8,079	86 (10.0)	19.4	▲ 6.5	5,669
総合工事業	96 (9.8)	18,899	79 (9.3)	20,700	84 (9.8)	6.3	▲ 12.5	11,764
設備工事業	46 (4.7)	4,823	40 (4.7)	3,610	43 (5.0)	7.5	▲ 6.5	5,510
建設業計	234 (24.0)	31,016	191 (22.4)	32,389	213 (24.8)	11.5	▲ 9.0	22,943
食料品・飼料・飲料製造業	9 (0.9)	6,660	13 (1.5)	8,663	18 (2.1)	38.5	100.0	3,978
繊維工業・繊維製品製造業	7 (0.7)	440	3 (0.4)	63	6 (0.7)	100.0	▲ 14.3	912
木材・木製品製造業	5 (0.5)	553	4 (0.5)	1,334	2 (0.2)	▲ 50.0	▲ 60.0	296
家具・装備品製造業	3 (0.3)	467	4 (0.5)	1,862	3 (0.3)	▲ 25.0	0.0	113
パルプ・紙・紙加工品製造業	2 (0.2)	20	4 (0.5)	220	4 (0.5)	0.0	100.0	1,656
出版・印刷・関連産業	17 (1.7)	3,629	11 (1.3)	1,927	14 (1.6)	27.3	▲ 17.6	1,115
化学工業・石油製品・石炭製品製造業	2 (0.2)	87	2 (0.2)	200	1 (0.1)	▲ 50.0	▲ 50.0	10
ゴム製品製造業	3 (0.3)	1,380	0 (0.0)	0	0 (0.0)		▲ 100.0	0
皮革・同製品・毛皮製造業	0 (0.0)	0	5 (0.6)	290	2 (0.2)	▲ 60.0		3,886
窯業・土石製品製造業	4 (0.4)	3,261	0 (0.0)	0	1 (0.1)		▲ 75.0	986
鉄鋼業・非鉄金属・金属製品製造業	10 (1.0)	1,428	18 (2.1)	3,045	11 (1.3)	▲ 38.9	10.0	3,486
一般機械器具製造業	15 (1.5)	2,880	18 (2.1)	3,392	14 (1.6)	▲ 22.2	▲ 6.7	2,775
電気機械器具製造業	14 (1.4)	458,292	5 (0.6)	1,416	7 (0.8)	40.0	▲ 50.0	1,328
送用機械器具製造業	0 (0.0)	0	4 (0.5)	3,435	6 (0.7)	50.0		365
その他の製造業	15 (1.5)	10,712	12 (1.4)	899	20 (2.3)	66.7	33.3	3,388
製造業計	106 (10.9)	489,809	103 (12.1)	26,746	109 (12.7)	5.8	2.8	24,294
各種商品卸売業	0 (0.0)	0	2 (0.2)	20	0 (0.0)	▲ 100.0		0
繊維・衣服・繊維製品卸売業	18 (1.8)	1,635	21 (2.5)	3,115	19 (2.2)	▲ 9.5	5.6	4,250
飲食料品卸売業	26 (2.7)	2,968	26 (3.0)	2,297	29 (3.4)	11.5	11.5	11,504
機械器具卸売業	29 (3.0)	4,029	29 (3.4)	3,245	30 (3.5)	3.4	3.4	5,040
自動車・同付属品卸売業	5 (0.5)	359	6 (0.7)	4,708	1 (0.1)	▲ 83.3	▲ 80.0	186
木材・建築材料卸売業	14 (1.4)	6,812	16 (1.9)	1,494	11 (1.3)	▲ 31.3	▲ 21.4	1,900
家具・建具・じゅう器卸売業	10 (1.0)	1,437	2 (0.2)	55	5 (0.6)	150.0	▲ 50.0	415
貴金属製品卸売業	0 (0.0)	0	4 (0.5)	3,872	2 (0.2)	▲ 50.0		92
その他の卸売業	34 (3.5)	7,311	29 (3.4)	4,492	27 (3.1)	▲ 6.9	▲ 20.6	2,575
卸売業計	136 (13.9)	24,551	135 (15.8)	23,298	124 (14.5)	▲ 8.1	▲ 8.8	25,962
各種商品小売業	11 (1.1)	1,146	8 (0.9)	250	7 (0.8)	▲ 12.5	▲ 36.4	326
織物・衣服・身の回り品小売業	23 (2.4)	1,667	17 (2.0)	1,357	22 (2.6)	29.4	▲ 4.3	2,169
飲食料品小売業	30 (3.1)	2,891	29 (3.4)	15,841	22 (2.6)	▲ 24.1	▲ 26.7	2,939
飲食店経営業	89 (9.1)	15,286	68 (8.0)	4,990	55 (6.4)	▲ 19.1	▲ 38.2	4,822
自動車・自転車小売業	16 (1.6)	529	13 (1.5)	1,269	12 (1.4)	▲ 7.7	▲ 25.0	357
家具・じゅう器・家庭用機械器具小売業	5 (0.5)	182	8 (0.9)	154	11 (1.3)	37.5	120.0	980
その他小売業	30 (3.1)	1,416	30 (3.5)	4,124	31 (3.6)	3.3	3.3	2,709
小売業計	204 (20.9)	23,117	173 (20.3)	27,985	160 (18.6)	▲ 7.5	▲ 21.6	14,302
運輸業	40 (4.1)	20,106	35 (4.1)	4,518	26 (3.0)	▲ 25.7	▲ 35.0	4,044
郵便業・電気通信業	1 (0.1)	14	0 (0.0)	0	2 (0.2)		100.0	30
運輸・通信業計	41 (4.2)	20,120	35 (4.1)	4,518	28 (3.3)	▲ 20.0	▲ 31.7	4,074
旅館・その他宿泊所	9 (0.9)	13,554	4 (0.5)	6,350	9 (1.0)	125.0	0.0	10,119
娯楽業	9 (0.9)	2,539	8 (0.9)	34,297	10 (1.2)	25.0	11.1	12,003
自動車整備業・駐車場業・修理業	14 (1.4)	407	8 (0.9)	501	10 (1.2)	25.0	▲ 28.6	403
広告・調査・情報サービス業	80 (8.2)	6,683	63 (7.4)	14,388	62 (7.2)	▲ 1.6	▲ 22.5	8,019
専門サービス業	43 (4.4)	3,448	33 (3.9)	10,080	36 (4.2)	9.1	▲ 16.3	4,956
医療業	7 (0.7)	2,538	6 (0.7)	778	7 (0.8)	16.7	0.0	1,168
教育	4 (0.4)	1,384	1 (0.1)	50	2 (0.2)	100.0	▲ 50.0	730
その他サービス業	47 (4.8)	5,148	35 (4.1)	4,238	47 (5.5)	34.3	0.0	28,451
サービス業計	213 (21.8)	35,701	158 (18.5)	70,682	183 (21.3)	15.8	▲ 14.1	65,849
不動産業	18 (1.8)	4,138	32 (3.7)	36,951	23 (2.7)	▲ 28.1	27.8	6,932
農業・林業・漁業	3 (0.3)	101	8 (0.9)	1,144	6 (0.7)	▲ 25.0	100.0	494
鉱業	0 (0.0)	0	1 (0.1)	300	0 (0.0)	▲ 100.0		0
金融・保険業	2 (0.2)	142	7 (0.8)	3,847	2 (0.2)	▲ 71.4	0.0	1,290
その他	19 (1.9)	285	11 (1.3)	1,616	10 (1.2)	▲ 9.1	▲ 47.4	110
その他計	24 (2.5)	528	27 (3.2)	6,907	18 (2.1)	▲ 33.3	▲ 25.0	1,894
合計	976 (100.0)	628,980	854 (100.0)	229,476	858 (100.0)	0.5	▲ 12.1	166,250

倒産分類別比較

()内は構成比%

倒産分類	2012年2月 - 前年同月 -	2013年1月 - 前月 -	2013年2月 - 当月 -	前月比(%)	
				前月比(%)	前年同月比(%)
業種別					
建設業	234 (24.0)	191 (22.4)	213 (24.8)	11.5	▲ 9.0
製造業	106 (10.9)	103 (12.1)	109 (12.7)	5.8	2.8
卸売業	136 (13.9)	135 (15.8)	124 (14.5)	▲ 8.1	▲ 8.8
小売業	204 (20.9)	173 (20.3)	160 (18.6)	▲ 7.5	▲ 21.6
運輸・通信業	41 (4.2)	35 (4.1)	28 (3.3)	▲ 20.0	▲ 31.7
サービス業	213 (21.8)	158 (18.5)	183 (21.3)	15.8	▲ 14.1
不動産業	18 (1.8)	32 (3.7)	23 (2.7)	▲ 28.1	27.8
その他	24 (2.5)	27 (3.2)	18 (2.1)	▲ 33.3	▲ 25.0
合計	976 (100.0)	854 (100.0)	858 (100.0)	0.5	▲ 12.1
主因別					
販売不振	774 (79.3)	656 (76.8)	698 (81.4)	6.4	▲ 9.8
輸出不振	1 (0.1)				▲ 100.0
売掛金回収難	16 (1.6)	9 (1.1)	5 (0.6)	▲ 44.4	▲ 68.8
不良債権の累積	4 (0.4)	4 (0.5)	2 (0.2)	▲ 50.0	▲ 50.0
大企業の進出	1 (0.1)				▲ 100.0
技術、商品開発の遅れ			1 (0.1)		
新市場開拓の遅れ					
開発途上国の追い上げ			1 (0.1)		
業界不振	14 (1.4)	17 (2.0)	15 (1.7)	▲ 11.8	7.1
企業系列、下請の再編成	4 (0.4)	10 (1.2)	8 (0.9)	▲ 20.0	100.0
放漫経営	12 (1.2)	15 (1.8)	10 (1.2)	▲ 33.3	▲ 16.7
新商品開発の失敗					
設備投資の失敗	5 (0.5)	9 (1.1)	4 (0.5)	▲ 55.6	▲ 20.0
経営多角化の失敗	5 (0.5)	2 (0.2)	5 (0.6)	150.0	0.0
その他の経営計画の失敗	12 (1.2)	14 (1.6)	15 (1.7)	7.1	25.0
経営者の病気、死亡	10 (1.0)	24 (2.8)	19 (2.2)	▲ 20.8	90.0
火災、その他の災害	2 (0.2)	5 (0.6)		▲ 100.0	▲ 100.0
人材の不足					
労使の対立					
立地条件の変化					
過小資本	28 (2.9)	12 (1.4)	12 (1.4)	0.0	▲ 57.1
その他	88 (9.0)	77 (9.0)	63 (7.3)	▲ 18.2	▲ 28.4
不況型倒産合計	809 (82.9)	686 (80.3)	720 (83.9)	5.0	▲ 11.0
合計	976 (100.0)	854 (100.0)	858 (100.0)	0.5	▲ 12.1
※不況型倒産…倒産主因のうち販売不振、輸出不振、売掛金回収難、不良債権の累積、業界不振をさす。					
負債額別					
1000万円～5000万円未満	557 (57.1)	451 (52.8)	473 (55.1)	4.9	▲ 15.1
5000万円～1億円未満	148 (15.2)	144 (16.9)	133 (15.5)	▲ 7.6	▲ 10.1
1億円～5億円未満	197 (20.2)	193 (22.6)	184 (21.4)	▲ 4.7	▲ 6.6
5億円～10億円未満	45 (4.6)	31 (3.6)	42 (4.9)	35.5	▲ 6.7
10億円～50億円未満	22 (2.3)	27 (3.2)	22 (2.6)	▲ 18.5	0.0
50億円～100億円未満	5 (0.5)	6 (0.7)	3 (0.3)	▲ 50.0	▲ 40.0
100億円以上	2 (0.2)	2 (0.2)	1 (0.1)	▲ 50.0	▲ 50.0
合計	976 (100.0)	854 (100.0)	858 (100.0)	0.5	▲ 12.1
資本金別					
個人経営	192 (19.7)	121 (14.2)	158 (18.4)	30.6	▲ 17.7
100万円未満	22 (2.3)	23 (2.7)	30 (3.5)	30.4	36.4
100万円～1000万円未満	353 (36.2)	343 (40.2)	300 (35.0)	▲ 12.5	▲ 15.0
1000万円～5000万円未満	365 (37.4)	326 (38.2)	335 (39.0)	2.8	▲ 8.2
5000万円～1億円未満	30 (3.1)	30 (3.5)	25 (2.9)	▲ 16.7	▲ 16.7
1億円以上	14 (1.4)	11 (1.3)	10 (1.2)	▲ 9.1	▲ 28.6
合計	976 (100.0)	854 (100.0)	858 (100.0)	0.5	▲ 12.1
従業員数別					
10人未満	860 (88.1)	743 (87.0)	724 (84.4)	▲ 2.6	▲ 15.8
10人～50人未満	101 (10.3)	103 (12.1)	125 (14.6)	21.4	23.8
50人～100人未満	12 (1.2)	6 (0.7)	8 (0.9)	33.3	▲ 33.3
100人～300人未満	1 (0.1)	2 (0.2)	1 (0.1)	▲ 50.0	0.0
300人以上	2 (0.2)				▲ 100.0
合計	976 (100.0)	854 (100.0)	858 (100.0)	0.5	▲ 12.1
従業員数合計(人)	7,696	3,803	4,095	7.7	▲ 46.8
態様別					
会社更生法	2 (0.2)	1 (0.1)		▲ 100.0	▲ 100.0
破産	907 (92.9)	808 (94.6)	823 (95.9)	1.9	▲ 9.3
特別清算	26 (2.7)	20 (2.3)	15 (1.7)	▲ 25.0	▲ 42.3
民事再生法	41 (4.2)	25 (2.9)	20 (2.3)	▲ 20.0	▲ 51.2
合計	976 (100.0)	854 (100.0)	858 (100.0)	0.5	▲ 12.1

景気動向指数（景気DI）

□ 景気DIは39.8、前月比1.8ポイント増と3ヵ月連続で改善

2013年2月の景気動向指数（景気DI：0～100、50が判断の分かれ目）は、前月比1.8ポイント増の39.8となり、3ヵ月連続で改善した。

安倍政権発足以降、円安・株高傾向のなかで、大型補正予算の成立や金融緩和政策の継続が決定されるとともに、設備投資など実需も一部で現れはじめている。また、中国における大気汚染の広がりや国内外で日本の環境関連技術に対する需要を押し上げる期待も高まった。こうした外部要因を背景に『建設』や『不動産』『製造』『小売』など10業界中9業界、51業種中40業種が改善した。

□ 幅広い業種で改善しており、回復に向けて進んでいる

消費税増税前の駆け込みやオフィス市場での空室率の低下、復興需要による被災地域での賃貸物件需要など『不動産』は前月比4.8ポイントの増加となり、2002年5月の調査開始以降で最大の改善幅となった。特に『東北』『北関東』『南関東』など東日本での改善が目立った。さらに、震災復興やインフラ投資機運の高まりで「鉄鋼・非鉄・鋳業」のほか、円安持続で輸出が回復基調となっている「機械製造」や「輸送用機械・器具製造」も改善するなど、『製造』は12業種中11業種で改善した。また、旧正月（春節）需要や大気汚染関連特需があった「中国進出」企業の景況感（39.2、前月比1.7ポイント増）も3ヵ月連続で改善した。

総じて、幅広い業種で改善傾向となっており、国内景気は回復に向けて進んでいる。

景気動向指数(景気DI、帝国データバンク)

	景気DI		景気予測DI					
	前月比	当月比	3ヵ月後	当月比	6ヵ月後	当月比	1年後	当月比
2012年2月	36.3	0.4	37.1	0.8	38.2	1.9	38.3	2.0
3月	38.3	2.0	40.3	2.0	41.1	2.8	41.4	3.1
4月	38.5	0.2	39.6	1.1	40.1	1.6	41.6	3.1
5月	38.2	▲ 0.3	39.7	1.5	39.8	1.6	41.4	3.2
6月	37.6	▲ 0.6	36.9	▲ 0.7	36.4	▲ 1.2	38.1	0.5
7月	37.9	0.3	38.1	0.2	36.8	▲ 1.1	39.8	1.9
8月	37.7	▲ 0.2	37.5	▲ 0.2	37.0	▲ 0.7	38.7	1.0
9月	36.8	▲ 0.9	35.7	▲ 1.1	35.7	▲ 1.1	37.1	0.3
10月	35.5	▲ 1.3	32.4	▲ 3.1	33.5	▲ 2.0	34.3	▲ 1.2
11月	35.3	▲ 0.2	34.9	▲ 0.4	35.7	0.4	35.6	0.3
12月	35.7	0.4	35.4	▲ 0.3	36.3	0.6	35.9	0.2
2013年1月	38.0	2.3	42.1	4.1	43.7	5.7	42.8	4.8
2月	39.8	1.8	42.7	2.9	44.5	4.7	45.4	5.6

出典：3月5日発表、TDB景気動向調査2013年2月調査（全国）より。

（DIは、0～100までの範囲で変化し、50が判断の分かれ目となる。調査開始は2002年5月）

URL：<http://www.tdb-di.com/>

今後の見通し

□ 件数は4ヵ月連続、負債総額は3ヵ月連続の前年同月比減少

2013年2月の企業倒産は858件で、前月（854件）を0.5%上回ったものの、前年同月（976件）を12.1%下回り、4ヵ月連続で前年同月比減少となった。負債総額は1662億5000万円となり、2000年以降では2011年10月の1329億1700万円に次いで2番目に小さい。負債10億円以上の大型倒産が26件で、7月と並び2012年度最少であったことで負債総額が抑えられた。

□ 電気料金のほか生活に身近な商品の値上げが相次ぐ

2月14日、東北電力は経済産業大臣に対して電気料金値上げの申請を行った。規制部門で平均11.41%、自由化部門で平均17.74%の値上げを実施したい考えだ。「復興の妨げになる」と不安の声も聞かれるなか、膨れあがるコスト負担を現状の料金水準では吸収しきれないことが背景にある。電気の大口需要家である製造業をみると、2月の倒産は前月比、前年同月比ともに増加している。電力料金値上げとなれば、今後さらに厳しい状況となることが想定される。

値上げは、電気料金だけではない。トラックの燃料である軽油の小売価格は、13週間連続で上昇している（3月4日時点、資源エネルギー庁）。また、カタログやチラシのほか出版物に使用される印刷用紙の値上げの影響は、広告業界から出版業界までに及ぶであろう。2012年に685件もの倒産が発生した飲食業界周辺では、小麦や食用油の値上げが行われる見通しだ。一つ一つの値上げは、微々たるものと言えるであろうが、合算すれば業績に影響を与える程のインパクトがあり、最終的にはエンドユーザーに価格転嫁ができるか否かの問題となる。

□ 民法改正で企業が融資を受ける際の個人保証の是非が焦点に

法制審議会民法（債権関係）部会は、「民法（債権関係）の改正に関する中間試案」を2月末に公表した。この中で、企業が金融機関等から融資を受ける際の個人保証のあり方が焦点となっている。現状、中小零細企業においては融資を受ける際に経営者本人のほか、親族や知人が保証人となるケースがある。企業の破綻が生活の破綻に直結する可能性があるという論点から、個人保証の禁止が議論されているが、個人保証がなければ融資を受けることができないという中小零細企業が多く存在するのも事実。2月の負債5000万円未満の倒産は構成比55.1%となり4ヵ月連続で過半数を占めるなど、倒産する多くの企業は中小零細企業だ。現在、「経営者保証」は例外として認める方向で検討が進められているが、今後の展開によっては、金融機関による貸出先選別にも繋がりがかねない改正であり、動向に注目する必要がある。

□ 「金融円滑化法利用後倒産」は、前年同月比32.0%増

2月の「金融円滑化法利用後倒産」は33件判明し、前月を10.8%下回ったものの、前年同月比では32.0%大幅に増加した。集計開始以降、すべての月で前年同月を上回り、累計で686件となった。企業倒産全体は横ばいで推移している一方で、「金融円滑化法利用後倒産」は、前年同月比増加を続けている状況に変わらない。こうしたなか、同法の適用期限である3月末をむかえる。金融庁は、金融機関の方針転換を回避すべく、金融検査マニュアル・監督方針に「貸付条件の変更等や円滑な資金供給に努めること」を明記。それに加え、条件変更実施状況の自主的な開示を求めることで、資金繰りが厳しい中小企業が引き続き金融支援を受けられるように配慮している。しかし、金融円滑化法に基づく返済条件変更等を受けている企業は推定40万社存在し、そのうち少なくとも10万社が債務者区分「要管理先」以下とみられる。金融円滑化法を実質的に延長させることと、資金繰り支援から事業再生支援にシフトすることは同義ではない。同法施行前と現在において、中小企業の財務内容が悪化していることを踏まえると、資金繰り支援を続けるだけでは潜在的な倒産リスクが膨らむ一方だ。2月の倒産は858件と4ヵ月連続で前年同月比減少となっているが、楽観視できる状況でないことは明らかである。

倒産件数・負債総額の推移(2000年(平成12年)～2013年(平成25年))

月別	2000年(平成12年)		2001年(平成13年)		2002年(平成14年)		2003年(平成15年)		2004年(平成16年)	
	件数	負債総額(百万円)	件数	負債総額(百万円)	件数	負債総額(百万円)	件数	負債総額(百万円)	件数	負債総額(百万円)
1	354	338,607	559	838,508	767	713,822	789	1,049,223	749	387,375
2	474	1,081,628	623	962,230	888	1,076,430	889	1,451,530	806	1,020,030
3	617	411,504	679	2,189,204	939	1,878,173	901	1,070,797	871	1,210,995
4	523	824,537	666	897,126	882	1,158,155	907	824,367	772	521,723
5	562	1,517,057	672	864,967	921	1,009,316	931	728,668	755	482,927
6	558	1,711,469	706	577,994	763	581,278	858	782,244	759	341,993
7	577	4,030,041	731	637,707	1,000	1,097,233	918	655,471	765	540,229
8	578	1,258,580	720	587,387	800	985,301	802	1,065,377	695	583,166
9	551	666,688	718	2,838,474	839	698,482	764	1,053,944	718	367,292
10	641	8,216,109	870	915,454	964	1,775,487	874	785,452	726	658,551
11	615	1,083,980	825	1,706,113	829	527,323	684	937,037	694	300,501
12	684	698,807	789	1,407,173	833	626,702	738	391,795	743	867,066
合計	6,734	21,839,007	8,558	14,422,337	10,425	12,127,702	10,055	10,795,905	9,053	7,281,848

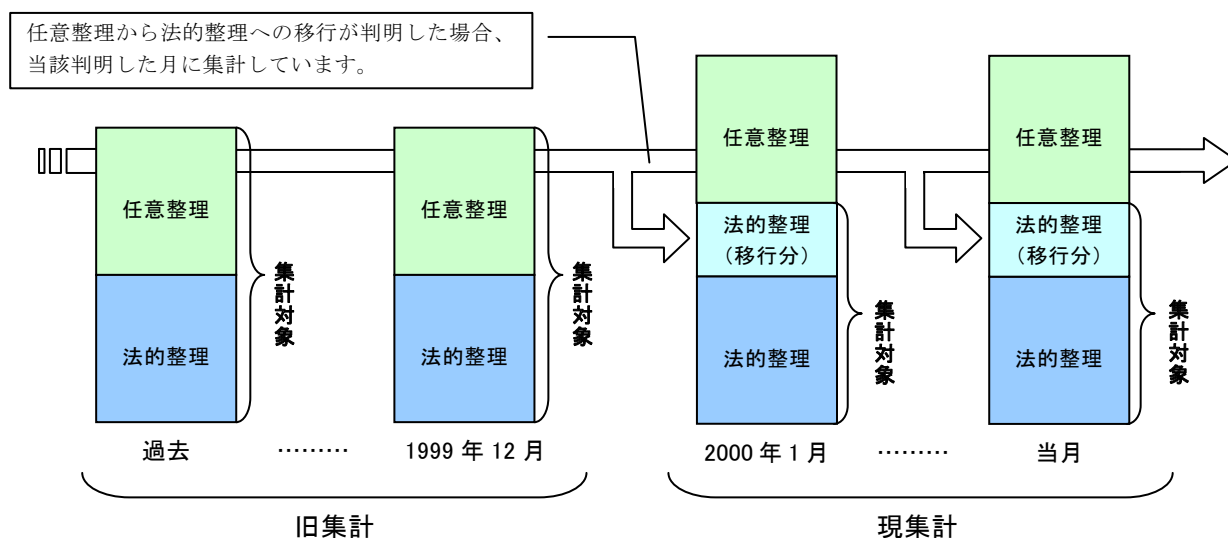
月別	2005年(平成17年)		2006年(平成18年)		2007年(平成19年)		2008年(平成20年)		2009年(平成21年)	
	件数	負債総額(百万円)	件数	負債総額(百万円)	件数	負債総額(百万円)	件数	負債総額(百万円)	件数	負債総額(百万円)
1	691	562,215	730	516,512	842	546,799	888	389,063	1,156	864,398
2	546	703,228	777	325,283	818	280,597	935	496,033	1,131	1,197,805
3	584	486,921	848	473,959	916	473,076	1,127	455,934	1,216	1,038,452
4	605	338,098	795	421,862	817	591,268	1,013	725,441	1,169	507,443
5	614	584,426	731	683,898	1,016	344,387	994	481,073	1,057	511,590
6	794	439,482	744	383,207	985	336,427	1,065	471,920	1,294	474,472
7	675	417,424	746	354,840	915	306,297	1,131	640,232	1,204	340,516
8	754	328,053	774	360,930	985	835,122	1,018	814,858	1,042	275,344
9	671	550,838	667	339,920	785	465,928	1,122	5,319,794	946	358,029
10	825	660,576	889	566,029	1,083	441,669	1,231	979,015	1,070	251,394
11	708	760,359	754	382,348	906	457,604	1,010	541,165	1,000	690,855
12	758	354,431	896	463,009	891	412,554	1,147	596,774	1,021	299,849
合計	8,225	6,186,051	9,351	5,271,797	10,959	5,491,728	12,681	11,911,302	13,306	6,810,147

月別	2010年(平成22年)		2011年(平成23年)		2012年(平成24年)		2013年(平成25年)	
	件数	負債総額(百万円)	件数	負債総額(百万円)	件数	負債総額(百万円)	件数	負債総額(百万円)
1	949	2,587,990	976	249,684	951	398,379	854	229,476
2	966	427,596	884	391,982	976	628,980	858	166,250
3	1,148	296,383	1,041	291,075	1,040	358,167		
4	962	254,508	956	263,629	884	181,062		
5	879	304,481	964	235,662	1,013	254,089		
6	1,085	283,723	1,025	192,826	896	177,620		
7	918	249,357	965	202,885	943	715,212		
8	964	169,233	969	797,581	851	202,077		
9	943	1,370,598	847	192,934	852	177,605		
10	960	501,957	906	132,917	961	231,674		
11	935	273,923	971	190,538	938	249,504		
12	949	216,855	865	322,020	824	199,925		
合計	11,658	6,936,604	11,369	3,463,733	11,129	3,774,294	1,712	395,726

倒産集計について

倒産集計の数値は、すべて法的整理のものです。具体的には、任意整理（銀行取引停止、内整理など）を除外し、会社更生法、民事再生法、破産法、特別清算による法的整理を対象としています。

旧集計は、任意整理を含む数値（下図参照）を集計対象としていました。現集計では、過去に集計した任意整理が法的整理に移行した場合も集計の対象としています。



【内容に関する問い合わせ先】

(株) 帝国データバンク
 本社産業調査部 担当：早川、加藤、石田
 TEL 03-5775-3073 FAX 03-5775-3169
 東京支社情報部 担当：藤森、篠塚
 TEL 03-5919-9341 FAX 03-5919-9348

©TEIKOKU DATABANK, LTD.

当レポートの著作権は株式会社帝国データバンクに帰属します。当レポートはプレスリリース用資料として作成しております。

報道目的以外の利用につきましては、著作権法の範囲内でご利用いただき、私的利用を超えた複製および転載を固く禁じます。