

特別企画：四国地方 2016 年度の雇用動向に関する企業の意識調査

正社員「採用ある」65.1%、7年ぶりに低下 ～採用意欲は高水準を維持するが、判断に迷う企業が増加～

はじめに

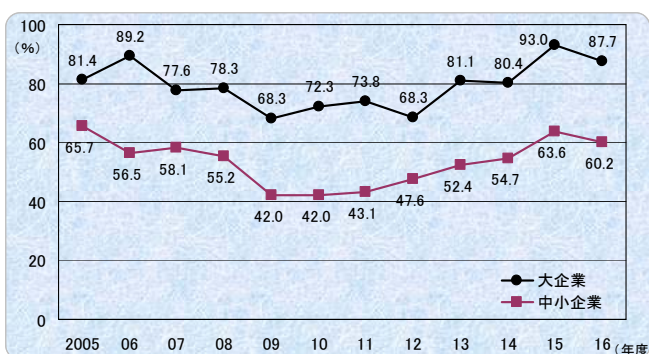
2012年12月に第二次安倍政権がスタートして

3年余りが経過した。これまで進められてきたアベノミクス政策で、円安誘導による輸出関連企業の業績回復や株価の上昇、低金利継続による企業の設備投資意欲の高まりに加え、有効求人倍率や学生の就職内定率など、雇用環境の動向を示す指標の多くがリーマン・ショック前の水準まで回復してきた。しかし、こうした状況が2016年初から一転、世界的な

景気の悪化を反映して株価が下落、円高も進行し、日銀によるマイナス金利導入後も大きな流れは変わらず、先行き不安が強まっている。また、人手不足に起因した受注機会の損失、中長期的な視点に立った後継者の早期育成などの課題がクローズアップされている。大手企業が新卒採用を増やす動きがより強まるなか、四国地方の企業は雇用動向をどう捉え、どのように取り組んでいるのだろうか。

帝国データバンク高松支店では、四国地方に本社を置く企業へ2016年度の雇用動向に関する意識について調査を実施した。調査期間は2016年2月16日～2月29日、調査対象は四国地方に本社を置く企業770社で、有効回答企業数は321社（回答率41.7%）。

■正社員「採用ある」(規模別)



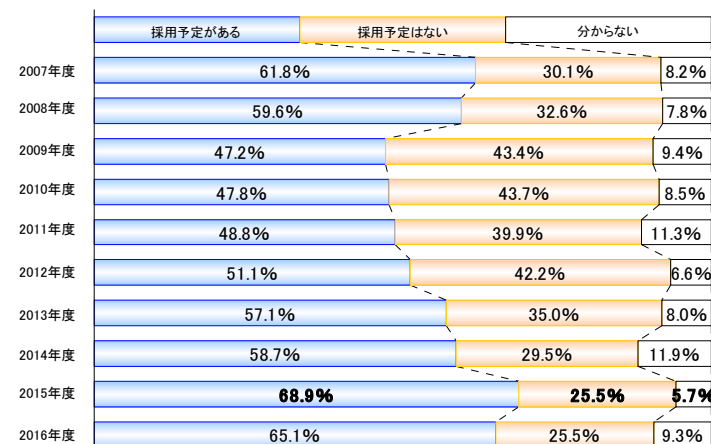
調査結果（要旨）

- 2016年度の正社員採用、「予定ある」企業の構成比は65.1%。7年ぶりに低下。『大企業』『中小企業』ともに「分からない」とする企業が増加
- 2016年度の非正社員採用、「予定ある」企業の構成比は51.1%、6年連続でアップ
- 優秀な人材の採用活動、「募集方法・内容を多様化」がトップに
- 選考活動の開始時期、「関係ない」が3割近く、2割強が「分からない」と回答

1. 2016年度の正社員採用、「ある」は7年ぶりに低下、判断を迷う企業増える

2016年度（2016年4月～2017年3月入社）の正社員（新卒・中途入社）の採用状況について尋ねたところ、「採用予定がある」（「増加する」「変わらない」「減少する」の合計）と回答した企業は、321社中209社で、構成比65.1%となった。前回調査（2015年2月）より3.8ポイント低く、7年ぶりに低下した。ただ、2年連続で6割を超え、2007年度以降では2番目に高い水準となった。他方、「採用予定はない」と回答した企業は、321社中82社で、構成比25.5%となった。前回調査と同じ割合で、2007年度以降でも低くなった。「分からない」と回答した企業は321社中30社、構成比9.3%で前回調査（5.7%）より3.6ポイント上昇した。

■正社員採用について



注：「採用予定がある」は、「増加する(見込み含む)」「変わらない(見込み含む)」「減少する(見込み含む)」の合計

全国（1万497社）と比較すると、「採用予定がある」では、『全国』（62.9%）を2.2ポイント上回った。「増加する」「減少する」は『全国』を下回り、「変わらない」は『全国』を上回った。他方、「採用予定はない」では、『全国』（27.0%）を1.5ポイント下回った。

規模別でみると、「採用予定がある」では、『大企業』は前年度よりも5.3ポイント低い87.7%となり、2年ぶりに低下した。『中小企業』は前年度よりも3.4ポイント低い60.2%となり、7年ぶりに低下した。他方、「採用予定はない」では、『中小企業』（29.5%）が『大企業』（7.0%）を22.5ポイント上回った。「分からない」では、『大企業』（5.3%）は前回調査（1.8%）から3.5ポイント、『中小企業』（10.2%）も前回調査（6.5%）から3.7ポイント上昇しており、規模に関係なく採用するかどうか判断に迷う企業が増える結果となった（1ページ、6ページ表参照）。

■2016年度の正社員雇用について

	採用予定がある				採用予定はない	分からない	合計
	増加する (見込み含む)	変わらない (見込み含む)	減少する (見込み含む)	合計			
全国	62.9 (6,600)	24.0 (2,515)	30.1 (3,159)	8.8 (926)	27.0 (2,832)	10.1 (1,065)	100.0 (10,497)
四国	65.1 (209)	22.4 (72)	36.4 (117)	6.2 (20)	25.5 (82)	9.3 (30)	100.0 (321)
大企業	87.7 (50)	21.1 (12)	61.4 (35)	5.3 (3)	7.0 (4)	5.3 (3)	100.0 (57)
中小企業	60.2 (159)	22.7 (60)	31.1 (82)	6.4 (17)	29.5 (78)	10.2 (27)	100.0 (264)
うち小規模	47.4 (45)	16.8 (16)	27.4 (26)	3.2 (3)	38.9 (37)	13.7 (13)	100.0 (95)
農・林・水産	75.0 (3)	25.0 (1)	50.0 (2)	0.0 (0)	0.0 (0)	25.0 (1)	100.0 (4)
金融	33.3 (1)	33.3 (1)	0.0 (0)	0.0 (0)	0.0 (0)	66.7 (2)	100.0 (3)
建設	75.0 (45)	26.7 (16)	41.7 (25)	6.7 (4)	20.0 (12)	5.0 (3)	100.0 (60)
不動産	50.0 (3)	0.0 (0)	50.0 (3)	0.0 (0)	33.3 (2)	16.7 (1)	100.0 (6)
製造	64.1 (66)	20.4 (21)	37.9 (39)	5.8 (6)	28.2 (29)	7.8 (8)	100.0 (103)
卸売	61.5 (48)	26.9 (21)	28.2 (22)	6.4 (5)	28.2 (22)	10.3 (8)	100.0 (78)
小売	58.8 (10)	17.6 (3)	35.3 (6)	5.9 (1)	35.3 (6)	5.9 (1)	100.0 (17)
運輸・倉庫	50.0 (7)	7.1 (1)	35.7 (5)	7.1 (1)	35.7 (5)	14.3 (2)	100.0 (14)
サービス	71.4 (25)	22.9 (8)	40.0 (14)	8.6 (3)	17.1 (6)	11.4 (4)	100.0 (35)
その他	100.0 (1)	0.0 (0)	100.0 (1)	0.0 (0)	0.0 (0)	0.0 (0)	100.0 (1)
従業員数別							
5人以下	30.0 (12)	17.5 (7)	12.5 (5)	0.0 (0)	50.0 (20)	20.0 (8)	100.0 (40)
6人～20人	53.1 (52)	18.4 (18)	27.6 (27)	7.1 (7)	35.7 (35)	11.2 (11)	100.0 (98)
21人～50人	74.4 (58)	26.9 (21)	39.7 (31)	7.7 (6)	21.8 (17)	3.8 (3)	100.0 (78)
51人～100人	79.5 (31)	15.4 (6)	61.5 (24)	2.6 (1)	17.9 (7)	2.6 (1)	100.0 (39)
101人～300人	83.6 (46)	30.9 (17)	43.6 (24)	9.1 (5)	3.6 (2)	12.7 (7)	100.0 (55)
301人～1,000人	90.0 (9)	30.0 (3)	50.0 (5)	10.0 (1)	10.0 (1)	0.0 (0)	100.0 (10)
1,000人超	100.0 (1)	0.0 (0)	100.0 (1)	0.0 (0)	0.0 (0)	0.0 (0)	100.0 (1)
徳島	61.9 (26)	16.7 (7)	42.9 (18)	2.4 (1)	28.6 (12)	9.5 (4)	100.0 (42)
香川	66.7 (82)	22.0 (27)	38.2 (47)	6.5 (8)	22.0 (27)	11.4 (14)	100.0 (123)
愛媛	63.3 (69)	25.7 (28)	30.3 (33)	7.3 (8)	29.4 (32)	7.3 (8)	100.0 (109)
高知	68.1 (32)	21.3 (10)	40.4 (19)	6.4 (3)	23.4 (11)	8.5 (4)	100.0 (47)

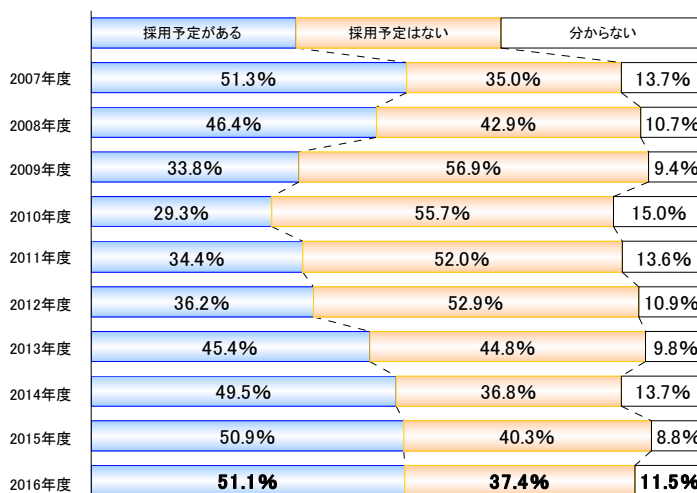
注1：網掛けはブロック全体以上を表す
注2：全国の母数は有効回答企業1万497社。四国は321社

2. 2016年度の非正社員採用、6年連続でアップ、「分からない」が1割を超える

2016年度（2016年4月～2017年3月入

社）の非正社員（新卒・中途入社）の採用状況について尋ねたところ、「採用予定がある」（「増加する」「変わらない」「減少する」の合計）と回答した企業は、321社中164社で、構成比51.1%となった。前回調査より0.2ポイント高く、6年連続で上昇した。他方、「採用予定はない」と回答した企業は、321社中120社で、構成比37.4%となった。前回調査より2.9ポイント低く、2年ぶりに低下した。「分からない」は321社中37社で、構成比11.5%と前回調査（8.8%）から2.7ポイント上昇した。

■非正社員採用について



注：「採用予定がある」は、「増加する（見込み含む）」「変わらない（見込み含む）」「減少する（見込み含む）」の合計

全国（1万497社）と比較すると、「採用予定がある」では、『全国』（48.8%）を2.3ポイント上回った。「増加する」は『全国』を下回り、「変わらない」「減少する」は『全国』を上回った。他方、「採用予定はない」では、『全国』（38.8%）を1.4ポイント下回った。

業種別（母数10社以上）でみると、「採用予定がある」では、『サービス業』（60.0%・21社）が最も高く、『製造』（59.2%・61社）、『小売』（58.8%・10社）が続いた。他方、「採用予定はない」では、『運輸・倉庫』（64.3%・9社）が最も高く、『卸売』（47.4%・37社）、『建設』（45.0%・27社）が続いた。

県別でみると、「採用予定がある」では、『香川』（53.7%・66社）が最も高く、『高知』（53.2%）『徳島』（52.4%）も5割を超えた。他方、「採用予定はない」では、『愛媛』（45.0%・49社）が最も高く、唯一4割を超えており、他の3県は30%台となった。

■2016年度の非正社員雇用について

	採用予定がある				採用予定はない	分からない	合計
	採用予定がある	増加する (見込み含む)	変わらない (見込み含む)	減少する (見込み含む)			
全国	48.8 (5,121)	12.1 (1,266)	29.9 (3,142)	6.8 (713)	38.8 (4,074)	12.4 (1,302)	100.0 (10,497)
四国	51.1 (164)	9.7 (31)	33.0 (106)	8.4 (27)	37.4 (120)	11.5 (37)	100.0 (321)
大企業	66.7 (38)	12.3 (7)	40.4 (23)	14.0 (8)	21.1 (12)	12.3 (7)	100.0 (57)
中小企業	47.7 (126)	9.1 (24)	31.4 (83)	7.2 (19)	40.9 (108)	11.4 (30)	100.0 (264)
うち小規模	38.9 (37)	8.4 (8)	27.4 (26)	3.2 (3)	46.3 (44)	14.7 (14)	100.0 (95)
農・林・水産	50.0 (2)	25.0 (1)	25.0 (1)	0.0 (0)	25.0 (1)	25.0 (1)	100.0 (4)
金融	33.3 (1)	33.3 (1)	0.0 (0)	0.0 (0)	33.3 (1)	33.3 (1)	100.0 (3)
建設	45.0 (27)	8.3 (5)	30.0 (18)	6.7 (4)	45.0 (27)	10.0 (6)	100.0 (60)
不動産	50.0 (3)	0.0 (0)	33.3 (2)	16.7 (1)	33.3 (2)	16.7 (1)	100.0 (6)
製造	59.2 (61)	6.8 (7)	42.7 (44)	9.7 (10)	27.2 (28)	13.6 (14)	100.0 (103)
卸売	43.6 (34)	11.5 (9)	24.4 (19)	7.7 (6)	47.4 (37)	9.0 (7)	100.0 (78)
小売	58.8 (10)	23.5 (4)	17.6 (3)	17.6 (3)	29.4 (5)	11.8 (2)	100.0 (17)
運輸・倉庫	28.6 (4)	7.1 (1)	14.3 (2)	7.1 (1)	64.3 (9)	7.1 (1)	100.0 (14)
サービス	60.0 (21)	8.6 (3)	45.7 (16)	5.7 (2)	28.6 (10)	11.4 (4)	100.0 (35)
その他	100.0 (1)	0.0 (0)	100.0 (1)	0.0 (0)	0.0 (0)	0.0 (0)	100.0 (1)
従業員数別							
5人以下	37.5 (15)	12.5 (5)	22.5 (9)	2.5 (1)	42.5 (17)	20.0 (8)	100.0 (40)
6人～20人	38.8 (38)	7.1 (7)	25.5 (25)	6.1 (6)	51.0 (50)	10.2 (10)	100.0 (98)
21人～50人	52.6 (41)	10.3 (8)	33.3 (26)	9.0 (7)	38.5 (30)	9.0 (7)	100.0 (78)
51人～100人	61.5 (24)	12.8 (5)	35.9 (14)	12.8 (5)	28.2 (11)	10.3 (4)	100.0 (39)
101人～300人	70.9 (39)	9.1 (5)	50.9 (28)	10.9 (6)	18.2 (10)	10.9 (6)	100.0 (55)
301人～1,000人	60.0 (6)	10.0 (1)	30.0 (3)	20.0 (2)	20.0 (2)	20.0 (2)	100.0 (10)
1,000人超	100.0 (1)	0.0 (0)	100.0 (1)	0.0 (0)	0.0 (0)	0.0 (0)	100.0 (1)
徳島	52.4 (22)	7.1 (3)	38.1 (16)	7.1 (3)	33.3 (14)	14.3 (6)	100.0 (42)
香川	53.7 (66)	11.4 (14)	34.1 (42)	8.1 (10)	31.7 (39)	14.6 (18)	100.0 (123)
愛媛	46.8 (51)	10.1 (11)	27.5 (30)	9.2 (10)	45.0 (49)	8.3 (9)	100.0 (109)
高知	53.2 (25)	6.4 (3)	38.3 (18)	8.5 (4)	38.3 (18)	8.5 (4)	100.0 (47)

注1：網掛けはブロック全体以上を表す
注2：全国の母数は有効回答企業1万497社、四国は321社

3. 優秀な人材の採用活動、「募集方法・内容を多様化」がトップに

優秀な人材を採用するために自社でどのような取り組みを行っているか尋ねたところ、「募集方法・内容を多様化」と回答した企業が321社中87社、構成比27.1%で最も高かった(複数回答、以下同)。次いで、「福利厚生制度の充実(特別休暇など)」が26.2%(84社)、「公共機関の積極的活用」が21.5%(69社)、「自社採用ホームページの公開」が21.2%(68社)、「分煙、禁煙の実施」が20.2%(65社)が2割を超えて続いた。

全国(1万497社)との比較では、1番目が「募集方法・内容を多様化」であることは全国と同じだが、全国で2番目の「自社採用ホームページの公開」が4番目に、3番目の「福利厚生制度の充実(特別休暇など)」が2番目となるなど順位は異なるが、上位5項目は同じであった。

規模別でみると、『大企業』では「募集方法・内容を多様化」と並んで1番目となった「自社採用ホームページの公開」が『中小企業』では5番目となっていた。また、3番目であった「自社セミナー・説明会の実施」が8番目となっており、企業規模により人材採用への対応が異なることが分かった。また、『大企業』の構成比が『中小企業』を13項目中10項目で上回っており、『中小企業』よりも『大企業』の方が人材採用に関して、幅広い対応を検討・実施していることが分かる。

■優秀な人材を採用するためにやっていること(複数回答)

		(%)
1	募集方法・内容を多様化	27.1
2	福利厚生制度の充実(特別休暇など)	26.2
3	公共機関の積極的活用	21.5
4	自社採用ホームページの公開	21.2
5	分煙、禁煙の実施	20.2
6	自社セミナー・説明会の実施	15.3
7	福利厚生施設・設備の充実	14.6
7	就業制度の充実(時短やフレックスなど)	14.6
9	学内セミナー・説明会の実施	8.1
10	(学校)推薦制度の実施	7.8
11	採用活動内容の差別化	6.5
12	採用活動スケジュールの短縮化	3.1
13	交通の便の良いところに事業所を移転	0.3
	その他	4.0
	分からない	17.1

注：母数は有効回答企業321社

■優秀な人材を採用するためにやっていること(複数回答)

		(構成比、カッコ内社数)																		
	福利厚生施設・設備の充実	福利厚生制度の充実(特別休暇など)	就業制度の充実(時短やフレックスなど)	分煙、禁煙の実施	自社セミナー・説明会の実施	学内セミナー・説明会の実施	(学校)推薦制度の実施	募集方法・内容を多様化	自社採用ホームページの公開	採用活動スケジュールの短縮化	採用活動内容の差別化	公共機関の積極的活用(マザーズハローワークなど)	交通の便の良いところに事業所を移転	その他	分からない					
全国	14.0 (1,473)	23.6 (2,478)	19.0 (1,993)	21.2 (2,226)	15.9 (1,669)	8.5 (887)	5.6 (589)	31.3 (3,290)	25.3 (2,655)	4.2 (445)	5.6 (587)	19.5 (2,043)	2.1 (225)	3.8 (399)	19.1 (2,001)	- (10,497)				
四国	14.6 (47)	26.2 (84)	14.6 (47)	20.2 (65)	15.3 (49)	8.1 (26)	7.8 (25)	27.1 (87)	21.2 (68)	3.1 (10)	6.5 (21)	21.5 (69)	0.3 (1)	4.0 (13)	17.1 (55)	- (321)				
大企業	14.0 (8)	33.3 (19)	14.0 (8)	24.6 (14)	36.8 (21)	19.3 (11)	14.0 (8)	38.6 (22)	38.6 (22)	5.3 (3)	8.8 (5)	22.8 (13)	0.0 (0)	7.0 (4)	5.3 (3)	- (57)				
中小企業	14.8 (39)	24.6 (65)	14.8 (39)	19.3 (51)	10.6 (28)	5.7 (15)	6.4 (17)	24.6 (65)	17.4 (46)	2.7 (7)	6.1 (16)	21.2 (56)	0.4 (1)	3.4 (9)	19.7 (52)	- (264)				
小規模企業	14.7 (14)	30.5 (29)	17.9 (17)	13.7 (13)	6.3 (6)	1.1 (1)	5.3 (5)	14.7 (14)	10.5 (10)	0.0 (0)	4.2 (4)	20.0 (19)	1.1 (1)	2.1 (2)	22.1 (21)	- (95)				
農・林・水産	0.0 (0)	50.0 (2)	0.0 (0)	0.0 (0)	0.0 (0)	0.0 (0)	0.0 (0)	25.0 (1)	25.0 (1)	0.0 (0)	0.0 (0)	0.0 (0)	0.0 (0)	0.0 (0)	25.0 (1)	- (4)				
金融	33.3 (1)	0.0 (0)	0.0 (0)	33.3 (1)	0.0 (0)	0.0 (0)	0.0 (0)	0.0 (0)	33.3 (1)	0.0 (0)	0.0 (0)	33.3 (1)	0.0 (0)	0.0 (0)	33.3 (1)	- (3)				
建設	16.7 (10)	36.7 (22)	18.3 (11)	16.7 (10)	13.3 (8)	3.3 (2)	15.0 (9)	25.0 (15)	21.7 (13)	0.0 (0)	3.3 (2)	23.3 (14)	0.0 (0)	5.0 (3)	16.7 (10)	- (60)				
不動産	16.7 (1)	16.7 (1)	33.3 (2)	0.0 (0)	16.7 (1)	16.7 (1)	0.0 (0)	16.7 (1)	16.7 (1)	0.0 (0)	0.0 (0)	0.0 (0)	0.0 (0)	16.7 (1)	33.3 (2)	- (6)				
製造	15.5 (16)	20.4 (21)	13.6 (14)	24.3 (25)	14.6 (15)	10.7 (11)	8.7 (9)	29.1 (30)	24.3 (25)	2.9 (3)	6.8 (7)	20.4 (21)	1.0 (1)	1.9 (2)	15.5 (16)	- (103)				
卸売	15.4 (12)	28.2 (22)	14.1 (11)	24.4 (19)	16.7 (13)	3.8 (3)	3.8 (3)	25.6 (20)	19.2 (15)	3.8 (3)	3.8 (3)	21.8 (17)	0.0 (0)	3.8 (3)	16.7 (13)	- (78)				
小売	17.6 (3)	23.5 (4)	11.8 (2)	23.5 (4)	29.4 (5)	23.5 (4)	11.8 (2)	29.4 (5)	5.9 (1)	5.9 (1)	5.9 (1)	23.5 (4)	0.0 (0)	0.0 (0)	17.6 (3)	- (17)				
運輸・倉庫	7.1 (1)	21.4 (3)	7.1 (1)	7.1 (1)	0.0 (0)	0.0 (0)	7.1 (1)	28.6 (4)	7.1 (1)	0.0 (0)	7.1 (1)	35.7 (5)	0.0 (0)	14.3 (2)	21.4 (3)	- (14)				
サービス	8.6 (3)	25.7 (9)	17.1 (6)	14.3 (5)	20.0 (7)	14.3 (5)	2.9 (1)	28.6 (10)	28.6 (10)	8.6 (3)	20.0 (7)	20.0 (7)	0.0 (0)	5.7 (2)	17.1 (6)	- (35)				
その他	0.0 (0)	0.0 (0)	0.0 (0)	0.0 (0)	0.0 (0)	0.0 (0)	0.0 (0)	### (1)	0.0 (0)	0.0 (0)	0.0 (0)	0.0 (0)	0.0 (0)	0.0 (0)	0.0 (0)	- (1)				
従業員数別	5人以下	10.0 (4)	30.0 (12)	12.5 (5)	10.0 (4)	7.5 (3)	2.5 (1)	0.0 (0)	5.0 (2)	7.5 (3)	0.0 (0)	7.5 (3)	12.5 (5)	0.0 (0)	2.5 (1)	30.0 (12)	- (40)			
	6~20人	16.3 (16)	27.6 (27)	19.4 (19)	19.4 (19)	4.1 (4)	1.0 (1)	5.1 (5)	23.5 (23)	14.3 (14)	0.0 (0)	2.0 (2)	22.4 (22)	1.0 (1)	2.0 (2)	19.4 (19)	- (98)			
	21~50人	14.1 (11)	19.2 (15)	16.7 (13)	19.2 (15)	17.9 (14)	7.7 (6)	6.4 (5)	35.9 (28)	17.9 (14)	5.1 (4)	6.4 (5)	25.6 (20)	0.0 (0)	5.1 (4)	17.9 (14)	- (78)			
	51~100人	15.4 (6)	30.8 (12)	10.3 (4)	30.8 (12)	20.5 (8)	17.9 (7)	12.8 (5)	28.2 (11)	28.2 (11)	7.7 (3)	15.4 (6)	23.1 (9)	0.0 (0)	2.6 (1)	20.5 (8)	- (39)			
	101~300人	16.4 (9)	25.5 (14)	9.1 (5)	18.2 (10)	25.5 (14)	14.5 (8)	16.4 (9)	30.9 (17)	32.7 (18)	5.5 (3)	9.1 (5)	21.8 (12)	0.0 (0)	9.1 (5)	3.6 (2)	- (55)			
	301~1,000人	0.0 (0)	40.0 (4)	10.0 (1)	40.0 (4)	60.0 (6)	30.0 (3)	10.0 (1)	50.0 (5)	70.0 (7)	0.0 (0)	0.0 (0)	10.0 (1)	0.0 (0)	0.0 (0)	0.0 (0)	- (10)			
	1,000人超	100.0 (1)	0.0 (0)	0.0 (0)	100.0 (1)	0.0 (0)	0.0 (0)	### (1)	### (1)	0.0 (0)	0.0 (0)	0.0 (0)	0.0 (0)	0.0 (0)	0.0 (0)	0.0 (0)	- (1)			
徳島	19.0 (8)	31.0 (13)	21.4 (9)	16.7 (7)	21.4 (9)	9.5 (4)	4.8 (2)	26.2 (11)	28.6 (12)	4.8 (2)	4.8 (2)	19.0 (8)	0.0 (0)	2.4 (1)	21.4 (9)	- (42)				
香川	12.2 (15)	23.6 (29)	13.8 (17)	18.7 (23)	13.8 (17)	8.1 (10)	11.4 (14)	30.9 (38)	24.4 (30)	2.4 (3)	8.1 (10)	26.0 (32)	0.0 (0)	6.5 (8)	14.6 (18)	- (123)				
愛媛	19.3 (21)	22.0 (24)	14.7 (16)	22.0 (24)	12.8 (14)	5.5 (6)	4.6 (5)	20.7 (22)	12.8 (14)	2.8 (3)	4.6 (5)	16.5 (18)	0.0 (0)	2.8 (3)	19.3 (21)	- (109)				
高知	6.4 (3)	38.3 (18)	10.6 (5)	23.4 (11)	19.1 (9)	12.8 (6)	8.5 (4)	21.3 (10)	25.5 (12)	4.3 (2)	8.5 (4)	23.4 (11)	2.1 (1)	2.1 (1)	14.9 (7)	- (47)				

注1：網掛けはブロック全体以上を表す
注2：全国の母数は有効回答企業1万497社、四国は321社

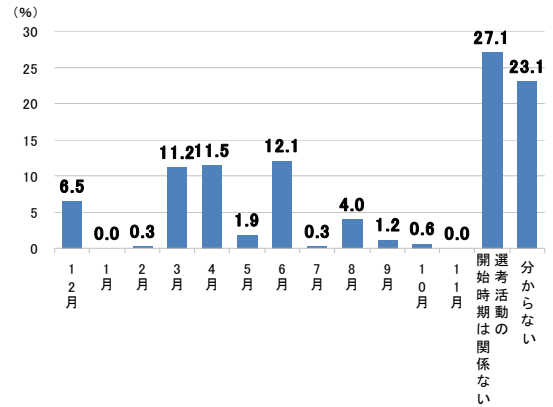
4. 選考活動の開始時期、3割近くが「関係ない」、「分からない」も2割強に

2017年春の大学卒業予定者について、就職活動のスケジュールが2016年春の卒業生より前倒しされた。昨年に選考活動を後ろ倒しした結果、学生の就職活動が長期化し、学業に悪影響を及ぼしたという状況を踏まえ、選考活動を昨年より2ヵ月早めることとなった。

そこで、選考活動が何月に開始されるのが望ましいと思うか尋ねたところ、「選考活動の開始時期は関係ない」(27.1%)や、「分からない」(23.1%)と回答する企業が多かった。多くの中小企業にとって、人材が必要となったタイミングで採用活動を行っているほか、大手企業の採用活動終了後や通年で採用活動を実施していることもあり、選考活動の開始時期に左右されないという結果ともいえる。

他方、具体的な時期では、2017年卒の選考活動開始時期である「6月」が12.1%で最も高かった。次いで、「4月」と考える企業が11.5%、「3月」が11.2%で続いた。

■選考活動の望ましい開始時期



注1:「12月」は従来の解禁日と同時、「3月」は2016年卒の解禁日と同時、「4月」は従来の選考活動開始時期、「6月」は2017年卒の選考活動開始時期、「8月」は2016年卒の選考活動開始時期
注2:母数は有効回答企業321社

■選考活動の前倒しルール(大学生の例)

	変更後(2017年卒)		2016年卒		従来
	15年	12月	14年	12月	
大学3年生	12月	解禁(説明会など)	12月	解禁(説明会など)	解禁
	1月		1月		
	2月		2月		
大学4年生	3月	選考活動開始(試験、面接など)	3月	選考活動開始(試験、面接など)	選考活動開始
	4月		4月		
	5月		5月		
	6月		6月		
	7月		7月		
	8月		8月		
	9月		9月		
	10月		10月		
	10月	10月	10月	10月	内定

注:日本経済団体連合会「採用選考に関する指針」を参考に作成。2016年卒は経団連「加盟企業向けガイドライン」

■採用活動の望ましい開始時期

	12月(従来の解禁日と同時)	1月	2月	3月(2016年卒の解禁日と同時)	4月(従来の選考活動開始時期)	5月	6月(2017年卒の選考活動開始時期)	7月	8月(2016年卒の選考活動開始時期)	9月	10月	11月	選考活動の開始時期は関係ない	分からない	合計	
	全国	7.8 (814)	0.5 (48)	0.6 (61)	8.4 (879)	10.6 (1,116)	1.1 (117)	8.4 (881)	0.8 (87)	3.5 (371)	0.6 (64)	0.7 (72)	0.3 (31)	26.6 (2,792)	30.1 (3,164)	100.0 (10,497)
四国	6.5 (21)	0.0 (0)	0.3 (1)	11.2 (36)	11.5 (37)	1.9 (6)	12.1 (39)	0.3 (1)	4.0 (13)	1.2 (4)	0.6 (2)	0.0 (0)	27.1 (87)	23.1 (74)	100.0 (321)	
大企業	8.8 (5)	0.0 (0)	1.8 (1)	22.8 (13)	21.1 (12)	3.5 (2)	10.5 (6)	0.0 (0)	8.8 (5)	1.8 (1)	0.0 (0)	0.0 (0)	10.5 (6)	10.5 (6)	100.0 (57)	
中小企業	6.1 (16)	0.0 (0)	0.0 (0)	8.7 (23)	9.5 (25)	1.5 (4)	12.5 (33)	0.4 (1)	3.0 (8)	1.1 (3)	0.8 (2)	0.0 (0)	30.7 (81)	25.8 (68)	100.0 (264)	
小規模企業	7.4 (7)	0.0 (0)	0.0 (0)	3.2 (3)	6.3 (6)	1.1 (1)	5.3 (5)	0.0 (0)	3.2 (3)	1.1 (1)	0.0 (0)	0.0 (0)	37.9 (36)	34.7 (33)	100.0 (95)	
農・林・水産	0.0 (0)	0.0 (0)	0.0 (0)	0.0 (0)	0.0 (0)	0.0 (0)	25.0 (1)	0.0 (0)	25.0 (1)	0.0 (0)	0.0 (0)	0.0 (0)	25.0 (1)	25.0 (1)	100.0 (4)	
金融	0.0 (0)	0.0 (0)	0.0 (0)	0.0 (0)	66.7 (2)	0.0 (0)	0.0 (0)	0.0 (0)	0.0 (0)	0.0 (0)	0.0 (0)	0.0 (0)	0.0 (0)	33.3 (1)	100.0 (3)	
建設	6.7 (4)	0.0 (0)	0.0 (0)	10.0 (6)	10.0 (6)	1.7 (1)	11.7 (7)	0.0 (0)	5.0 (3)	3.3 (2)	0.0 (0)	0.0 (0)	31.7 (19)	20.0 (12)	100.0 (60)	
不動産	0.0 (0)	0.0 (0)	0.0 (0)	16.7 (1)	33.3 (2)	0.0 (0)	0.0 (0)	0.0 (0)	0.0 (0)	0.0 (0)	0.0 (0)	0.0 (0)	16.7 (1)	33.3 (2)	100.0 (6)	
製造	8.7 (9)	0.0 (0)	1.0 (1)	10.7 (11)	11.7 (12)	0.0 (0)	11.7 (12)	1.0 (1)	3.9 (4)	1.0 (1)	1.0 (1)	0.0 (0)	21.4 (22)	28.2 (29)	100.0 (103)	
卸売	6.4 (5)	0.0 (0)	0.0 (0)	10.3 (8)	9.0 (7)	3.8 (3)	15.4 (12)	0.0 (0)	3.8 (3)	1.3 (1)	1.3 (1)	0.0 (0)	26.9 (21)	21.8 (17)	100.0 (78)	
小売	0.0 (0)	0.0 (0)	0.0 (0)	17.6 (3)	17.6 (3)	0.0 (0)	0.0 (0)	0.0 (0)	0.0 (0)	0.0 (0)	0.0 (0)	0.0 (0)	41.2 (7)	23.5 (4)	100.0 (17)	
運輸・倉庫	0.0 (0)	0.0 (0)	0.0 (0)	0.0 (0)	14.3 (2)	0.0 (0)	7.1 (1)	0.0 (0)	0.0 (0)	0.0 (0)	0.0 (0)	0.0 (0)	50.0 (7)	28.6 (4)	100.0 (14)	
サービス	8.6 (3)	0.0 (0)	0.0 (0)	20.0 (7)	8.6 (3)	5.7 (2)	17.1 (6)	0.0 (0)	2.9 (1)	0.0 (0)	0.0 (0)	0.0 (0)	25.7 (9)	11.4 (4)	100.0 (35)	
その他	0.0 (0)	0.0 (0)	0.0 (0)	0.0 (0)	0.0 (0)	0.0 (0)	0.0 (0)	0.0 (0)	### (1)	0.0 (0)	0.0 (0)	0.0 (0)	0.0 (0)	0.0 (0)	100.0 (1)	
従業員数別	5人以下	5.0 (2)	0.0 (0)	0.0 (0)	5.0 (2)	7.5 (3)	0.0 (0)	2.5 (1)	0.0 (0)	0.0 (0)	0.0 (0)	0.0 (0)	40.0 (16)	37.5 (15)	100.0 (40)	
	6~20人	7.1 (7)	0.0 (0)	0.0 (0)	5.1 (5)	6.1 (6)	3.1 (3)	11.2 (11)	0.0 (0)	2.0 (2)	2.0 (2)	0.0 (0)	36.7 (36)	26.5 (26)	100.0 (98)	
	21~50人	2.6 (2)	0.0 (0)	0.0 (0)	14.1 (11)	11.5 (9)	1.3 (1)	16.7 (13)	0.0 (0)	2.6 (2)	1.3 (1)	1.3 (1)	0.0 (0)	29.5 (23)	19.2 (15)	100.0 (78)
	51~100人	10.3 (4)	0.0 (0)	0.0 (0)	20.5 (8)	12.8 (5)	0.0 (0)	10.3 (4)	0.0 (0)	2.6 (1)	0.0 (0)	2.6 (1)	0.0 (0)	17.9 (7)	23.1 (9)	100.0 (39)
	101~300人	7.3 (4)	0.0 (0)	1.8 (1)	12.7 (7)	18.2 (10)	3.6 (2)	16.4 (9)	1.8 (1)	12.7 (7)	1.8 (1)	0.0 (0)	9.1 (5)	14.5 (8)	100.0 (55)	
	301~1,000人	20.0 (2)	0.0 (0)	0.0 (0)	30.0 (3)	30.0 (3)	0.0 (0)	10.0 (1)	0.0 (0)	0.0 (0)	0.0 (0)	0.0 (0)	0.0 (0)	10.0 (1)	100.0 (10)	
	1,000人超	0.0 (0)	0.0 (0)	0.0 (0)	0.0 (0)	100.0 (1)	0.0 (0)	0.0 (0)	0.0 (0)	0.0 (0)	0.0 (0)	0.0 (0)	0.0 (0)	0.0 (0)	100.0 (1)	
地域別	徳島	7.1 (3)	0.0 (0)	0.0 (0)	14.3 (6)	7.1 (3)	0.0 (0)	11.9 (5)	0.0 (0)	4.8 (2)	2.4 (1)	0.0 (0)	31.0 (13)	21.4 (9)	100.0 (42)	
	香川	7.3 (9)	0.0 (0)	0.8 (1)	13.8 (17)	10.6 (13)	4.1 (5)	12.2 (15)	0.8 (1)	4.9 (6)	0.8 (1)	0.8 (1)	0.0 (0)	25.2 (31)	18.7 (23)	100.0 (123)
	愛媛	5.5 (6)	0.0 (0)	0.0 (0)	9.2 (10)	10.1 (11)	0.0 (0)	11.0 (12)	0.0 (0)	3.7 (4)	1.8 (2)	0.9 (1)	0.0 (0)	30.3 (33)	27.5 (30)	100.0 (109)
	高知	6.4 (3)	0.0 (0)	0.0 (0)	6.4 (3)	21.3 (10)	2.1 (1)	14.9 (7)	0.0 (0)	2.1 (1)	0.0 (0)	0.0 (0)	21.3 (10)	25.5 (12)	100.0 (47)	

注1:網掛けはブロック全体以上を表す
注2:全国の母数は有効回答企業1万497社。四国は321社

※正社員採用(年度別・規模別)

■正社員採用(大企業)

	正社員採用 (%)						有効回答数 (N)	調査年月
	採用予定がある	増加する (見込み含む)	変わらない (見込み含む)	減少する (見込み含む)	採用予定はない	分からない		
2005年度	81.4	32.2	33.9	15.3	6.8	11.9	59	2005年2月調査
2006年度	89.2	35.4	40.0	13.8	6.2	4.6	65	2006年2月調査
2007年度	77.6	24.1	44.8	8.6	17.2	5.2	58	2007年2月調査
2008年度	78.3	21.7	38.3	18.3	15.0	6.7	60	2008年3月調査
2009年度	68.3	9.5	28.6	30.2	20.6	11.1	63	2009年2月調査
2010年度	72.3	15.4	33.8	23.1	23.1	4.6	65	2010年2月調査
2011年度	73.8	18.5	35.4	20.0	9.2	16.9	65	2011年2月調査
2012年度	68.3	21.7	33.3	13.3	23.3	8.3	60	2012年3月調査
2013年度	81.1	24.5	50.9	5.7	9.4	9.4	53	2013年2月調査
2014年度	80.4	33.3	39.2	7.8	7.8	11.8	51	2014年2月調査
2015年度	93.0	40.4	45.6	7.0	5.3	1.8	57	2015年2月調査
2016年度	87.7	21.1	61.4	5.3	7.0	5.3	57	2016年2月調査

※母数は有効回答企業

	正社員採用 (社)						有効回答数 (N)	調査年月
	採用予定がある	増加する (見込み含む)	変わらない (見込み含む)	減少する (見込み含む)	採用予定はない	分からない		
2005年度	48	19	20	9	4	7	59	2005年2月調査
2006年度	58	23	26	9	4	3	65	2006年2月調査
2007年度	45	14	26	5	10	3	58	2007年2月調査
2008年度	47	13	23	11	9	4	60	2008年3月調査
2009年度	43	6	18	19	13	7	63	2009年2月調査
2010年度	47	10	22	15	15	3	65	2010年2月調査
2011年度	48	12	23	13	6	11	65	2011年2月調査
2012年度	41	13	20	8	14	5	60	2012年3月調査
2013年度	43	13	27	3	5	5	53	2013年2月調査
2014年度	41	17	20	4	4	6	51	2014年2月調査
2015年度	53	23	26	4	3	1	57	2015年2月調査
2016年度	50	12	35	3	4	3	57	2016年2月調査

※母数は有効回答企業

■正社員採用(大企業)

	正社員採用 (%)						有効回答数 (N)	調査年月
	採用予定がある	増加する (見込み含む)	変わらない (見込み含む)	減少する (見込み含む)	採用予定はない	分からない		
2005年度	81.4	32.2	33.9	15.3	6.8	11.9	59	2005年2月調査
2006年度	89.2	35.4	40.0	13.8	6.2	4.6	65	2006年2月調査
2007年度	77.6	24.1	44.8	8.6	17.2	5.2	58	2007年2月調査
2008年度	78.3	21.7	38.3	18.3	15.0	6.7	60	2008年3月調査
2009年度	68.3	9.5	28.6	30.2	20.6	11.1	63	2009年2月調査
2010年度	72.3	15.4	33.8	23.1	23.1	4.6	65	2010年2月調査
2011年度	73.8	18.5	35.4	20.0	9.2	16.9	65	2011年2月調査
2012年度	68.3	21.7	33.3	13.3	23.3	8.3	60	2012年3月調査
2013年度	81.1	24.5	50.9	5.7	9.4	9.4	53	2013年2月調査
2014年度	80.4	33.3	39.2	7.8	7.8	11.8	51	2014年2月調査
2015年度	93.0	40.4	45.6	7.0	5.3	1.8	57	2015年2月調査
2016年度	87.7	21.1	61.4	5.3	7.0	5.3	57	2016年2月調査

※母数は有効回答企業

■正社員採用(中小企業)

	正社員採用 (%)						有効回答数 (N)	調査年月
	採用予定がある	増加する (見込み含む)	変わらない (見込み含む)	減少する (見込み含む)	採用予定はない	分からない		
2005年度	65.7	26.5	33.9	5.3	30.2	4.1	245	2005年2月調査
2006年度	56.5	24.2	27.0	5.2	34.7	8.9	248	2006年2月調査
2007年度	58.1	16.9	35.1	6.0	33.1	8.9	248	2007年2月調査
2008年度	55.2	15.1	32.0	8.1	36.7	8.1	259	2008年3月調査
2009年度	42.0	11.3	19.5	11.3	49.0	8.9	257	2009年2月調査
2010年度	42.0	15.2	17.0	9.8	48.6	9.4	276	2010年2月調査
2011年度	43.1	17.4	19.9	5.7	47.0	10.0	281	2011年2月調査
2012年度	47.6	19.4	23.6	4.5	46.2	6.3	288	2012年3月調査
2013年度	52.4	20.9	26.4	5.1	39.9	7.7	273	2013年2月調査
2014年度	54.7	20.1	29.1	5.4	33.5	11.9	278	2014年2月調査
2015年度	63.6	24.5	32.2	6.9	29.9	6.5	261	2015年2月調査
2016年度	60.2	22.7	31.1	6.4	29.5	10.2	264	2016年2月調査

※母数は有効回答企業

企業からの声

○採用予定がある

- ・業績好調による管理部門拡充、営業部門の世代交代のため (化学品卸・高知)
- ・熟練の社員が定年を迎えるため、積極的な新卒者の採用を進めていく (電気機械製造・徳島)
- ・業務規模が拡大しているため (運輸・愛媛)
- ・新規社員は、毎年一人は入れたいのだが、応募しても人が来ない (防水工事・徳島)
- ・大企業の採用拡大により、大卒者の採用が困難になっている (農林水産・徳島)
- ・良い人材がなかなか確保できない (建設・香川)

○採用予定はない

- ・退職者が出てからの追加募集の繰り返し (機械器具卸・愛媛)
- ・定年延長に伴い労働力は確保出来るため (食料品卸・香川)
- ・現在の人員で適正だと判断している。中小企業は欠員が出ないと補充は難しい (小売・愛媛)
- ・募集をしても求人が来ない (建設・高知)

○優秀な人材の採用活動について

- ・学校訪問などでお願いをしている (旅館ホテル・香川)
- ・従業員の紹介による人材発掘を行っている (運輸倉庫・愛媛)
- ・給与の引き上げを行う必要がある (情報サービス・高知)
- ・職人育成塾に取り組んでいる (建設・香川)

○雇用環境、採用状況、選考活動時期の変更による影響などについて

- ・どのようなスケジュールになろうと、学生の大手企業志向、公務員志向へ偏っているため、中小企業にとって求人活動は厳しい (機械製造・香川)
- ・きつい仕事、しんどい仕事、一人前になるのに時間のかかる仕事は敬遠されているように思う (建設・高知)
- ・「採れるときに採る」これが中小企業の採用活動である。そのためには大手に負けない「働きがいのある」職場にしなければならない (機械製造・鳥取)
- ・大手が先に決まらない限り中小には回ってこない (紙製品製造・愛媛)

【内容に関する問い合わせ先】

株式会社帝国データバンク 高松支店 担当：伊藤
TEL 087-851-1571 FAX 087-851-3837

当レポートの著作権は株式会社帝国データバンクに帰属します。
当レポートはプレスリリース用資料として作成しております。報道目的以外の利用につきましては、著作権法の範囲内でご利用いただき、私的利用を超えた複製および転載を固く禁じます。