

特別企画：千葉県・本社移転企業調査（2021年）

千葉県への転入は 178 社、転出は 136 社 ～ 過去 10 年間では 297 社の「転入超過」で全国 3 番目 ～

はじめに

新型コロナウイルスの感染拡大に伴い、一部企業では在宅勤務が導入され、テレワークやWeb会議などのリモートツールが普及する中、本社などの主要拠点を都市部から地方に移転・分散する動きが進み、生活様式や働き方のスタイルも変化している。

帝国データバンク千葉支店は、2021年までの本社所在地の「千葉県への転入が判明した企業」や「千葉県からの転出が判明した企業」を、自社データベース・企業概要ファイル「COSMOS2」から抽出。移転年別、転入企業の移転元、転出企業の移転先、業種別、年商規模別に集計した。

※本社とは、実質的な本社機能（事務所など）が存在する事業所を指し、商業登記簿上の本店所在地と異なるケースがある

調査結果（要旨）

- 2021年に千葉県へ転入した企業は178社判明、前年（157社）を21社上回った（13.4%増）。一方、千葉県から転出した企業は136社判明、前年（91社）を45社上回った（49.5%増）。転入が転出を42社上回る「転入超過」となったが、前年の66社からは24社減少
- 過去10年間の転入・転出状況を見ると、「千葉県」は転入企業が累計1457社、転出企業が1160社となり、297社の「転入超過」となった。「転入超過」の社数が最も多い都道府県は「神奈川県」で621社、「埼玉県」が591社で、「千葉県」は全国で3番目
- 業種別で見ると、転入超過は「製造業」「卸売業」「小売業」「サービス業」の4業種、転出超過は「建設業」「運輸・通信業」「不動産業」の3業種
- 年商規模別で見ると、転入、転出とも年商規模の小さい企業が多数を占めた

1. 2021年の本社移転動向 千葉県の「転入超過」は42社

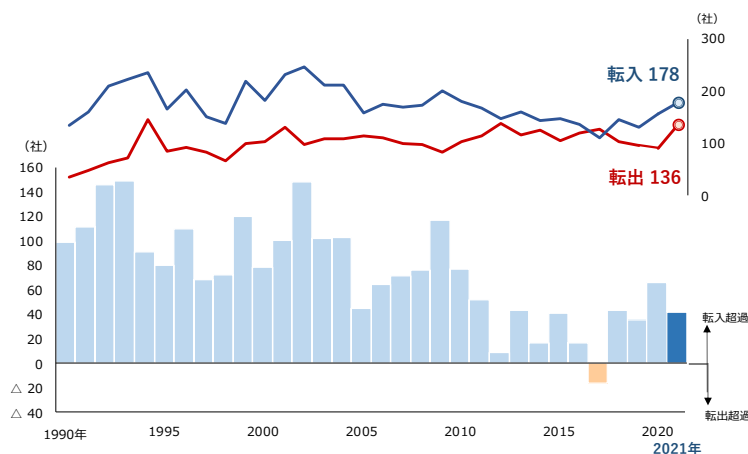
2021年に千葉県へ転入した企業は178社判明、前年（157社）を21社上回った（13.4%増）。

一方、千葉県から転出した企業は136社判明、前年（91社）を45社上回った（49.5%増）。

これにより、転入が転出を42社上回る「転入超過」となったが、前年の66社からは24社減少した（36.4%減）。

千葉県への転入元で最も多いのは「東京都」の151社で、次いで「埼玉県」の9社、「茨城県」の4社と続き、千葉県からの転出先では「東京都」88社、「埼玉県」14社、「茨城県」13社となった。転入・転出いずれも「東京都」が圧倒的に多く、隣接する「埼玉県」「茨城県」が続いた。

千葉県の企業転入・転出動向



転入元・転出先 上位5都道府県

〈千葉県への転入元〉

順位	都道府県	社数
1	東京都	110
2	神奈川県	15
3	埼玉県	9
4	茨城県	7
5	静岡県	2
	群馬県	2

順位	都道府県	社数	前年比 (社)
1	東京都	151	+41
2	埼玉県	9	+0
3	茨城県	4	△3
4	神奈川県	3	△12
5	大阪府	2	+1
	福島県	2	+2

〈千葉県からの転出先〉

順位	都道府県	社数
1	東京都	66
2	埼玉県	7
3	神奈川県	6
4	茨城県	5
5	大阪府	2

順位	都道府県	社数	前年比 (社)
1	東京都	88	+22
2	埼玉県	14	+7
3	茨城県	13	+8
4	神奈川県	9	+3
5	大阪府	3	+1

転入・転出動向を都道府県別でみると、転入が転出を上回る「転入超過」の社数が最も多いのは「神奈川県」で146社、「埼玉県」が111社、「千葉県」が42社、「兵庫県」が30社、「茨城県」が21社と続き、「千葉県」は全国で3番目となった。一方、「転出超過」で社数が多いのは、「東京都」（322社）、「大阪府」（60社）、「滋賀県」「香川県」（各12社）となった。

都道府県別 転入・転出状況（2021年）

都道府県	転入	転出	転入-転出	都道府県	転入	転出	転入-転出	都道府県	転入	転出	転入-転出	都道府県	転入	転出	転入-転出
北海道	36	31	+5	東京都	571	893	△322	滋賀県	15	27	△12	香川県	0	12	△12
青森県	6	4	+2	神奈川県	327	181	+146	京都府	45	43	+2	愛媛県	13	5	+8
岩手県	2	3	△1	新潟県	7	10	△3	大阪府	153	213	△60	高知県	2	1	+1
宮城県	30	27	+3	富山県	2	3	△1	兵庫県	96	66	+30	福岡県	57	45	+12
秋田県	4	7	△3	石川県	10	3	+7	奈良県	27	20	+7	佐賀県	9	12	△3
山形県	1	9	△8	福井県	4	11	△7	和歌山県	8	4	+4	長崎県	4	7	△3
福島県	19	18	+1	山梨県	15	11	+4	鳥取県	3	8	△5	熊本県	9	13	△4
茨城県	47	26	+21	長野県	17	8	+9	島根県	3	4	△1	大分県	9	8	+1
栃木県	19	15	+4	岐阜県	24	24	±0	岡山県	20	17	+3	宮崎県	10	6	+4
群馬県	19	27	△8	静岡県	32	24	+8	広島県	20	27	△7	鹿児島県	5	9	△4
埼玉県	259	148	+111	愛知県	59	56	+3	山口県	15	11	+4	沖縄県	24	8	+16
千葉県	178	136	+42	三重県	20	14	+6	徳島県	3	3	±0				

(単位：社数)

2. 過去10年間の累計

過去10年間の転入・転出状況をみると、「千葉県」は転入企業が累計1457社、転出企業が1160社となり、297社の「転入超過」となった。

千葉県 過去10年間の推移

年	2012	2013	2014	2015	2016	2017	2018	2019	2020	2021	累計
転入	147	160	143	147	137	111	146	131	157	178	1,457
転出	138	117	126	106	120	127	103	96	91	136	1,160
転入-転出	9	43	17	41	17	▲16	43	35	66	42	297

都道府県別にみると、転入が転出を上回る「転入超過」の社数が最も多いのは「神奈川県」で621社、「埼玉県」が591社、「千葉県」が297社、「兵庫県」が160社、「茨城県」が128社と続き、「千葉県」は全国で3番目となった。一方、「転出超過」で社数が多いのは、「東京都」（1151社）、「大阪府」（561社）、「北海道」（99社）などとなった。

都道府県別 転入・転出状況（過去10年間）

都道府県	転入	転出	転入- 転出	都道府県	転入	転出	転入- 転出	都道府県	転入	転出	転入- 転出	都道府県	転入	転出	転入- 転出
北海道	151	250	△99	東京都	5,802	6,953	△1,151	滋賀県	198	168	30	香川県	63	98	△35
青森県	45	56	△11	神奈川県	2,550	1,929	621	京都府	417	426	△9	愛媛県	72	69	3
岩手県	72	65	7	新潟県	93	99	△6	大阪府	1,550	2,111	△561	高知県	31	24	7
宮城県	233	185	48	富山県	57	61	△4	兵庫県	946	786	160	福岡県	532	458	74
秋田県	46	46	0	石川県	72	77	△5	奈良県	267	194	73	佐賀県	116	134	△18
山形県	43	54	△11	福井県	48	55	△7	和歌山県	68	77	△9	長崎県	48	86	△38
福島県	135	164	△29	山梨県	112	119	△7	鳥取県	36	47	△11	熊本県	102	98	4
茨城県	405	277	128	長野県	178	123	55	島根県	36	58	△22	大分県	59	87	△28
栃木県	223	216	7	岐阜県	241	196	45	岡山県	143	141	2	宮崎県	64	71	△7
群馬県	221	215	6	静岡県	277	257	20	広島県	153	225	△72	鹿児島県	78	72	6
埼玉県	2,148	1,557	591	愛知県	579	647	△68	山口県	106	113	△7	沖縄県	121	68	53
千葉県	1,457	1,160	297	三重県	138	165	△27	徳島県	39	34	5				

(単位：社数)

3. 業種別

千葉県への転入企業を業種別でみると、最も多いのは「サービス業」で構成比は28.7%となり、次いで「卸売業」（構成比19.7%）、「製造業」（同15.7%）、「建設業」（同14.0%）と続いた。

転出企業で最も多いのは「サービス業」で、構成比27.2%を占めた。次いで「建設業」が構成

業種別 推移

〈転入〉					〈転出〉						
業種	2019年	2020年	2021年	構成比	前年比	業種	2019年	2020年	2021年	構成比	前年比
			(社)		(社)				(社)		(社)
建設業	21	18	25	14.0%	+7	建設業	8	12	30	22.1%	+18
製造業	12	14	28	15.7%	+14	製造業	8	8	9	6.6%	+1
卸売業	27	37	35	19.7%	△2	卸売業	7	17	24	17.6%	+7
小売業	10	14	19	10.7%	+5	小売業	9	7	9	6.6%	+2
運輸・通信業	7	6	9	5.1%	+3	運輸・通信業	11	3	11	8.1%	+8
サービス業	43	52	51	28.7%	△1	サービス業	37	35	37	27.2%	+2
不動産業	11	12	9	5.1%	△3	不動産業	15	6	14	10.3%	+8
その他	0	4	2	1.1%	△2	その他	1	3	2	1.5%	△1

比 22.1%、「卸売業」が同 17.6%、「不動産業」が同 10.3%で続いた。

前年と比べて転入が多かったのは「製造業」（前年比 14 社増）、「建設業」（同 7 社増）などで、転出が多かったのは「建設業」（同 18 社増）、「運輸・通信業」「不動産業」（同各 8 社増）など。

転入超過は「製造業」「卸売業」「小売業」「サービス業」の 4 業種、転出超過は「建設業」「運輸・通信業」「不動産業」の 3 業種となった。

4. 年商規模別

千葉県への転入企業を年商規模別でみると、「1 億円未満」が 100 社で構成比 56.2%を占め、次いで「1 億～10 億円未満」が 59 社（構成比 33.1%）、「10 億～50 億円未満」が 13 社（同 7.3%）などと続いた。転出企業でも「1 億円未満」が 70 社（構成比 51.5%）、「1 億～10 億円未満」が 50 社（同 36.8%）と続き、転入、転出とも年商規模の小さい企業が多数を占めた。

年商規模別 推移

〈転入〉						〈転出〉					
年商規模	2019年	2020年	2021年	構成比	前年比	年商規模	2019年	2020年	2021年	構成比	前年比
			(社)		(社)				(社)		(社)
1億円未満	67	84	100	56.2%	+16	1億円未満	41	32	70	51.5%	+38
1億～10億円未満	50	58	59	33.1%	+1	1億～10億円未満	40	47	50	36.8%	+3
10億～50億円未満	11	14	13	7.3%	△1	10億～50億円未満	13	9	11	8.1%	+2
50億～100億円未満	1	0	3	1.7%	+3	50億～100億円未満	1	1	2	1.5%	+1
100億円以上	2	1	3	1.7%	+2	100億円以上	1	2	3	2.2%	+1

[注]年商が判明した企業

【内容に関する問い合わせ先】

株式会社帝国データバンク 千葉支店 情報部 担当：竹内

TEL 043-221-0404（直通） FAX 043-227-5205

当レポートの著作権は株式会社帝国データバンクに帰属します。

当レポートはプレスリリース用資料として作成しております。報道目的以外の利用につきましては、著作権法の範囲内でご利用いただき、私的利用を超えた複製および転載を固く禁じます。